



**Pohde**

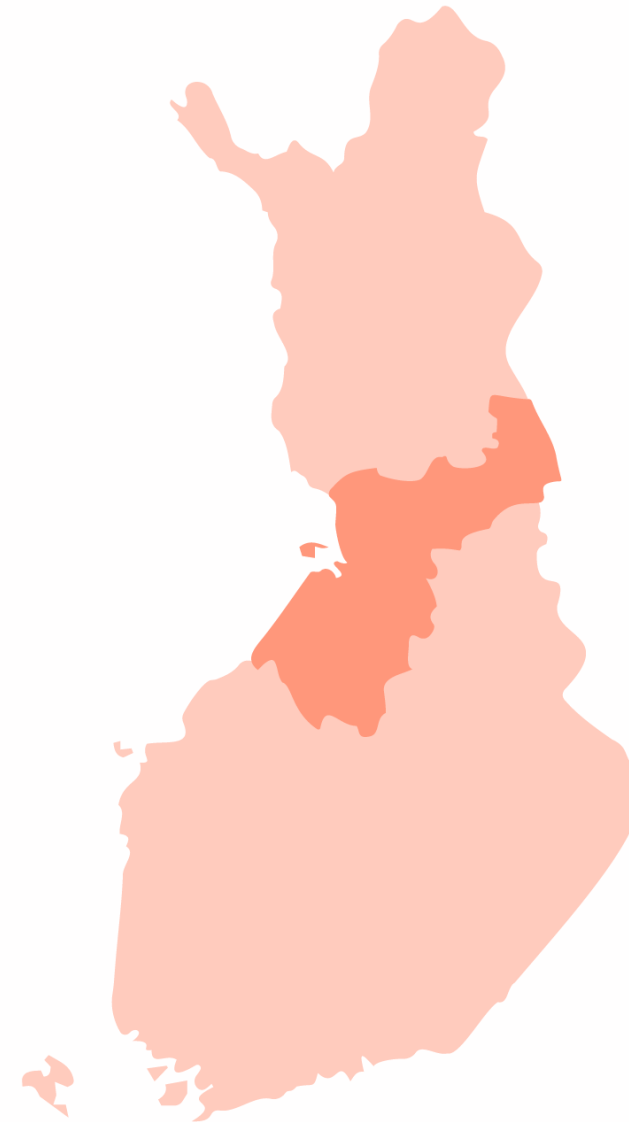
Pohjois-Pohjanmaan  
hyvinvointialue

# Pohjois-Pohjanmaan hyvinvointialue

Yleisesittely, päivitetty 2.4.2026

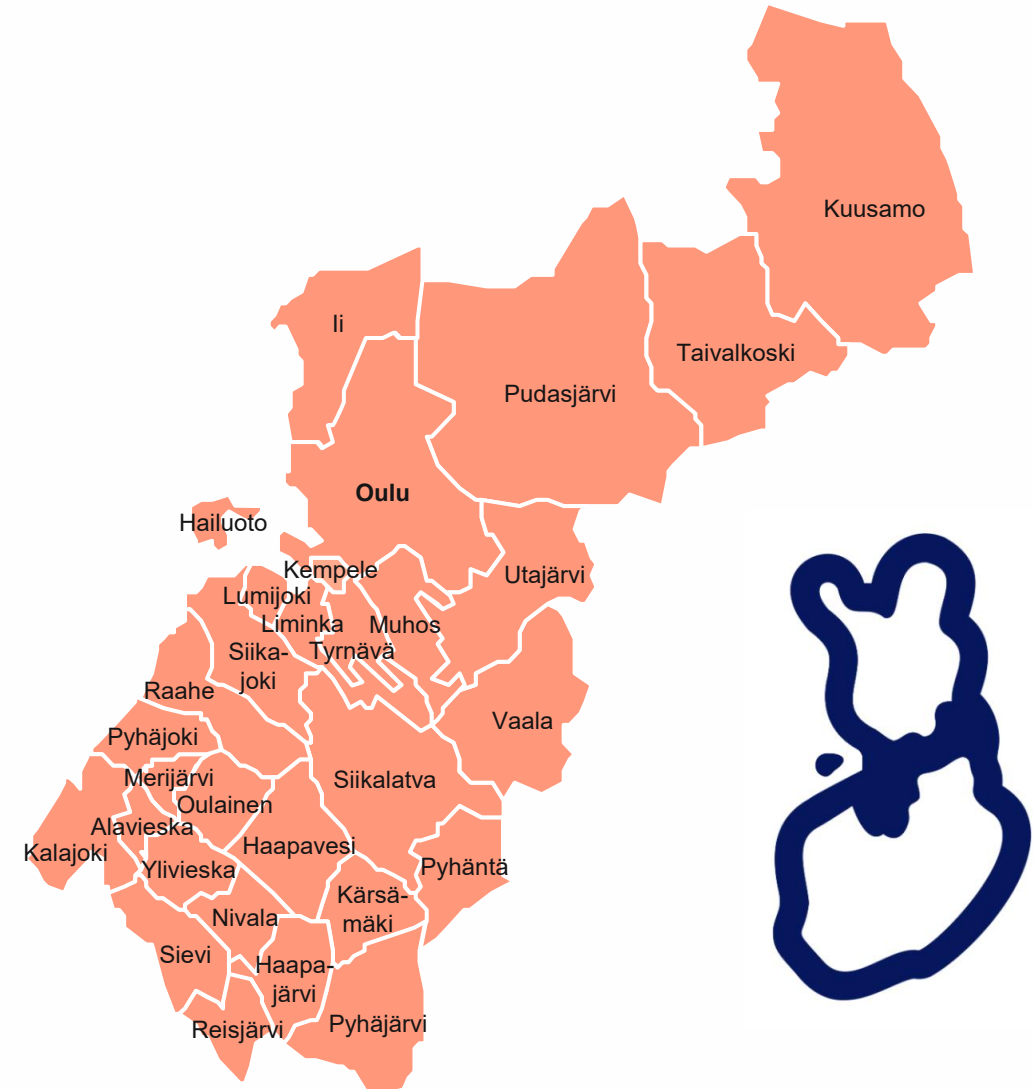
# Pohjois-Pohjanmaan hyvinvointialue Pohde

- Pohjois-Pohjanmaan hyvinvointialue on yksi Suomen 21:stä hyvinvointialueesta, jotka aloittivat toimintansa 1.1.2023.
- Alueella yhdistyi 19 sosiaali- ja terveydenhuollon organisaatiota ja kaksi pelastuslaitosta.
- Pohde järjestää perusterveydenhuollon, erikoissairaanhoidon ja sosiaalihuollon sekä pelastustoimen palvelut Pohjois-Pohjanmaalla.
- Pohde on yksi Suomen laajimmista hyvinvointialueista. Vastaamme 418 000 asukkaan hyvinvoinnista, terveydestä ja turvallisuudesta Pohjois-Pohjanmaalla.
- Meillä työskentelee yli 18 200 ammattilaista.
- Rakennamme maailman älykkäintä sairaalaa palvelemaan alueen asukkaita ja koko Pohjois-Suomea.



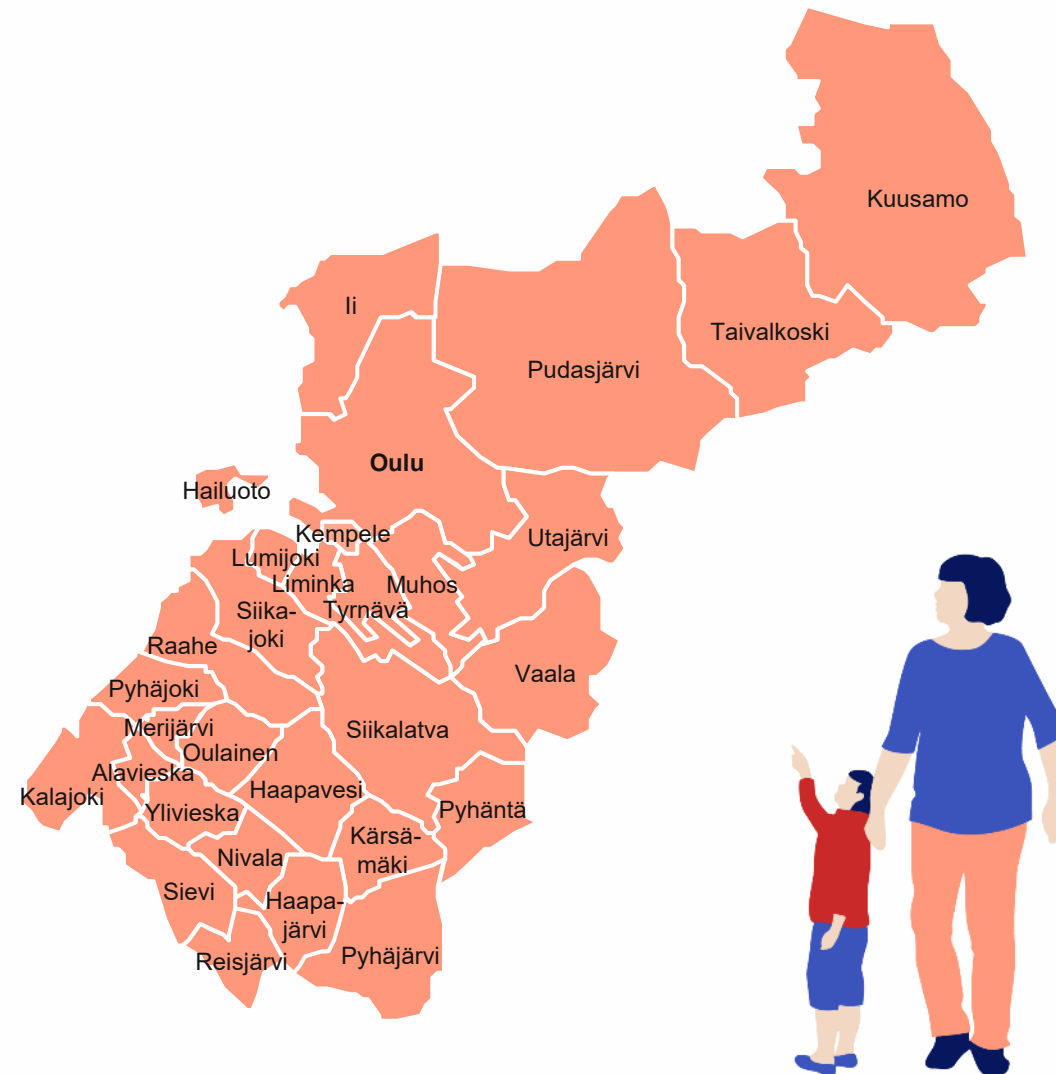
# Pohde toimii laajalla alueella

- Alue muodostuu 30:stä kunnasta:  
Alavieska, Haapajärvi, Haapavesi, Hailuoto, Ii, Kalajoki, Kempele, Kuusamo, Kärsämäki, Liminka, Lumijoki, Merijärvi, Muhos, Nivala, Oulainen, Oulu, Pudasjärvi, Pyhäjoki, Pyhäjärvi, Pyhäntä, Raahel, Reisjärvi, Sievi, Siikajoki, Siikalatva, Taivalkoski, Tyrnävä, Utajärvi, Vaala ja Ylivieska
- Pohde kuuluu Pohjoiseen yhteistoiminta-alueeseen (YTA) yhdessä Kainuun, Keski-Pohjanmaan ja Lapin hyvinvointialueiden kanssa.



# Pohde lyhyesti

- Palvelee noin 418 000 asukasta
- Henkilöstöä noin 18 200
- Alueella koko Pohjois-Suomea palveleva yliopistosairaala OYS
- Budjetti vuonna 2026 noin 2,26 miljardia euroa, josta valtionrahoitus 2,05 miljardia
- Ylin päätöksentekokoelin aluevaltuusto



# Pohteen talousarvion 2026 tunnuslukuja



Väestö 2025  
**418 004**

(9/2025 ennakkoväkiluku)



0–17-vuotiaat  
**20,9 %**

75 vuotta täyttäneet  
**10,4 %**

Väestöennuste 2030

**427 914** (laskettu 2024)

0–17-vuotiaat  
**18,5 %**

75 vuotta täyttäneet  
**12,2 %**

Väestöennuste 2040

**438 082** (laskettu 2024)

0–17-vuotiaat  
**17,1 %**

75 vuotta täyttäneet  
**14,1 %**



Talousarvion 2026  
ylijäämä

**37,1 milj.**

Arvioitu kertynyt  
alijäämä 2023–2026  
**52,7 milj.**

Toimintakate  
**1,923 mrd.**

Investoinnit  
**194,2 milj.**

Lainakanta  
noin **1 mrd.**



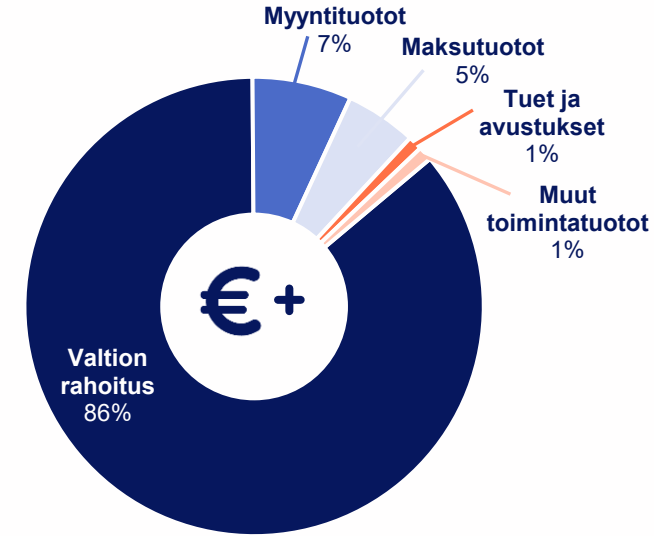
Palkallinen  
työpanos (HTV)  
**16 422,7**

Henkilöstökulut  
**1,147 mrd.**

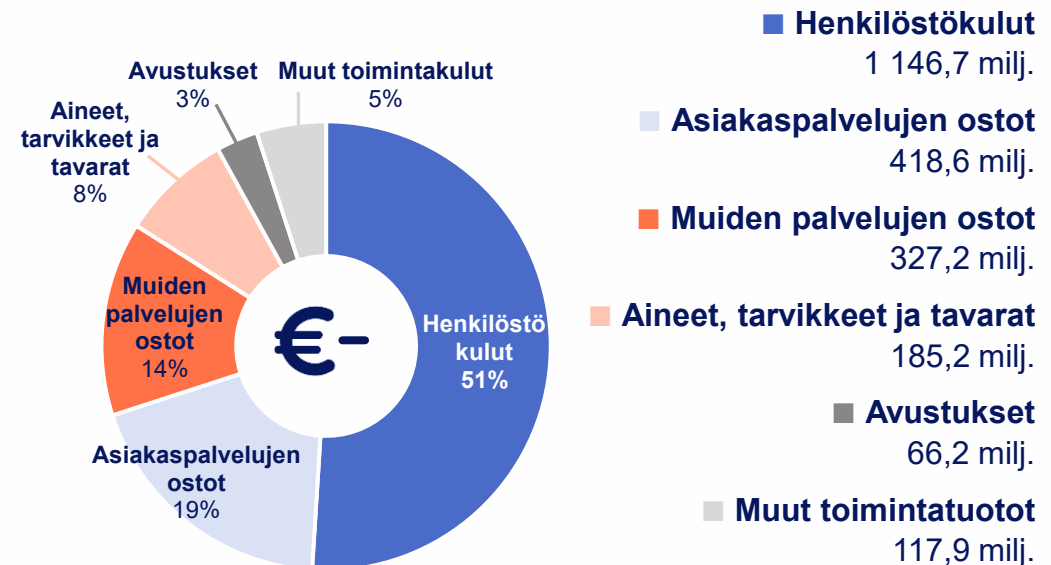
Henkilöstö-  
kulujen osuus  
toimintakuluista  
**51 %**

Toimintatuotot yht. **334,6** miljoonaa euroa

- Myyntituotot  
179,4 milj.
- Maksutuotot  
110,1 milj.
- Tuet ja avustukset  
23,7 milj.
- Muut toimintatuotot  
21,4 milj.
- Valtion rahoitus  
2 048,1 milj.



Toimintakulut yht. **2,262** miljardia euroa



- Henkilöstökulut  
1 146,7 milj.
- Asiakaspalvelujen ostot  
418,6 milj.
- Muiden palvelujen ostot  
327,2 milj.
- Aineet, tarvikkeet ja tavarat  
185,2 milj.
- Avustukset  
66,2 milj.
- Muut toimintakulut  
117,9 milj.

# Pohteen tilinpäätöksen tunnuslukuja vuonna 2025

Henkilöstömäärä  
**18 222**



- Kasvua **+0,3%** (TP 2024: 18 165)
- Lähtövaihtuvuus **5,3%**, vähentynyt (TP 2024: 6,1%)
- Sairauspoissaoloprosentti **5,3%**, (TP 2024: 5,3 %)
- Koulutuspäivät **4,2** / palkallinen työpanos, kasvanut (TP 2024: 3,7)



Pohteen alueen  
asukasluku  
**418 130**



Tilikauden ylijäämä  
**57,3 milj. €**

(TP 2024: tilikauden alijäämä 50,7 milj. €)



Kertynyt alijäämä  
**68,6 milj. €**

Huomioiden taseessa olevan poistoeron.  
(TP 2024: kertynyt alijäämä 124,4 milj. €)

Investoinnit  
**92,7 milj. €**

(TP 2024: 144,5 milj. €)



Lainakanta  
**959,8 milj. €**

(TP 2024: 945,1 milj. €)



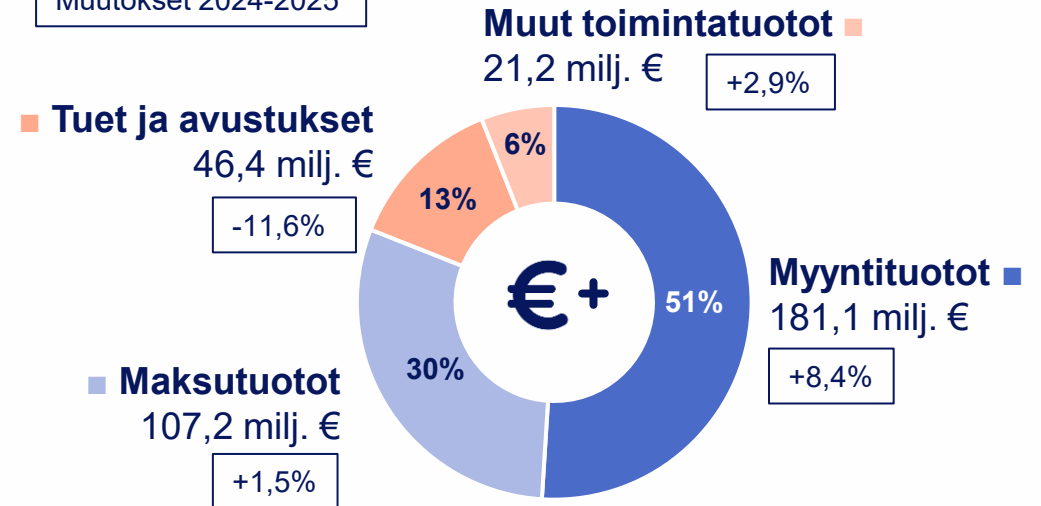
Toimintakate  
**1,848 mrd. €**

kasvua **+2,6%** (TP 2024: 1,802 mrd. €)

Toimintatuotot v. 2025 yht. **360,0** miljoonaa €

(sis. valmistus omaan käyttöön) kasvua **+3,1%**

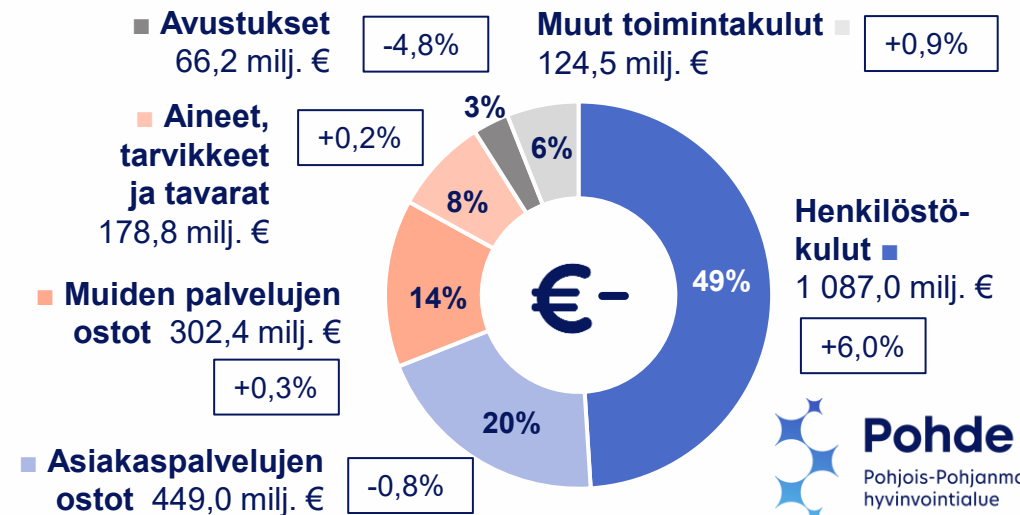
Muutokset 2024-2025



Toimintakulut v. 2025 yht. **2,21** miljardia €

Muutokset 2024-2025

kasvua **+2,8%**



# Pohteen tilinpäätöksen tunnuslukuja vuonna 2025

## Hoitotakuiden toteutuminen lakisääteisessä ajassa:



**Perusterveydenhuollon** hoitotakuu  
Yli 23 v. Alle 23 v.

**99%\***

Parantunut  
(TP 2024: 98%)

**96%\***

Parantunut  
(TP 2024: 94%)



**Suun terveydenhuollon** hoitotakuu  
Yli 23 v. Alle 23 v.

**92%\***

Heikentynyt  
(TP 2024: 97%)

**99%\***

Parantunut  
(TP 2024: 96%)



**Erikoissairaanhoidon** hoitotakuu  
**78%\*/\*\***

Parantunut  
(TP 2024: 74%)



**Alle 23 v. lasten ja nuorten  
mielenterveyspalvelujen**  
hoitotakuu

**83%\*/\*\***

Parantunut  
(TP 2024: 70%)

\* Tiedon kattavuudessa ja laadussa vaihtelua. Tarkemmat tiedot toimintakertomuksessa.

\*\* Virallisissa tiedoissa ilmoitetaan hoitotakuun ylittäneiden osuus.

## Digitaalinen sote-keskus:



**Vuoden lopussa digitaalinen sote-keskus  
kattaa lähes koko Pohteen alueen.**

**98,8%**

Pohteen väestöstä  
(TP 2024: 80,6%)



**Digitaalisen sote-keskuksen avosairaanhoidon palveluissa  
asioineiden asiakkaiden osuus digitaalisen sote-keskuksen  
toiminta-alueen kaikista avosairaanhoidon käynneistä**

**38,0%**

87 333 asiakasta  
(TP 2024: 33,3%,  
65 218 asiakasta)



**Etäasiointeja** **273 417**  
(TP 2024: 169 606)

**16,4%** avosairaanhoidon kaikista  
toiminta-alueen sote-keskuksien kontakteista  
(TP 2024: 14,4%)

## Keskimääräinen palveluihin pääsyaika 3 kk kuluessa:



**lääkkäiden ympärivuoro-  
kautinen palveluasuminen**

**51 vrk**

Parantunut (TP 2024: 68 vrk)



**Lastensuojelun palvelutarpeen  
arvioinnin valmistuminen**  
(ajalta 4-9/2025)

**77%**

Heikentynyt (TP 2024: 81%)



**Vammaispalveluissa  
palvelutarpeen arviointien  
valmistuminen asian  
vireilletulosta**  
(ajalta 10-12/2025)

**90 %**



Ei vertailutietoa vuoteen 2024

## Asiakastyytyväisyyden

**NPS 57**

erinomainen

(TP 2024: NPS 50)



## Tehtävämäärät:



**Pelastustoimi**

**6 817** tehtävää

Kasvanut (TP 2024: 6 630 tehtävää)



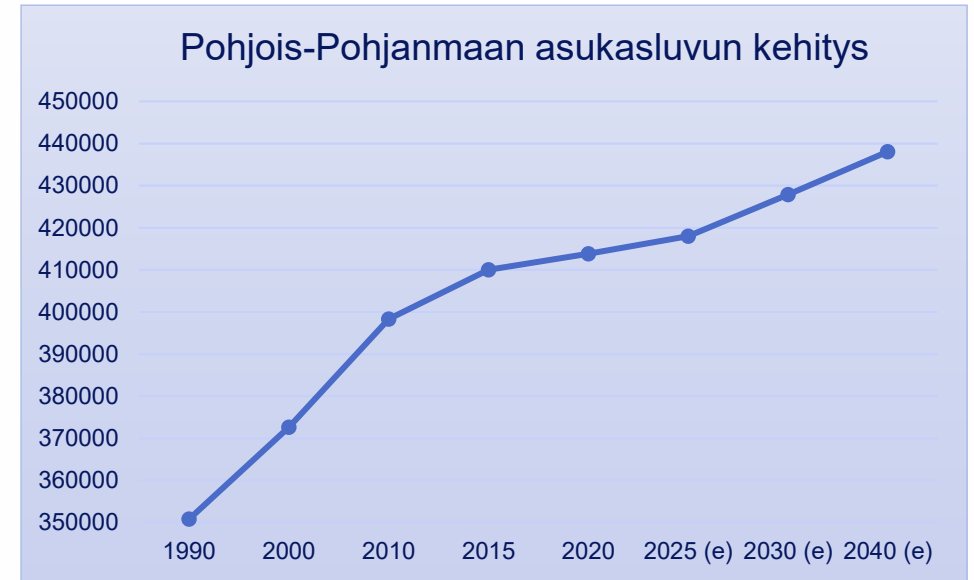
**Ensihoito**

**68 883** tehtävää

Vähentynyt (TP 2024: 70 382 tehtävää)

# Tietoa väestöstä

- 31.12.2025 Pohjois-Pohjanmaalla asui 418 130 asukasta (ennakkotieto).
- Positiiviseen väestön kasvuun perustuva väestöennuste ei toteutunut vuonna 2025, sillä väestömäärä pieneni ja alueelta muutti pois useampi, kuin alueelle asettui.
- Väestö on tällä hetkellä nuori. Väestön ikärakenne muuttuu nopeasti.
- Samaan aikaan syntyvyys laskee ja huoltosuhde muuttuu.
- Hyvinvointialueen väestöennuste
  - vuodelle 2030 lähes 428 000 asukasta
  - Vuodelle 2040 noin 438 000 asukasta.



# Tietoa toimintaympäristöstä

---

- Pohjois-Pohjanmaalla on sekä harvaan että tiheään asuttuja alueita.
- Hyvinvoinnissa ja turvallisuusriskeissä on eroja.
- Kansallisen terveystiedon (julkaistu 2023) mukaan Pohjois-Pohjanmaan väestön terveydentila on heikompi kuin suomalaisten keskimäärin.
- Vuoden 2025 kouluterveyskyselyn perusteella lasten ja nuorten tyytyväisyys elämään on pääsääntöisesti kasvanut.
- Työttömyys on kasvanut edellisvuodesta.
- Lakisääteinen hoitoon- ja palveluun pääsy toteutui vaihtelevasti eri palveluissa joulukuun 2025 tilanteen mukaisesti. Pääsääntöisesti tilanne on parantunut vuoteen 2024 verrattuna.

# Henkilöstömäärä 31.12.2025

## Sosiaali- ja terveydenhuollon henkilöstö

Yhteensä 15 857

## Huolto- tuki- ja hallinto- palveluhenkilöstö

Yhteensä 2031

**Yhteensä 18 222**



## Pelastuslaitoksen henkilöstö

Päätoimiset 334

Sopimushenkilöstö yhteensä noin 1100, josta hälytysosastot noin 680, nuoriso-osastot noin 235, tukiosastot noin 185 henkilöä.

# Tietoa henkilöstöstä

- Henkilöstön lukumäärä vuoden 2025 lopussa oli 18 222.
- Hoitohenkilöstön osuus on 60 %.
- Henkilöstöstä naisia on 83,4 % ja miehiä 16,6 %.
- Henkilöstön keski-ikä on 44,6 vuotta.
- Eri nimikkeitä on 520.
- Yleisin nimike on sairaanhoitaja: heitä Pohteella työskentelee 4 291.



# Pohjois-Pohjanmaan hyvinvointialueen strategia

## VISIO VUOTEEN 2030

Hyvinvointia, terveyttä ja turvallisuutta  
– yhdessä tehden, oikeaan aikaan  
ja vaikuttavasti



## PAINOISTEEMME



Ihmistä  
varten



Hyvinvoivat  
osaajat



Vaikuttavasti  
uutta

## PALVELULUPAUKSEMME



Tukenasi,  
kun sitä tarvitset



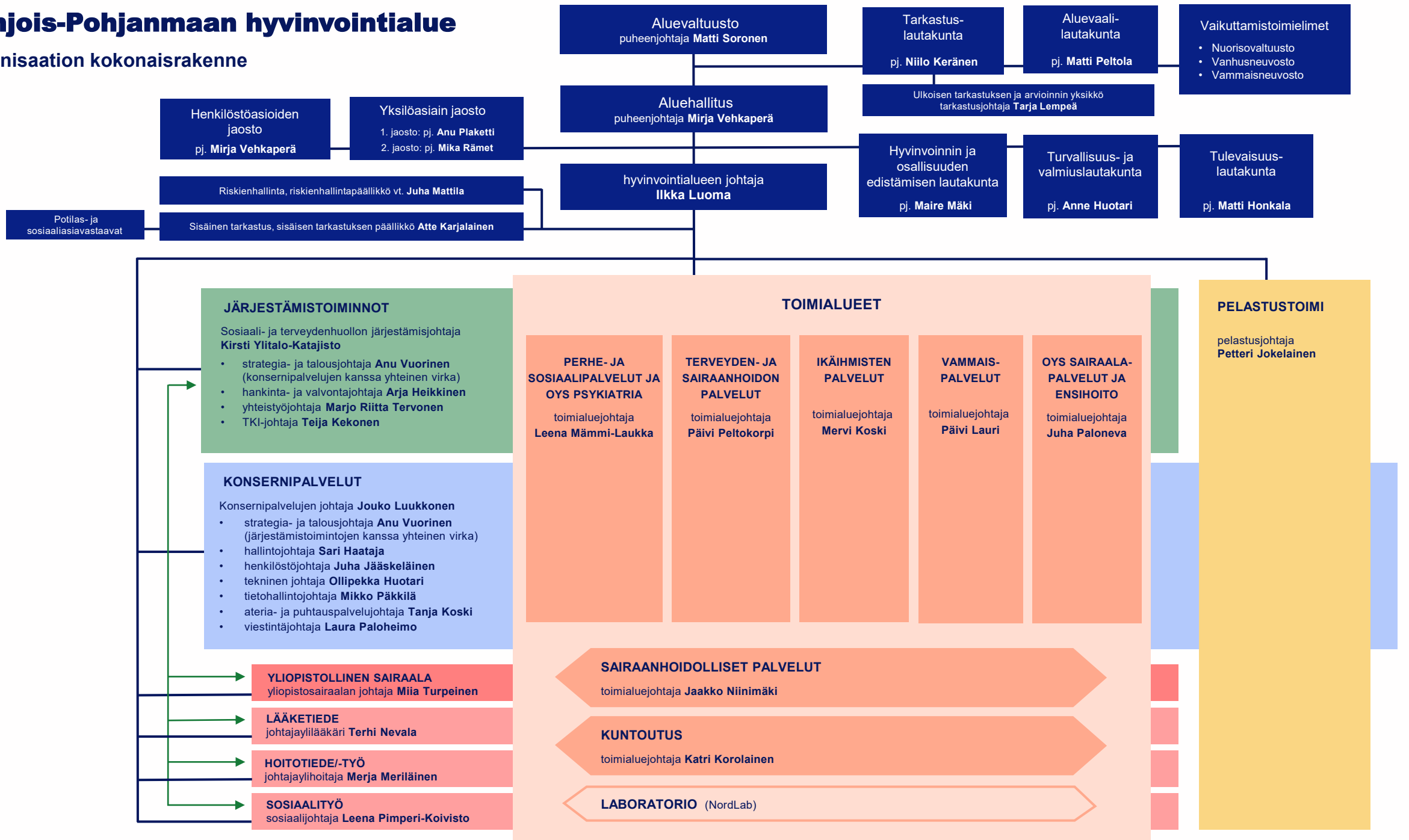
Arvostamme  
jokaista

Kohtaamme  
yhdenvertaisesti

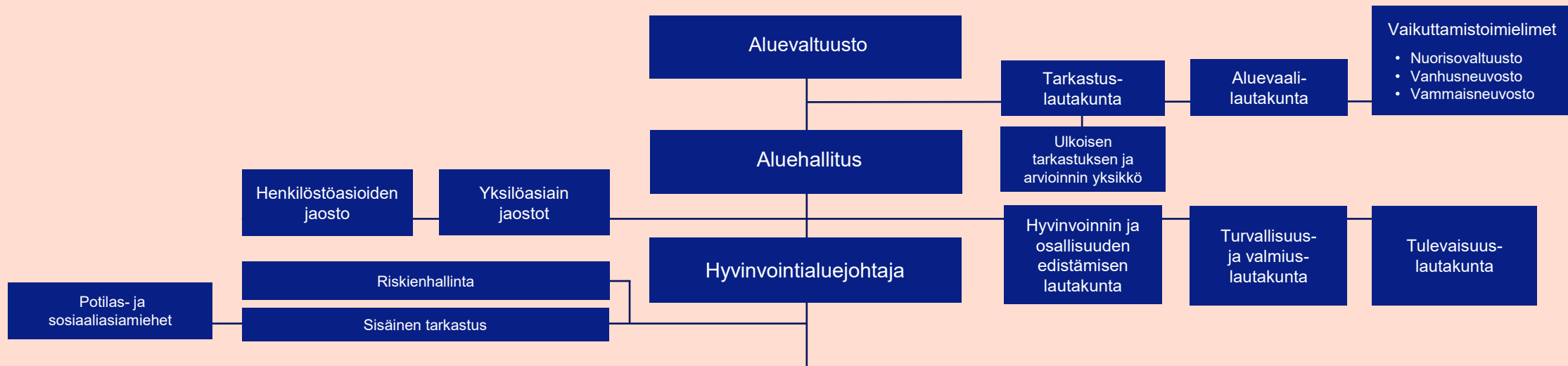
Uudistamme  
vastuullisesti

# Pohjois-Pohjanmaan hyvinvointialue

## Organisaation kokonaisrakenne



# Päätöksenteon organisaatio 1.6.2025 alkaen



- Hyvinvointialueen luottamushenkilötoimielimiä ovat aluevaltuusto, aluehallitus, aluehallituksen jaostot ja lautakunnat. Lisäksi hyvinvointialueella on lakisääteisiä tutkimustoimikuntia ja vaikuttamistoimielimiä.
- Toimielinten esityslistat ja pöytäkirjat ovat julkisia ja löytyvät Pohteen verkkosivuilta: [pohde.fi/tietoameista/paatoksenteko](https://pohde.fi/tietoameista/paatoksenteko)

# Aluevaltuusto

- Aluevaltuusto käyttää ylintä päätösvaltaa hyvinvointialueella.
- Aluevaltuusto vahvistaa
  - hallintosäännön, joka ohjaa viranhaltijoiden työtä (se määrittelee esimerkiksi päätöksentekijät, lautakuntien tehtävät, toimivallat ja vastuut, talousasiat ja niiden valvonnan)
  - hyvinvointialueen strategian, joka määrittelee toiminnan tavoitteet ja ohjaa palveluiden järjestämistä.
- Aluevaltuuston 79 valtuutettua on valittu aluevaaleilla 13.4.2025.
- Aluevaltuuston puheenjohtaja on Matti Soronen.



# Aluehallitus

---

- Aluehallitus johtaa hyvinvointialueen toimintaa, hallintoa ja taloutta.
- Aluehallitus vastaa aluevaltuuston päätösten valmistelusta, täytäntöönpanosta ja laillisuuden valvonnasta.
- Aluehallituksessa on 13 jäsentä.
- Aluevaltuusto on nimennyt jäsenet valtuustoryhmien ja poliittisten piirijärjestöjen neuvotteluiden perusteella.
- Aluehallituksen puheenjohtaja on Mirja Vehkaperä.



# Henkilöstöjaosto linjaa henkilöstöasioita

---

- Puheenjohtajana toimii aluehallituksen puheenjohtaja.
- Henkilöstöjaosto
  - päättää hyvinvointialueelle kuuluvasta virka- ja työehtosopimuksen soveltamisesta
  - linjaa johtavien viranhaltijoiden palkat
  - valmistelee muita aluehallituksen sille määräämiä henkilöstöasioita.

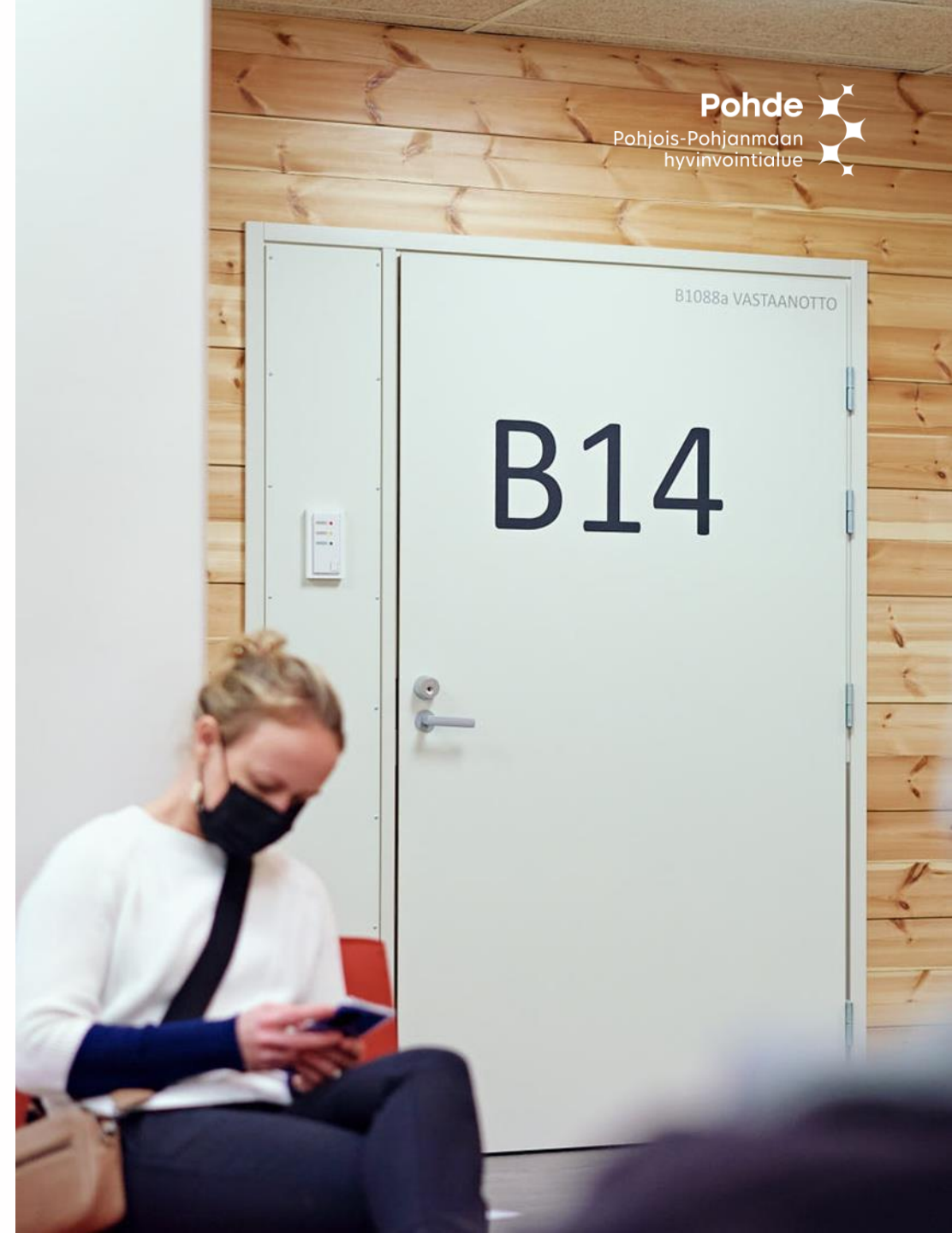


# Yksilöasioiden jaosto tekee asiakasta koskevia päätöksiä

- Aluevaltuusto valitsee jaoston jäsenet. Puheenjohtajan tulee olla aluehallituksen varsinainen jäsen.
- Hyvinvointialueella on kaksi yksilöasioiden jaostoa.
  - Jaosto 1 käsittelee vammaisten ja ikäihmisten palveluja koskevia asioita.
  - Jaosto 2 käsittelee perhe- ja sosiaalipalveluja (mukaan lukien asiakasmaksut ja toimeentulotuki).

## Yksilöasioiden jaostot

- tekevät asiakasta koskevat päätökset sosiaali- ja terveydenhuollossa, jos viranomaisella tai viranhaltijalla ei ole oikeutta tehdä päätöstä hallintosäännön tai lain perusteella
- käsittelevät ja päättävät viranhaltijoiden päätöksistä tehdyt oikaisuvaatimukset, jotka koskevat asiakaskohtaisia sosiaali- ja terveydenhuollon palveluja
- raportoivat aluehallitukselle palvelujärjestelmään liittyvät kehittämiskohteet.



# Lautakunnat seuraavat ja ohjaavat tehtäväalan toimintaa

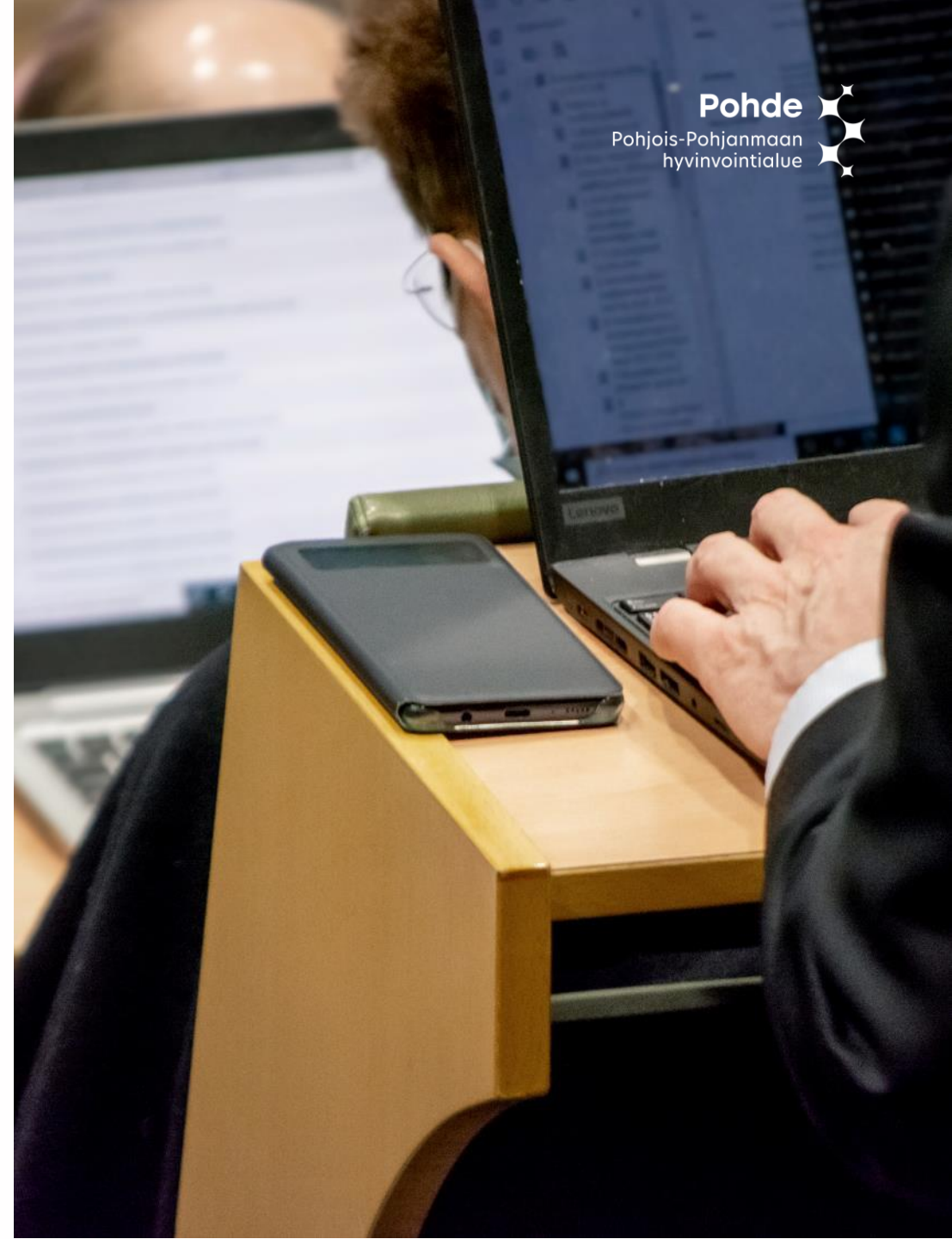
- Pohteella on viisi lautakuntaa:
  - Aluevaalilautakunta (lakisääteinen)
  - Tarkastuslautakunta (lakisääteinen)
  - Tulevaisuuslautakunta
  - Turvallisuus- ja valmiuslautakunta
  - Hyvinvoinnin ja osallisuuden edistämisen lautakunta.
- Aluevaltuusto nimeää lautakuntien jäsenet puolueiden ehdotusten pohjalta.
- Lautakunnat
  - seuraavat ja ohjaavat hyvinvointialuestrategian toteuttamista
  - huolehtivat, että palvelut on järjestetty niin, että ne vastaavat asukkaiden tarpeita
  - käsittelevät tehtäväalaansa kuuluvia aloitteita ja valmistelevat aluehallituksen ja aluevaltuuston päätettäväksi tulevia asioita, jotka edellyttävät poliittista harkintaa asian valmisteluvaiheessa.



# Tarkastuslautakunta

---

- Tarkastuslautakunta on lakisääteinen.
- Aluevaltuusto asettaa tarkastuslautakunnan hallinnon ja talouden tarkastuksen ja arvioinnin järjestämistä varten.
- Tarkastuslautakunnassa on yhdeksän jäsentä.
- Hyvinvointialuelain 125 §:n mukaisesti tarkastuslautakunnan tehtävänä on arvioida
  - aluevaltuuston asettamien tavoitteiden toteutumista
  - onko toiminta järjestetty tuloksellisella ja tarkoituksenmukaisella tavalla
  - talouden tasapainotuksen toteutumista
  - asetettujen tavoitteiden ja toimenpiteiden riittävyyttä talouden tasapainotuksen kannalta.



# Tulevaisuuslautakunta

- Tulevaisuuslautakunta esimerkiksi
  - ohjaa tutkimus-, kehitys-, innovaatio- ja osaamistoimintaa sekä hyväksyy niihin liittyvät yhteistyösopimukset
  - päättää sosiaali- ja terveydenhuollon yhtenäisistä palvelukriteereistä, harkinnanvaraisista asiakasmaksuista ja palveluseteliarvoista aluevaltuuston hyväksymän järjestämissuunnitelman mukaisesti
  - arvioi järjestämisen ja palvelutuotannon toimintaa sekä voimavarojen hyödyntämistä ja kehittämistä
  - valmistelee esityksiä aluehallitukselle ja aluevaltuustolle esimerkiksi hyvinvointialueen strategiasta.
- Tulevaisuuslautakunnassa on 13 jäsentä.



# Hyvinvoinnin ja osallisuuden edistämisen lautakunta

- Hyvinvoinnin ja osallisuuden edistämisen lautakunta edistää hyvinvointialueen ja kuntien, järjestöjen sekä muiden sidosryhmien yhteistyötä.
- Hyvinvoinnin ja osallisuuden edistämisen lautakunta esimerkiksi
  - edistää asukkaan osallisuus ja vaikuttamismahdollisuuksia
  - valmistelee aluehallituksen ja aluevaltuuston päätettäväksi tulevia asioita, esimerkiksi hyvinvointikertomuksen
  - päättää myönnettävien avustusten periaatteista ja jakamisesta.
- Hyvinvoinnin ja osallisuuden edistämisen lautakunnassa on 13 jäsentä ja se kokoontuu noin kerran kuussa.
- Vaikuttamistoimielimet eli vanhusneuvosto, vammaisneuvosto ja nuorisovaltuusto nimeävät kukin yhden edustajan järjestöyhteistyön asioista päättävään hyvinvoinnin ja osallisuuden edistämisen lautakuntaan puhe- ja läsnäolo-oikeudella.



# Turvallisuus- ja valmiuslautakunta

- Turvallisuus- ja valmiuslautakunta esimerkiksi seuraa ja arvioi
  - pelastuspalveluiden lainmukaisuutta, vaikuttavuutta ja palvelutason toteutumista
  - turvallisuus- ja varautumisjärjestelyjen toteuttamista alueellamme
- Turvallisuus- ja valmiuslautakunta tekee esitykset aluehallitukselle ja aluevaltuustolle, esimerkiksi
  - varautumisen ja valmiussuunnitelman toteuttamisesta
  - kokonaisturvallisuuden käytännön toteutuksesta
  - pelastustoimen palvelutasopäätöksestä.
- Turvallisuus- ja valmiuslautakunnassa on 13 jäsentä.



# Vaikuttamistoimielimet

- Alueen asukkaiden näkemysten kuuleminen on tärkeää.
- Pohteen vaikuttamistoimielimiä ovat nuorisovaltuusto, vanhusneuvosto ja vammaisneuvosto.
- Vaikuttamistoimielimet
  - ovat nuorten, iäkkäiden ja vammaisten henkilöiden kuulemiskanavia
  - edistävät demokratiaa
  - ovat mukana osallistumisen ja kuulemisen kehittämisessä Pohteella
  - osallistuvat hyvinvointialueen toiminnan suunnitteluun, valmisteluun, toteuttamiseen ja seurantaan
  - jäsenet on valittu Pohteen kunnissa toimivien vastaavien vaikuttamistoimielinten jäsenistä aluevaltuustokaudeksi.



# Nuorisovaltuusto tuo nuorten äänen kuuluviin

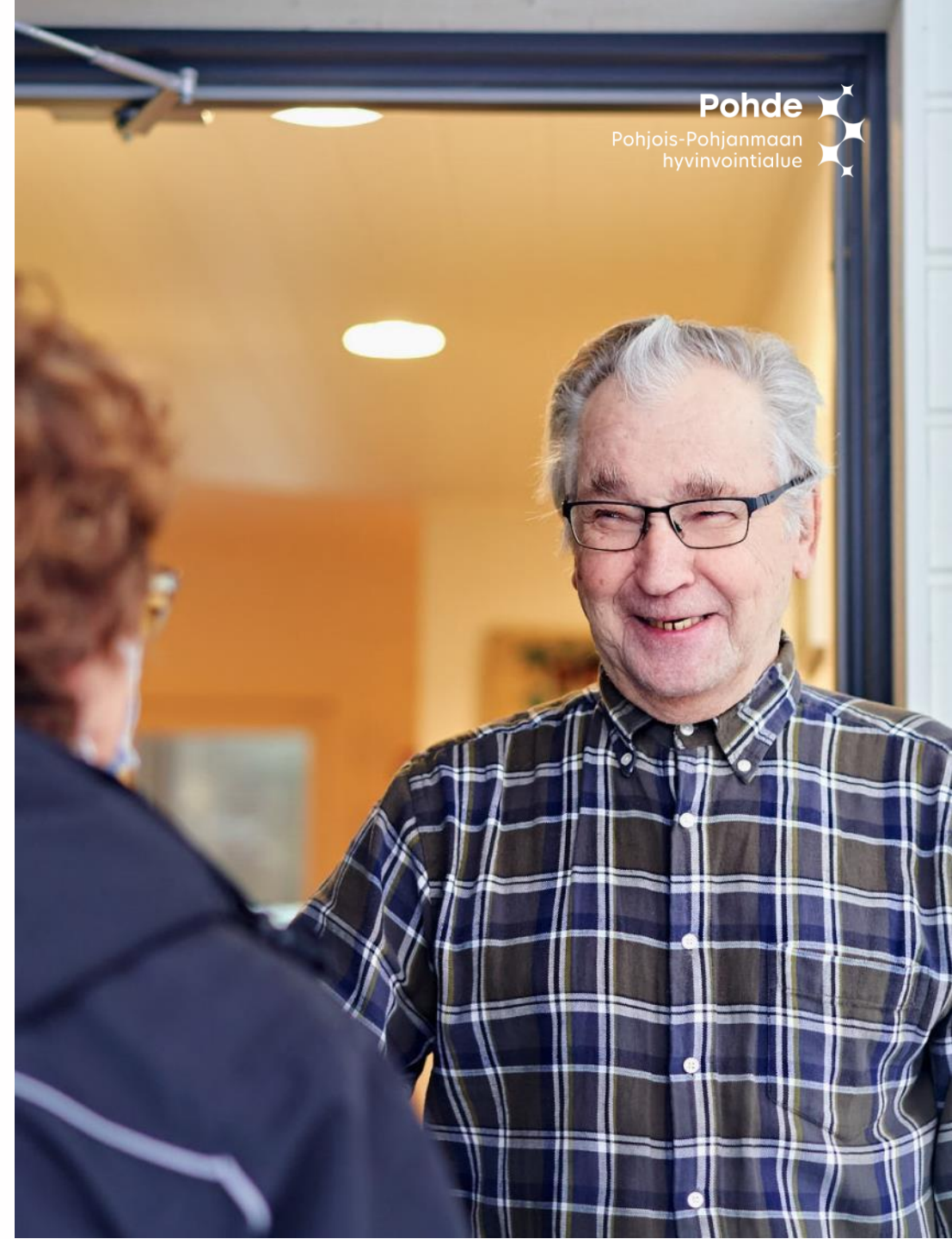
- Pohjois-Pohjanmaan liiton nuorisovaltuusto ja hyvinvointialueen nuorisovaltuusto yhdistyvät 1.1.2023.
- Nuorisovaltuustossa on jäsen jokaisesta kunnasta ja aluehallituksen edustaja. Se toimii valtuustokauden ajan.
- Nuorisovaltuusto
  - toimii nuorten äänenä kaikessa hyvinvointialueen päätöksenteossa, joka vaikuttaa nuoriin nyt ja tulevaisuudessa
  - tekee yhteistyötä muiden organisaatioiden kanssa
  - mahdollistaa sen, että nuoret saavat kokemusta luottamushenkilönä toimimisesta ja päätöksenteon toimintatavoista
  - nimeää edustajansa aluevaltuustoon, hyvinvoinnin ja osallisuuden edistämisen lautakuntaan, tulevaisuuslautakuntaan, turvallisuuslautakuntaan ja opiskeluhuollon yhteistyöryhmään.



# Vanhusneuvosto edistää ikäihmisten osallisuutta

---

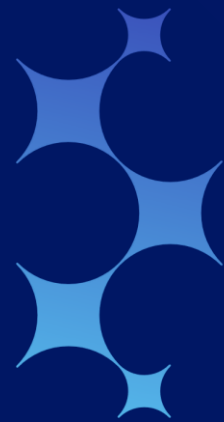
- Vanhusneuvostossa on jäsen jokaisesta kunnasta ja aluehallituksen edustaja. Se toimii valtuustokauden ajan.
- Kuntien vanhusneuvostot ovat valinneet jäsenet hyvinvointialueen vanhusneuvostoon.
- Vanhusneuvosto
  - toimii vanhusten äänenä kaikessa hyvinvointialueen päätöksenteossa, joka vaikuttaa vanhusväestöön nyt ja tulevaisuudessa
  - tekee aloitteita aluehallitukselle
  - valitsee edustajansa hyvinvoinnin ja osallisuuden edistämisen lautakuntaan.



# Vammaisneuvosto edistää vammaisten osallisuutta

- Vammaisneuvostossa on jäsen jokaisesta kunnasta ja aluehallituksen edustaja. Se toimii valtuustokauden ajan.
- Kuntien vammaisneuvostot ovat valinneet jäsenet hyvinvointialueen vammaisneuvostoon.
- Vammaisneuvosto
  - toimii vammaisten äänenä kaikessa hyvinvointialueen päätöksenteossa, joka vaikuttaa vammaisiin henkilöihin nyt ja tulevaisuudessa
  - tekee aloitteita aluehallitukselle
  - valitsee edustajansa hyvinvoinnin ja osallisuuden edistämisen lautakuntaan.





# Pohde

Pohjois-Pohjanmaan  
hyvinvointialue