



Pohde

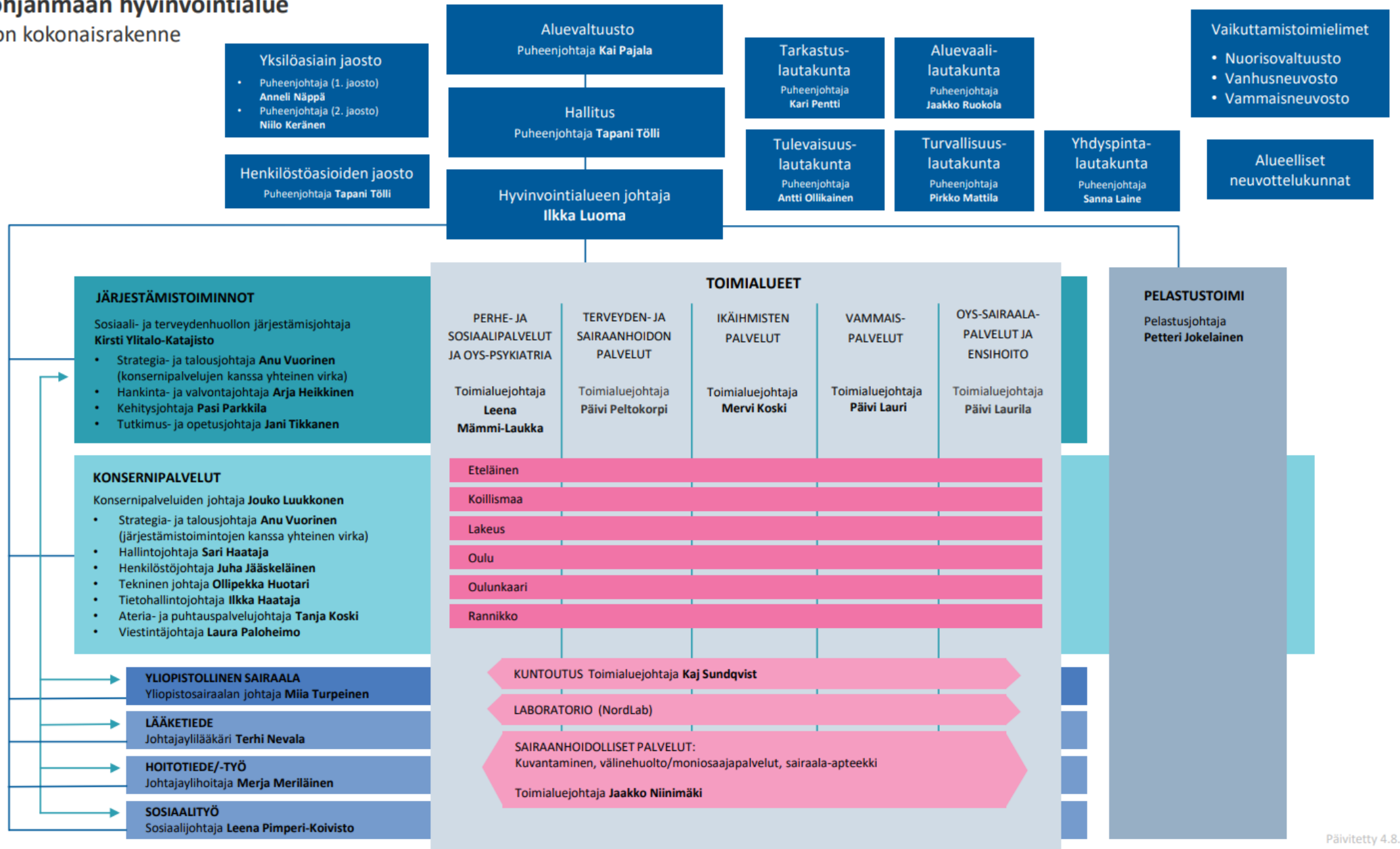
Pohjois-Pohjanmaan
hyvinvointialue



Kasvatus- ja perheneuvonta hyvinvointialueella

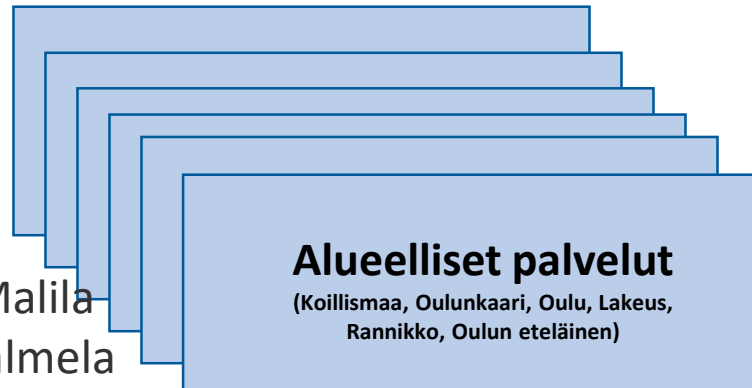
Pohjois-Pohjanmaan hyvinvointialue

Organisaation kokonaisrakenne



PERHE-JA SOSIAALIPALVELUT JA OYS PSYKIATRIA -toimialue

Leena Mämmi-Laukka



Alueelliset palvelut

(Koillismaa, Oulunkaari, Oulu, Lakeus, Rannikko, Oulun eteläinen)

Minna Malila
Mirva Salmela
Susanna Lähde

Ritva Hantula
Heidi Laitila
Sirpa Pengerkoski

Jari Jaakkonen
Riitta Ruottinen

Santra Ruonakangas
Emma Heikura
Nina Kinnunen

Lasten, nuorten ja perheiden palvelut
(sis. äitiys- ja lastenneuvola + sosiaalipalvelut **(KAPENE)**)

Oppilas- ja opiskeluhuolto

Aikuisten sosiaali- ja päihdepalvelut

Yhteiset palvelut

Marja Salonen

Osaamisen tuki,
palvelut ja
konsultaatiot
perustasolle sote-
ja
perhekeskuksiin

Lastensuojelu Saana Savela
(sis. perhehoidon keskus)

Lastensuojelu Carita Haapala
(sis. jälkihuolto ja Metsola)

Lasten, nuorten ja perheiden erityispalvelut

- Perheoikeudelliset
- Sosiaali- ja kriisipäivystys
- Mamu erityispalvelut

Minna Alapuranen

Oys psykiatria

Outi Saarento

Mielialahäiriöt ja akuuttipsykiatria
Liisa Kantojärvi

Lastenpsykiatria
Mirjami Mäntymaa

Psykoosit ja nuorisopsykiatria
Juha Karvonen

Alueelliset psykiatriset palvelut ja mielenterveyspalvelut
Jaana Hinkkala

Huom! **PERHENEUVOLA** = KAPENE + LASTEN JA NUORTEN MT-PALVELUT OVAT MONEN ERI PALVELUALUEEN JA TOIMIALUEEN YHTEISTÄ TYÖTÄ

Missä mennään Pohjois-Pohjanmaalla 11/2022?

- Sote –järjestämissuunnitelma on hyväksytty 17.10.22 [Aluevaltuusto hyväksyi sote-järjestämissuunnitelman - perustason sekä kotiin ja arkeen tuotavat palvelut vahvistuvat — Pohjois-Pohjanmaan hyvinvointialue](#)
- Toimeenpanosuunnitelmat työn alla palveluverkkoon liittyen
 - Selviämisasema
 - Mielensterveys- ja päihdepalveluiden varhaisempi puuttuminen
 - Työkyvyn tiimit
 - Perhekeskus
 - ...
- Talousarvio 2023 valmistelut ovat meneillään – **tasapainotustarve n. 140 M€**
- Vastuuyksikköpäällikkökrytoinnit meneillään

Pohjois-Pohjanmaan hyvinvointialueen strategia

PALVELULUPAUS

Hyvinvointi, terveys ja turvallisuus
– yhdessä tehden

ARVOT – HYVINVOINTIALUEEN TÄHDET

- ★ **Näemme ihmisen**
- ★ **Kohtaamme ammattitaidolla**
- ★ **Edelläkävijänä vaikuttavuudessa**



PAINOPISTEET JA STRATEGISET PERIAATTEET

Ihmistä varten



1. Osallisuus, varhainen tuki sekä omaehtoinen terveyden ja hyvinvoinnin parantaminen painottuvat.
2. Palvelut ovat tarpeenmukaiset ja lähellä monin eri tavoin.
3. Palvelujärjestelmä on yhteen sovitettu.

Parhaat osaajat



7. Henkilöstö osallistuu ja kehittää vaikuttavaa toimintaa.
8. Hyvinvointialue on arvostettu työnantaja ja kouluttaja.
9. Johtaminen tukee henkilöstön työhyvinvointia ja osaamisen kehittämistä.

Vaikuttavasti yhdessä



4. Ennaltaehkäisevät ja perustason palvelut vahvistuvat.
5. Palvelujen verkostoa uudistetaan yhteistyössä kuntien, yritysten ja järjestöjen kanssa.
6. Kustannuskehitys vastaa rahoitusta.

Rohkeasti uutta



10. Johtamis- ja toimintamallit uudistuvat.
11. Tieto, tutkimus ja käytännön kokeilut ohjaavat kohti vaikuttavia toimintamalleja.
12. Uudistaminen kuuluu kaikille.

Lasten, nuorten ja perheiden palvelut

Ennaltaehkäisevä ja matalan kynnyksen palvelu on esimerkiksi lapsiperheille tarjottavaa kotipalvelua, tukiperhe, parisuhdeneuvontaa, perheen ohjausta lapsen kasvuun ja kehitykseen liittyvissä asioissa, vauvavaiheen kotiapua tai keskusteluapua psykologin kanssa. Haluamme, että lapset ja nuoret saavat tarvitsemansa mielenterveys- ja päihdepalvelut oikea-aikaisesti ja ennaltaehkäisevästi. Palveluihin pääsyn nopeuttamiseksi laaditaan toimintamalli. Vahvistamme nuorten osallisuutta sekä mielenterveyden edistämistä ja ehkäisevää päihdetyötä sekä opiskelijaterveydenhuoltoa.

Kokoamme yhteen kaikki lasten, nuorten ja perheiden palvelut luomalla perhekeskus-toimintamallin, jossa on yhteneväinen **palvelu-ohjaus ja asiakkaiden omatyöntekijät**. Kohdenamme resursseja perustason palveluihin.

Yksi yhteydenotto sote-keskukseen paikkan päälle, puhelimitse tai digiyhteydellä riittää ja kokoamme tarvittavat toimijat yhteen. Tuomme myös **erityispalveluiden avun ja tuen sote-keskuksiin** sen sijaan, että perheen pitäisi aina lähteä kauemmas. Erityispalveluitamme ovat esimerkiksi psykiatrin arviot tai lastensuojelun kotiin annettava perhetyö.

Lapsella, nuorella ja perheellä on mahdollisuus hakeutua sote-keskuksen kautta sellaisen palvelun tai avun piiriin, jonka perhe itse kokee sen hetkiseen **elämäntilanteeseensa sopivammaksi**. Jossakin tilanteessa paras apu on järjestötoimijan tai seurakunnan työntekijän tuottama vertaistuki, toisessa tilanteessa perheen

tukena voi olla useampi sote-toimija yhdessä. Palvelut ja avun annamme joko perheen kotona, arkiympäristöissä, sote-keskuksessa tai digitaalisesti. Sovimme **yhteistyömalleista** kuntien muiden toimijoiden kanssa.



Huomaa nämä

- Perhekeskus käyttöön
- Apua yhdellä yhteydenotolla
- Erityispalveluita sote-keskuksista
- Omaan tilanteeseen sopivat palvelut eri toimijoilta
- Ennalta ehkäisevät ja matalan kynnyksen palvelut
- Nopeammin mielenterveys- ja päihdepalveluihin



Tulevaisuuden sosiaali- ja terveyskeskus -ohjelma

Tavoitteet

1. Palveluiden yhdenvertaisen saatavuuden, oikea-aikaisuuden ja jatkuvuuden parantaminen
2. Toiminnan painotuksen siirtäminen raskaista palveluista ehkäisevään ja ennakoivaan työhön
3. Palveluiden laadun ja vaikuttavuuden parantaminen
4. Palveluiden monialaisuuden ja yhteen toimivuuden varmistaminen
5. Kustannusten nousun hillitseminen.



Lasten ja nuorten palvelutarpeet

- Lasten ja nuorten (0-14 v.) määrä vähenee Pohjois-Pohjanmaalla noin 15 % vuoteen 2030 mennessä. Palvelutarpeiden ennakoitaan kuitenkin suhteellisesti kasvavan.
- Palvelutarpeiden kasvu näkyy myös kustannuksissa, jotka ovat olleet viime vuosina noin 10 %:n vuosittaisessa kasvussa.
- Koronaepidemia on osaltaan lisännyt palvelutarpeita sekä varhaisen tuen että raskaammissa palveluissa. Koronatilanne on kasvattanut hoito- ja palveluvelkaa, jonka arvioidaan näkyvän lähivuosina palvelutarpeiden ja kustannusten kasvuna.
- Aikuisten lisääntyneet mielenterveys- ja päihdeongelmat heijastuvat myös lasten ja nuorten palvelutarpeisiin. Lasten ja nuorten mielenterveys- ja päihdepalvelujen kysynnässä on ollut kasvua ja sen ennakoitaan jatkuvan. Myös neuropsykiatriset oirehäiriöt lapsilla ja nuorilla ovat olleet kasvussa.
- Vammaisten lasten ja nuorten palveluiden tarve on kasvussa. Tilapäishoitoa ja henkilökohtaista apua on tarpeen kehittää.

Lasten ja nuorten palvelutarpeet (graafit)



Lastensuojeluilmoituksen kohteena olevien lasten määrä kasvoi edellisestä vuodesta niin Pohjois- Pohjanmaalla kuin koko maassa.

Avohoidon asiakkaiden osuus (vastaavanikäisestä väestöstä) pysyi Pohjois-Pohjanmaalla ennallaan vuonna 2021. Koko maassa osuus hieman laski.

Samoin kodin ulkopuolelle sijoitettujen lasten osuus (vastaavanikäisestä väestöstä) pysyi Pohjois-Pohjanmaalla edellisvuoden tasolla, kun koko maassa osuus hieman laski.

Lähde: Sotkanet

Lasten ja nuorten palvelutarpeet (graafit)



Lähde: Sotkanet

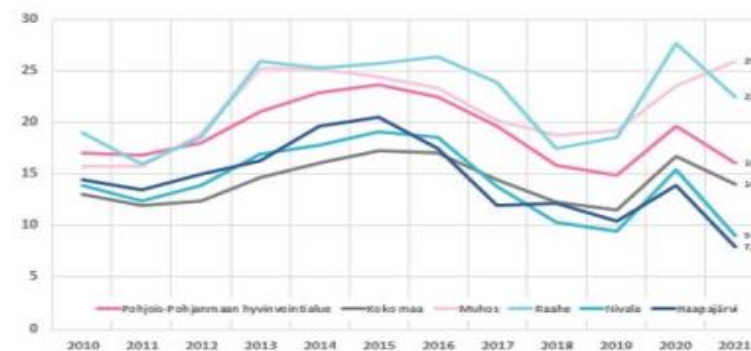
Psykiatrian erikoissairaanhoidon läheteiden ja hoidettujen eri potilaiden määrä PPSHP:n jäsenkuntien 0-17-vuotiaiden asukkaiden osalta vuosina 2017-2021



Lähetteet lastenpsykiatrialle ovat kasvaneet vuosittain.

Lähde: PPSHP

Nuorisotyöttömyys (%) Pohjois-Pohjanmaan hyvinvointialueella ja koko maassa 2010-2021 sekä hyvinvointialueen matalimman ja korkeimman nuorisotyöttömyyden kunnat



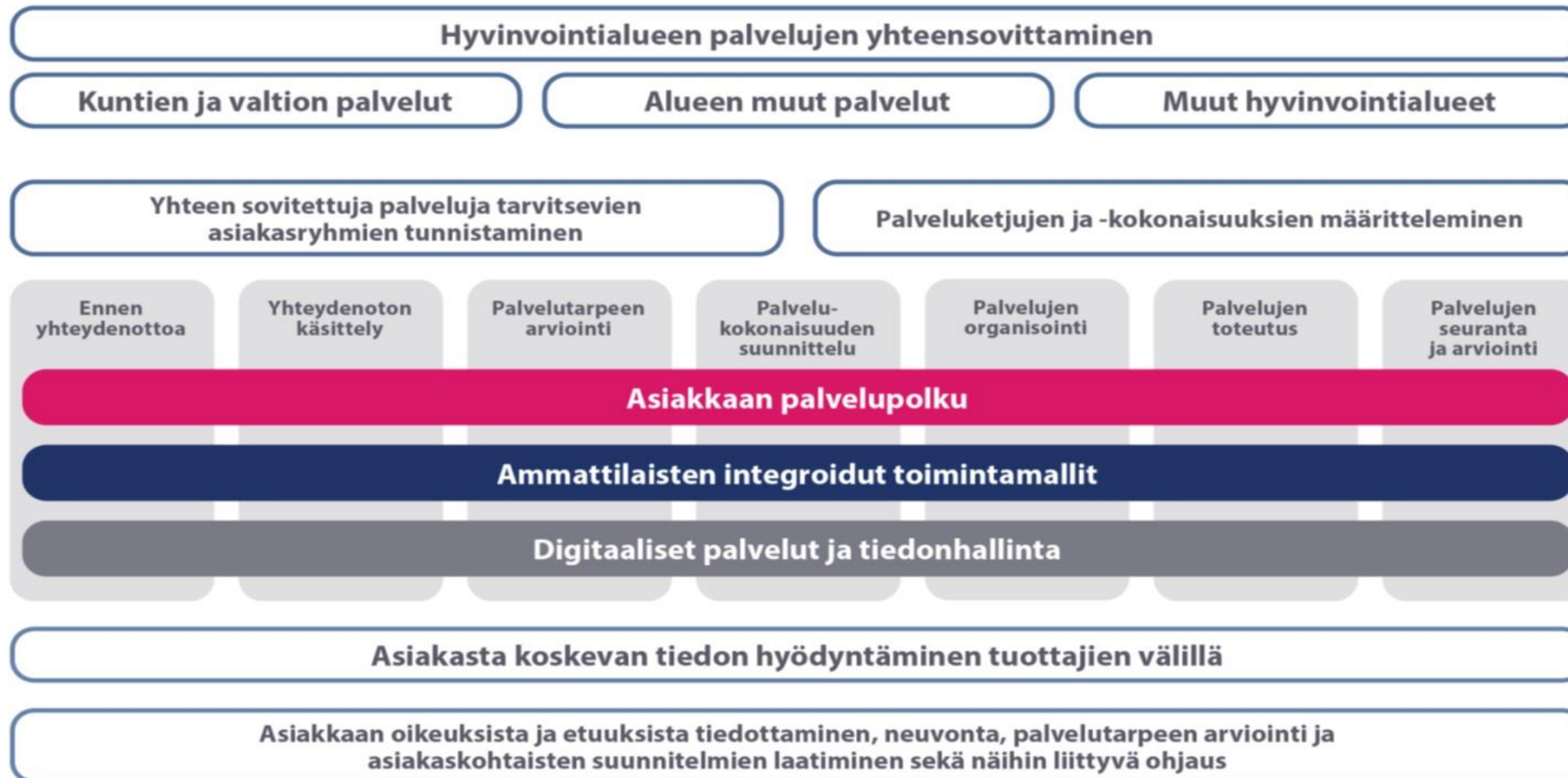
Nuorisotyöttömyys kääntyi laskuun 2021, kuntien välillä on kuitenkin huomattavia eroja. Nuorisotyöttömyys on yleisempää kuin maassa keskimäärin.

Lähde: Tilastokeskus

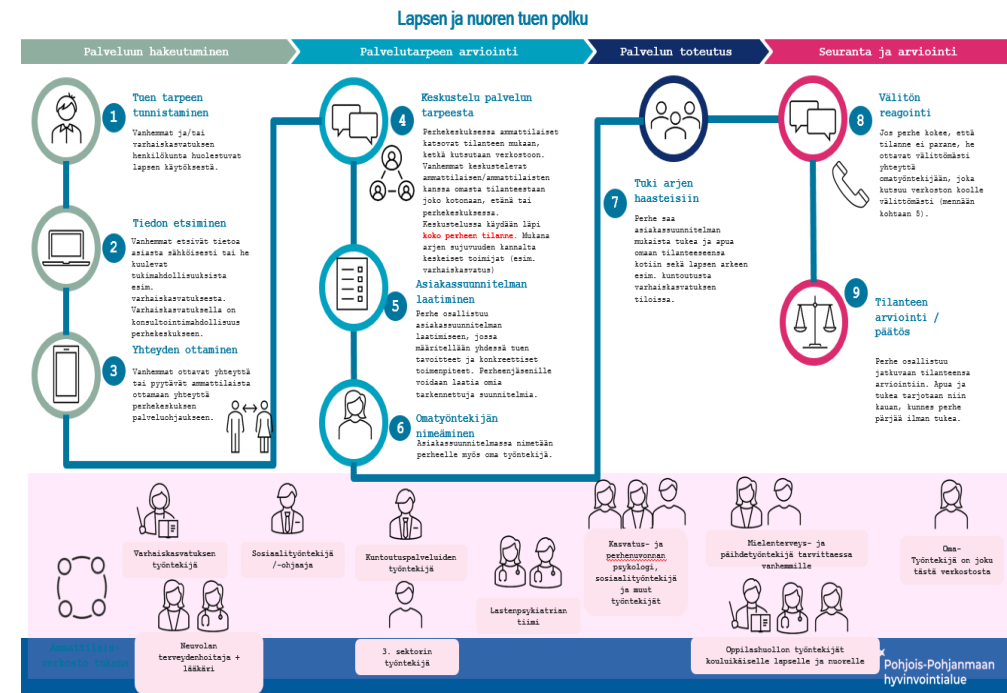
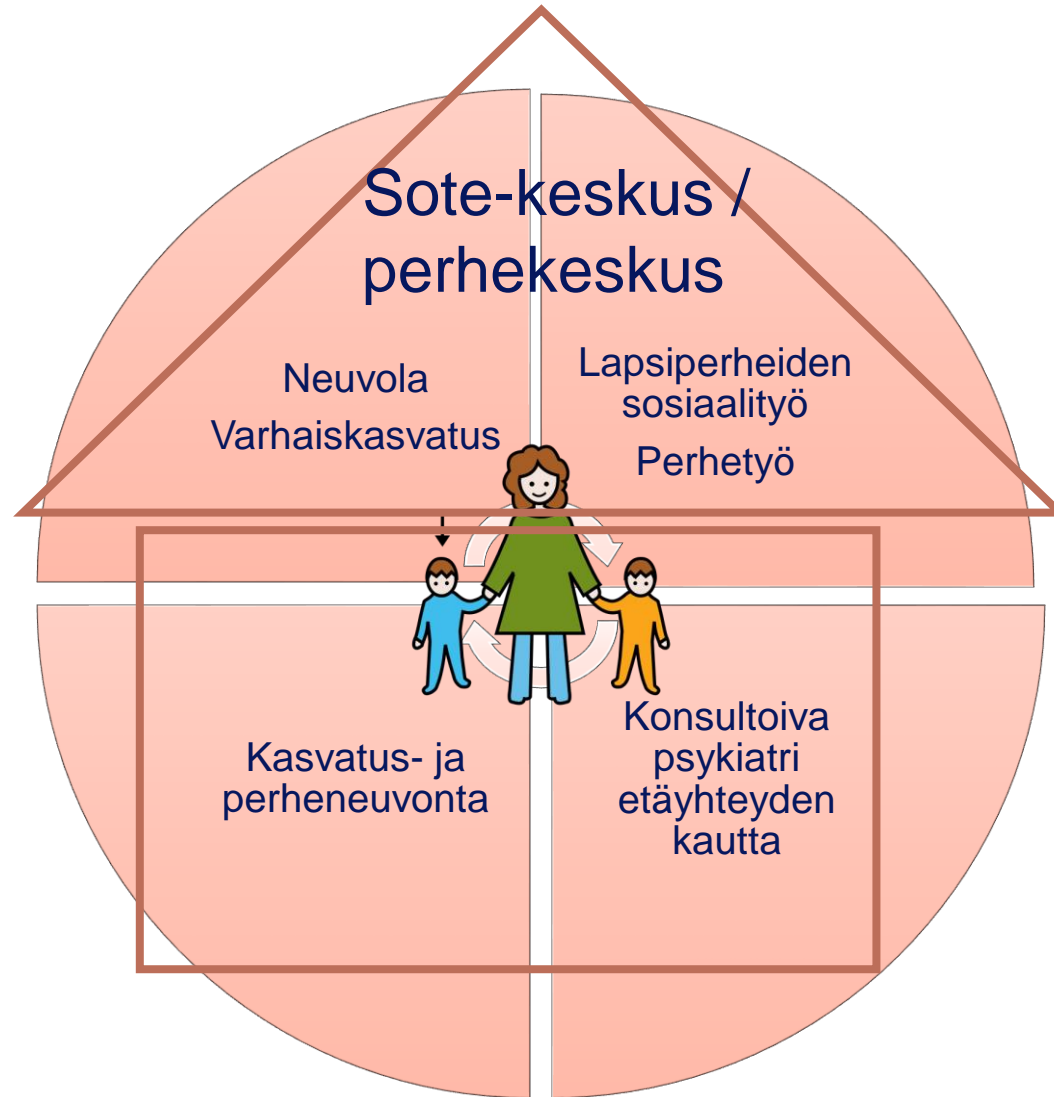
Mitä lainsäädäntö sanoo lasten ja nuorten mielenterveyspalveluista?

- Lasten ja nuorten mielenterveyspalveluiden kokonaisuus on tällä hetkellä epäselvä. **Lainsäädäntö ei määrittele perustasolla selkeää vastuutahoa tutkimukselle, hoidolle tai kuntoutukselle.**
- Mielenterveystyöstä säädetään mielenterveys-, sosiaalihuolto- ja terveydenhuoltolaeissa. **Perusterveydenhuollolle** kuuluu mielenterveyttä edistävä ohjaus, neuvonta, tarpeen mukainen psykososiaalinen tuki ja lievien häiriöiden hoito. **Sosiaalihuolto** vastaa mielenterveyden edistämisestä ja tuesta, mutta mielenterveyshäiriöiden tutkimus ja hoito eivät kuulu sen tehtäviin. **Erikoissairaanhoidon** tehtäviä ovat kiireellinen hoito ja lähetteellä kiireetön vaativa hoito.
- On huomioitava myös lainsäädännöllinen ero koulu- ja opiskeluterveydenhuollon tehtävissä. Terveyden ja hyvinvoinnin edistämistyö kuuluu molemmille, mutta vain opiskeluterveydenhuoltoon sisältyvät sairaanhoitopalvelut myös mielenterveyshäiriöiden osalta.
- Integraatio perusterveydenhuollon, sosiaalihuollon ja erikoissairaanhoidon kanssa on välttämätöntä, jotta lasten ja nuorten mielenterveyspalveluiden ja tätä myöten koko palvelujärjestelmän kokonaisuus saadaan järkeväksi ja **vastuusta sovittua.**

Hyvinvointialueen velvollisuus on palvelujen yhteensovittaminen (HE 241/2020; ”Sote-järjestämislaki” 10§)



Esimerkki lapsen tuen tiimistä ja tuen polusta





Pohde

Pohjois-Pohjanmaan
hyvinvointialue