



Pohde

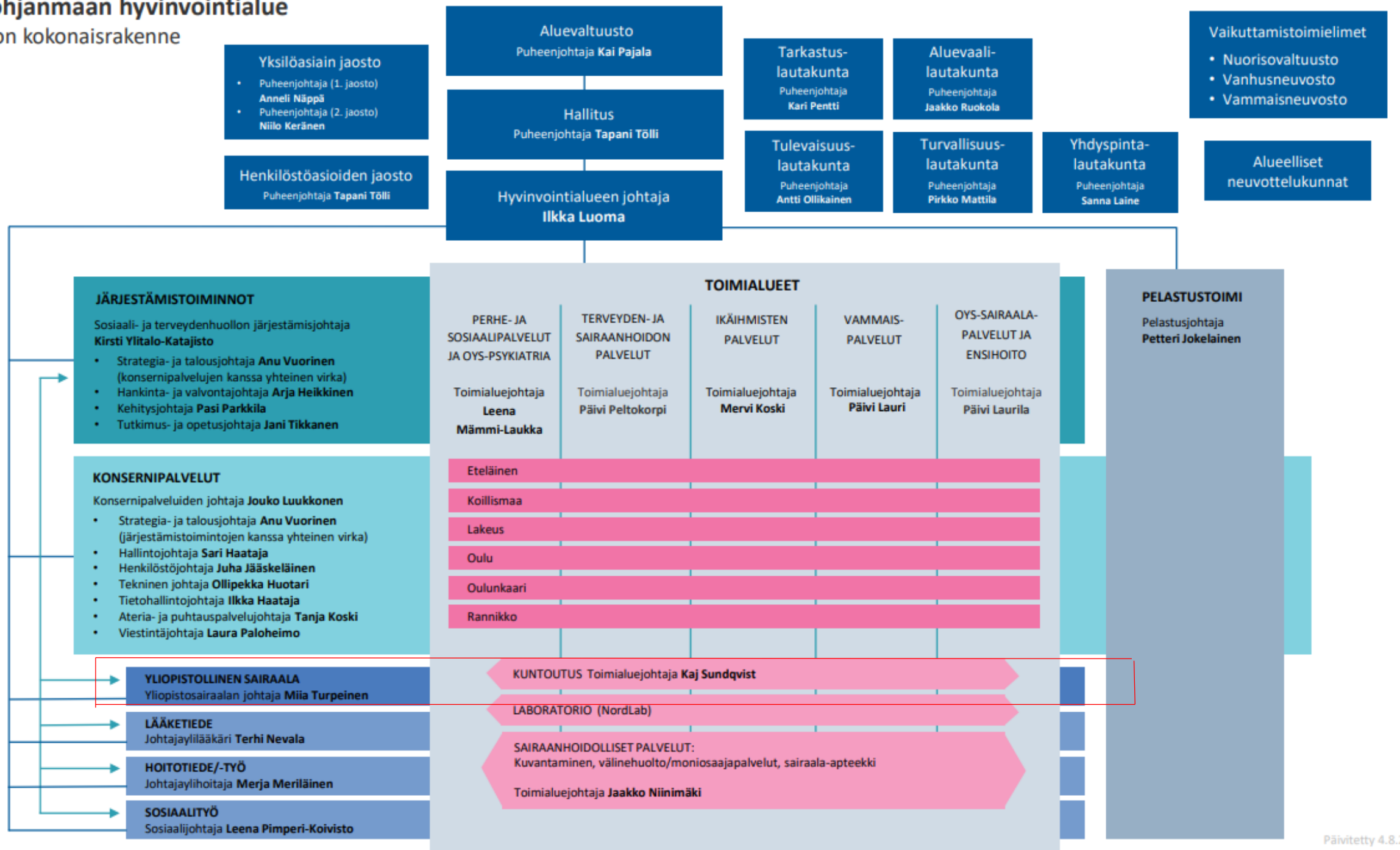
Pohjois-Pohjanmaan
hyvinvointialue

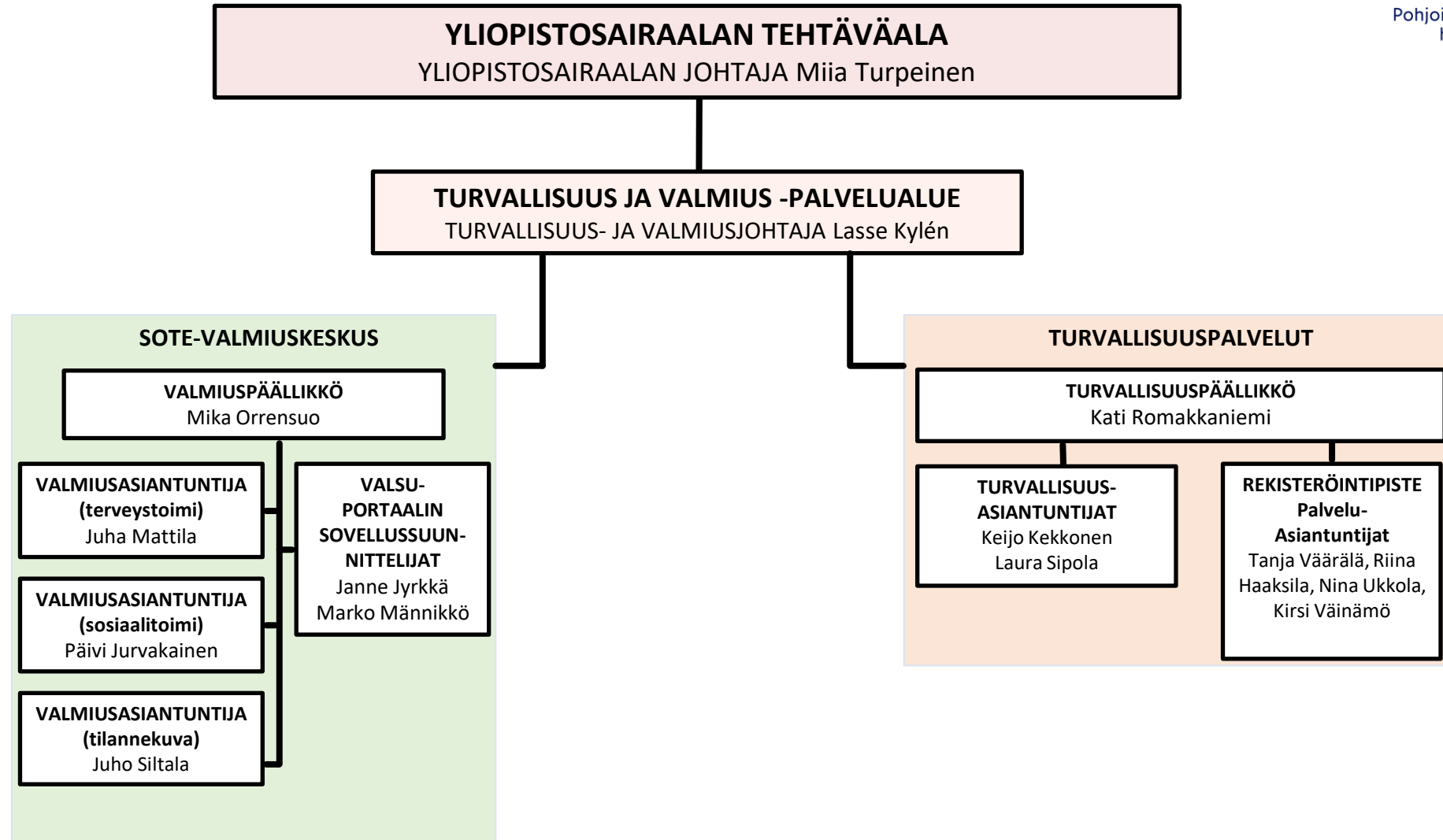



Pohteen järjestöfoorumi 14.3.2024

Pohjois-Pohjanmaan hyvinvointialue

Organisaation kokonaisrakenne

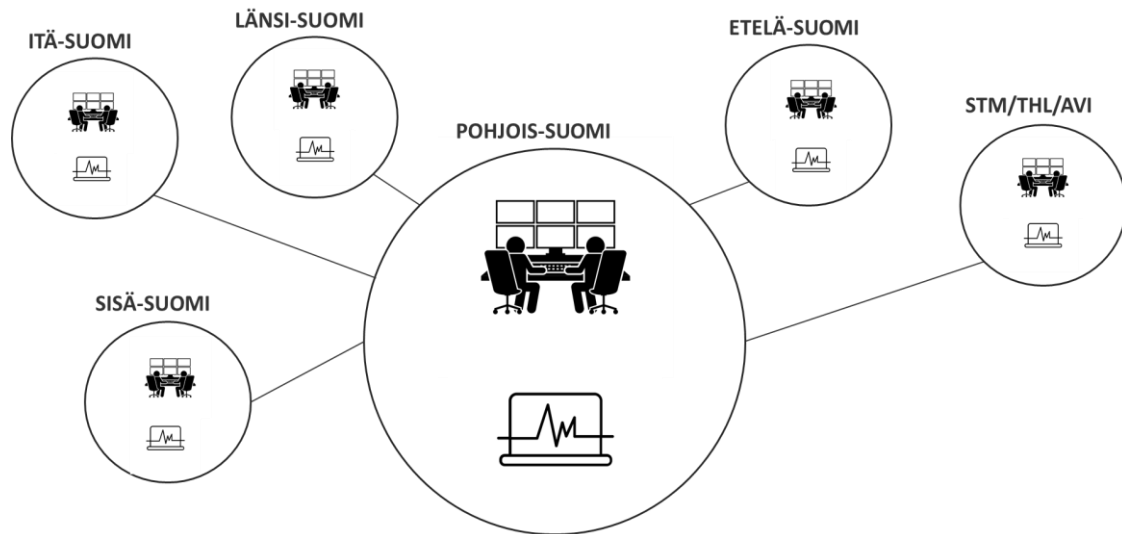






Pohjois-Suomen sosiaali- ja terveydenhuollon valmiuskeskus

Sote-valmiuskeskus – valtakunnallinen verkottoitunut malli



- Yliopistollista sairaalaa ylläpitävällä hyvinvointialueella tulee olla sosiaali- ja terveydenhuollon valmiuskeskus (Järjestämislaki 51 §)

→ yta-ohjausryhmä

1. Koota ja analysoida tietoa sote-häiriötilanteista ja uhkista
2. Muodostaa ja ylläpitää sote-palvelujärjestelmän valmiutta kuvaavaa tilannekuvaa, joka sisältää tiedot
 - palvelujärjestelmän toiminnasta ja kuormituksesta,
 - henkilöstö- ja materiaaliressusseista
 - ja tukipalveluiden toiminnasta
3. Jakaa alueellaan hyvinvointialueille ja aluehallintoviranomaisille tilannekuvatiedot
4. Jakaa muille sote-valmiuskeskuksille ja STM:lle tilannekuvatiedot

Pohjois-Suomen Sote- valmiuskeskuksen toiminnot

Sote-valmiuskeskuksen toiminnot

Valmiussuunnitteluun liittyvät palvelut

- Ohjaa yhteistoiminta-alueella sosiaali- ja terveydenhuollon valmiussuunnittelua valtakunnallisten yhteisten periaatteiden mukaisesti
- Suunnittelee ja toteuttaa valmiuteen ja varautumiseen liittyviä harjoituksia ja koulutuksia

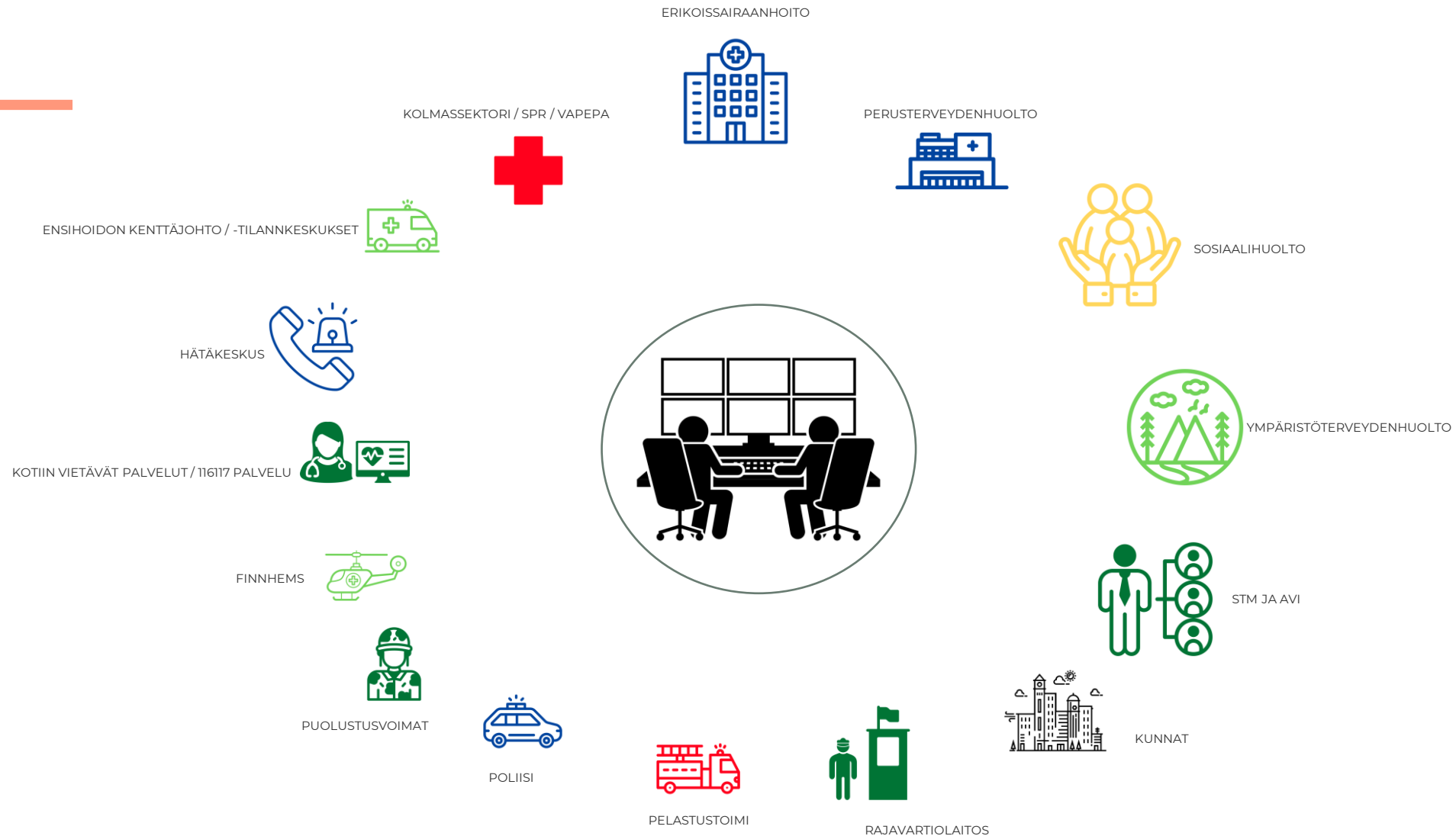
Tilannekuvapalvelut

- Luo, ylläpitää ja jakaa sosiaali- ja terveydenhuollon tilannekuvaa valtakunnallisesti sovittujen yhteisten periaatteiden mukaisesti
- Edellyttää tiedot palvelujärjestelmän;
 - Toiminnasta ja kuormituksesta
 - Henkilöstöresursseista
 - Materiaaliresursseista
 - Tukipalveluiden toiminnasta

Valmiudensäätelyyn liittyvät palvelut

- Valmiuskeskus toimii osaltaan sosiaali- ja terveydenhuollon POC:na (Point Of Contact) muille viranomaisille
- Valmiuskeskus vastaanottaa valmiuden säätelyyn liittyvää tietoa ja tekee tarvittavat hälytykset niihin liittyen
- Tukee johtoa sekä palvelujärjestelmää eri valmiustiloissa

SOTE-VALMIUSKESKUKSEN KESKEISET YHTEISTYÖKUMPPANIT



Pohjois-Suomen Sote –valmiuskeskus viranomaisyhteistyö

- Viranomaisia tai kuntia pyydetään ilmoittamaan tavanomaisesta poikkeavissa erityistilanteissa, jotka koskettavat tai uhkaavat sosiaali- ja terveydenhuollon palvelujärjestelmää kuten esim.
 - Laaja sähkö-, lämpö-, vesi tai tietoliikenneongelma
 - Iso tulipalo tai tuli palo sote –kiinteistössä
 - Mielenosoitus sote -kiinteistön lähellä
 - Laajat evakuoinnit
 - Useisiin henkilöihin kohdistuvat väkivallanteot
 - Psykososiaalista tukea vaativat tilanteet
 - Muut häiriötilanteet, joissa kohteena on laaja asiakasjoukko ja jossa tarvitaan sosiaali- tai terveydenhuollon toimenpiteitä.

Häiriötilanteet ja valmiudensäätely

Hälyttäminen, valmiudensäätely,
häiriötilannekuva

Sote-valmiuskeskuksen toiminnot

Valmiussuunnitteluun liittyvät palvelut

- Ohjaa yhteistoiminta-alueella sosiaali- ja terveydenhuollon valmiussuunnittelua valtakunnallisten yhteisten periaatteiden mukaisesti
- Suunnittelee ja toteuttaa valmiuteen ja varautumiseen liittyviä harjoituksia ja koulutuksia

Tilannekuvapalvelut

- Luo, ylläpitää ja jakaa sosiaali- ja terveydenhuollon tilannekuvaa valtakunnallisesti sovittujen yhteisten periaatteiden mukaisesti
- Edellyttää tiedot palvelujärjestelmän;
 - Toiminnasta ja kuormituksesta
 - Henkilöstöresursseista
 - Materiaaliresursseista
 - Tukipalveluiden toiminnasta

Valmiudensäätelyyn liittyvät palvelut

- Valmiuskeskus toimii osaltaan sosiaali- ja terveydenhuollon POC:na (Point Of Contact) muille viranomaisille
- Valmiuskeskus vastaanottaa valmiuden säätelyyn liittyvää tietoa ja tekee tarvittavat hälytykset niihin liittyen
- Tukee johtoa sekä palvelujärjestelmää valmiustiloissa



Valmiussuunnittelu

Organisoituminen, ohjaaminen ja työryhmät

Sote-valmiuskeskuksen toiminnot

Valmiussuunnitteluun liittyvät palvelut

Ohjaa yhteistoiminta-alueella sosiaali- ja terveydenhuollon valmiussuunnittelua valtakunnallisten yhteisten periaatteiden mukaisesti

Suunnittelee ja toteuttaa valmiuteen ja varautumiseen liittyviä harjoituksia ja koulutuksia

Tilannekuvapalvelut

- Luo, ylläpitää ja jakaa sosiaali- ja terveydenhuollon tilannekuvaa valtakunnallisesti sovittujen yhteisten periaatteiden mukaisesti
- Edellyttää tiedot palvelujärjestelmän;
 - Toiminnasta ja kuormituksesta
 - Henkilöstöresurseista
 - Materiaaliresurseista
 - Tukipalveluiden toiminnasta

Valmiudensääteelyyn liittyvät palvelut

- Valmiuskeskus toimii osaltaan sosiaali- ja terveydenhuollon POC:na (Point Of Contact) muille viranomaisille
- Valmiuskeskus vastaanottaa valmiuden sääteelyyn liittyvää tietoa ja tekee tarvittavat hälytykset niihin liittyen
- Tukee johtoa sekä palvelujärjestelmää eri valmiustiloissa



HYVINVOINTIALUEEN VARAUTUMISEN YHTEENSOVITTAMINEN

Turvallisuuden ja varautumisen tehtävien yhteensovittamisella luodaan kokonaiskuvaa turvallisuuden ja varautumisen tasosta, sekä parannetaan hyvinvointialueen kykyä johtaa toimintaa häiriötilanteissa. Yhteensovittaminen myös tukee kustannustehokasta toimintaa

HYVINVOINTIALUEEN JOHTAJA

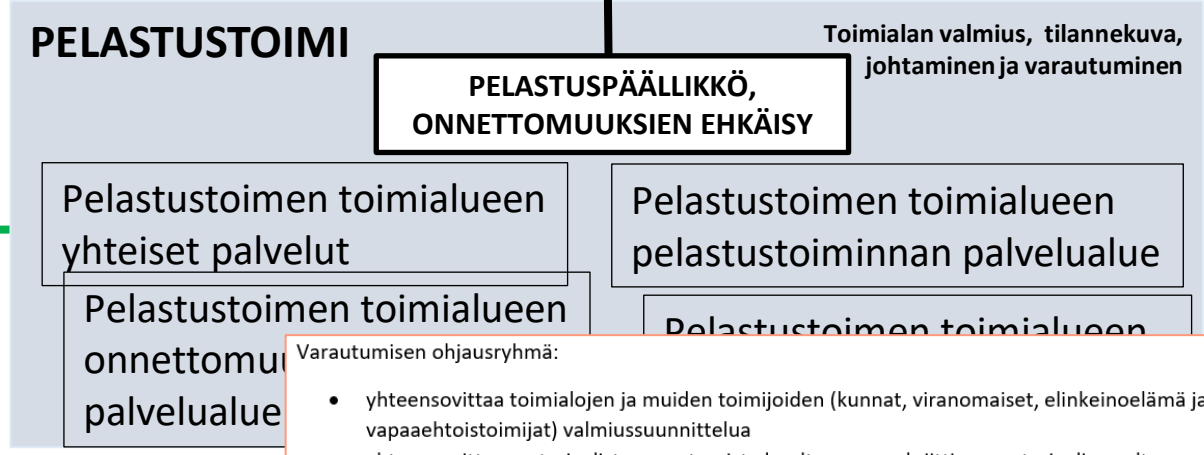
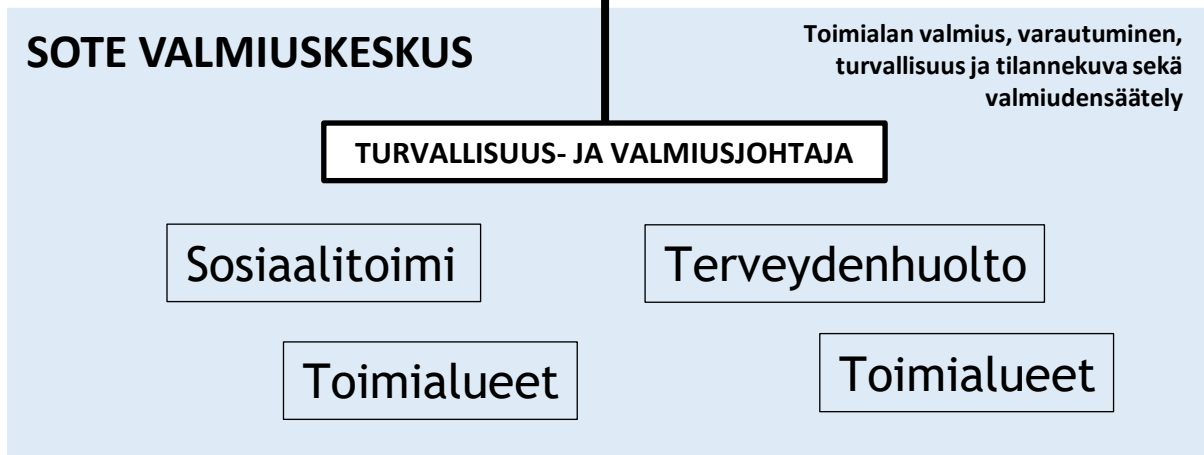
VARAUTUMISEN OHJAUSRYHMÄ

POHJOIS-SUOMEN ALUEELLINEN VALMIUSTOIMIKUNTA

POHJOIS-POJANMAAN TURVALLISUUS- JA VALMIUSFOORUMI

YLIOPISTOSAIRAALAN JOHTAJA

PELASTUSJOHTAJA



- Varautumisen ohjausryhmä:
- yhteensovittaa toimialojen ja muiden toimijoiden (kunnat, viranomaiset, elinkeinoelämä ja vapaaehtoistoimijat) valmiussuunnittelua
 - yhteensovittaa materiaalista varautumista huoltovarmuuskriittisen materiaalin osalta
 - toimeenpanee ja yhteensovittaa hyvinvointialuekonsernin yhteistä varautumista koskevat päätökset ja linjaukset

Pohde – Varautumisen ohjauryhmä

Asia

Pohjois-Pohjanmaan hyvinvointialueen varautumisen ohjausryhmän jäsentietojen päivittäminen

Tämä viranhaltijapäätös kumoaa hyvinvointialuejohtaja Ilkka Luoman 13.2.2023 tehdyn viranhaltijapäätöksen 10/2023.

Valtioneuvoston asetus hyvinvointialueiden varautumisesta sosiaali- ja terveydenhuollon häiriötilanteisiin (2.3.2023)

lennetään

1 §

Valmiussuunnittelu

2 §

Sosiaali- ja terveydenhuollon tilannekuvan muodostaminen

3 §

Valmiuden ja varautumisen yhteen sovittaminen

4 §

Yksityisten palveluntuottajien ohjaus

5 §

Voima

- Varautumisen asiantuntijaryhmä:
- seuraa konsernivarautumisen yhteistä tilannekuvaa
 - osallistuu konsernin valmiussuunnitelman yhteisen osan laadintaan
 - valmistele konsernin yhteiset periaatteet sopimusperusteisen varautumisen osalta
 - ohjaa varautumiskoulutus- ja harjoitusyhteistyötä konsernitason ja yhdyspinnoilla
 - yhteen sovittaa henkilöstö-, ajoneuvo-, ja toimitilavarausten tekemistä
 - avustaa hyvinvointialueen konsernitason varautumis-yhteistyötä kuntien ja muiden yhteistyötahojen kanssa
 - valmistele turvallisuuksilautakunnalle, varautumisen ohjausryhmälle ja johtoryhmälle
 - tunnistaa kehittämissarpeita lainsäädännön, toimivaltuuskysymysten ja resurssien osalta

Perustelu

Varautumisen ohjausryhmän tehtävänä on valmistella, hyväksyttää ja ylläpitää hyvinvointialueen konsernitason varautumista ja valmiussuunnittelua. Lisäksi varautumisen ohjausryhmä ohjaa ja yhteen sovittaa toimialojen varautumista ja ylläpitää valmiussuunnittelun yhteistyöverkostoa.

Pohjois-Pohjanmaan hyvinvointialueen varautumisen ohjausryhmä toimii VN asetuksen 308/203 3 §:n mukaisena yhteistyöryhmänä.

Hallintosääntö 31.3 § kohta 16

Valtioneuvoston asetus hyvinvointialueiden varautumisesta sosiaali- ja terveydenhuollon häiriötilanteisiin (208/2023) on tullut voimaan 2.3.2023. Asetuksen mukaan

3 §

Valmiuden ja varautumisen yhteen sovittaminen

Hyvinvointialueen on sosiaali- ja terveydenhuoltoa koskevissa valmiussuunnitelmissaan otettava huomioon niiden yhteensopivuus alueensa pelastustoimen, kuntien ja yhteistyöalueen muiden hyvinvointialueiden kanssa. Tämän tehtävän tukemiseksi hyvinvointialueella on oltava alueellinen yhteistyöryhmä ohjaamaan ja yhteen sovittamaan hyvinvointialueen sosiaali- ja terveydenhuollon valmiutta ja varautumista. Yhteistyöryhmässä tulee olla perusterveydenhuollon, erikoissairaanhoidon, sosiaalihuollon ja pelastustoimen edustus sekä asiantuntemusta ainakin ympäristöterveydenhuollosta ja alueen kuntien varautumisesta.

Valmiussuunnittelun toteutus (Pohde + YTA) ja aikataulu

-
- 12/2022 Esitys Pohjois-Pohjanmaan Hyvinvointialueen varautumisen ja valmiussuunnittelun toteuttamisesta aluehallitukselle
 - 5-6/2023 Esitys valmiussuunnitteluprosessista hyvinvointialueen ja yhteistyöalueen varautumisen ohjausryhmille
 - 6/2023 Valmiussuunnittelun infokirje ja VALSU portaalikäyttäjien nimeämispyyntö Pohjois- Suomen hyvinvointialueille
 - 6/2023 Yksityisten palvelutuottajien ohjaus varautumisesta koulutus
 - 8-9/2023 Valmiussuunnittelun työpajapäivä jokaisella Pohjois-Suomen YTA:n hyvinvointialueella
 - 29.8. Oulu
 - 13.9. Kajaani
 - 19.9. Kokkola
 - 20.9. Rovaniemi
 - 3.10. Oulainen
 - 9/2023 → Valmiussuunnitelmien kirjoittaminen ja koonti + valmiussuunnittelun tuki
 - 2024 Valmiussuunnitelmien kirjoittaminen ja koonti jatkuu + Valmiuskoulutukset ja harjoitukset

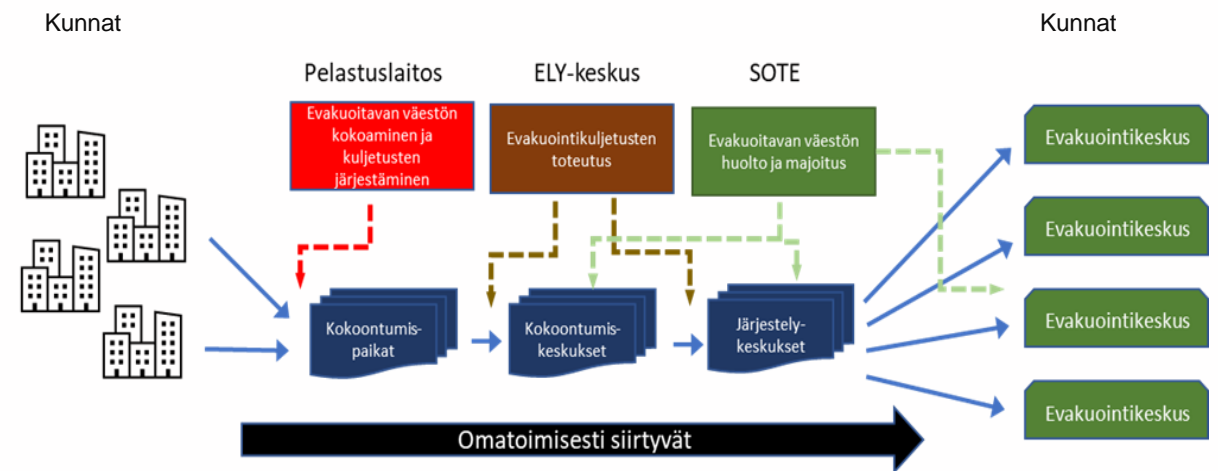
Varautumisen ja valmiuden yhteensovittaminen

väestön siirtoihin ja evakointeihin liittyvät
suunnitelmat



Evakuointien suunnittelu

- Hyvinvointialueilla yhdessä kuntien kanssa tulee olla valmiudet väestön siirtämiseen ja vastaanottamiseen.
 - Varauduttava normaaliolojen häiriötilanteisiin ja poikkeusoloihin.
- Jokainen hallinnonala vastaa omasta toiminnan ja resurssien suunnittelusta mukaan lukien tarvittavat henkilövaraukset ja kouluttamisen.**
- Hyvinvointialueen pelastustoimi (pelastuslaitos) huolehtii väestön siirtämisen osalta toiminnan ja suunnitelmien yhteensovittamisesta alueellaan yhteistyössä hyvinvointialueen sosiaali- ja terveystoimien, alueen kuntien ja muiden tarvittavien osapuolten kanssa.
 - Vaatii yhteisiä suunnitteluperusteita sekä kaikkien toimijoiden selkeää vastuunjakoja ja ymmärrystä kokonaisuudesta.



[Evakuointien suunnittelu- ja toimenpano-ohje. Sisäministeriön julkaisu 2024:2](#)

Evakuoinnin vastuut

Pelastuslaitos	<p>Johtovastuu: päätös evakuoinneista ja niiden johtaminen</p> <ul style="list-style-type: none"> - Ihmisten pelastaminen ja siirtäminen pois vaaralliselta alueelta - Evakuointimääräyksestä tiedottaminen ja ihmisten kokoaminen - Evakuointien suunnittelu: hlömäärät, siirrot ja kuljetukset
Kunnat	<ul style="list-style-type: none"> - Evakuointikeskusten kiinteistöjen hallinta ja tilojen käyttösuunnitelmat evakuointitarkoituksiin (vesi, sähkö, lämpö, varavoima, puhtaanapito ja saniteettitilojen riittävyys sekä vartiointi) - Evakuoitavien vastaanotto/evakuointikeskusten perustaminen yhdessä sosiaali- ja terveydenhuollon kanssa - Kuntalaisten tiedottaminen - Peruspalveluiden kuten perusopetuksen ja varhaiskasvatuksen turvaaminen
Terveydenhuolto	<ul style="list-style-type: none"> - Loukkaantuneiden evakuoitujen ensihoito - Kuljetus hoitolaitokseen - Lääke- ja laitehuolto - Terveydenhuollon yksiköissä olevien potilaiden siirtojen suunnittelu
Sosiaalihuolto	<ul style="list-style-type: none"> - Evakuointikeskuksen perustaminen ja siellä tapahtuvan toiminnan johtaminen - Kirjaaminen - Välttämättömän huolenpidon ja toimimeentulon turvaaminen sekä ihmisten perustarpeista huolehtiminen (majoitus, ruokahuolto, vaatetus- ja materiaalihankinnat ja psykososiaalinen tuki) - Psykososiaalinen tuki - Sosiaalihuollon yksiköissä olevien asiakkaiden siirtojen suunnittelu - Haavoittuvassa asemassa olevien henkilöiden avustaminen evakuointitilanteessa
Poliisi	<ul style="list-style-type: none"> - Onnettomuusalueen eristys - Liikenteenohjaus - Yleinen järjestys ja turvallisuus tilannepaikalla, kuljetusten aikana ja evakuointikeskuksessa
Kolmassektori ja seurakunnat	<ul style="list-style-type: none"> - Avustaa viranomaisia evakuoinneissa, evakuointikeskuksen perustamisessa, ensihuollossa ja psykososiaalisessa tuessa.
ELY- keskus	<ul style="list-style-type: none"> - Evakuointikuljetusten suunnittelu (kalusto ja maantieverkon käyttösuunnitelmat)



Suunnittelun toteutus Pohjois-Pohjanmaan hyvinvointialueella

Väestön siirtoja edellyttävissä tilanteissa **sosiaali- ja terveydenhuollon viranomaiset vastaavat sosiaali- ja terveydenhuollon yksiköissä olevien asiakkaiden ja potilaiden siirtojen suunnittelusta**. Sosiaali- ja terveydenhuollon tulee suunnitelmissa lisäksi huomioida erityistä tukea tarvitsevat henkilöt eli haavoittuvassa asemassa olevat. Suunnitelmat palvelevat niin normaaliolojen häiriötilanteita kuin poikkeusoloja varten.

- **Hyvinvointialueen johtoryhmän linjauksen mukaisesti evakuoitokeskuksen perustamisvastuu on perhe- ja sosiaalipalvelut, OYS-psykiatria toimialueella.**
 - Alueellisesta ja **kuntakohtaisesta yhteistyöstä vastaavat perhe- ja sosiaalipalveluiden alueellisten palveluiden palvelualuejohtajat**
 - Evakuointisuunnittelua varten **perustettu työryhmät hyvinvointialueen suunnitelman laatimiseksi ja paikkakuntakohtaisten tietojen ja resurssien kartoittamiseksi**. Suunnitelmat toteutetaan sote-toimialojen moniammatillisena yhteistyönä.
- Tavoitteena on yksi yhteinen **sosiaali- ja terveydenhuollon väestön evakuointisuunnitelma**, jossa paikkakuntakohtaiset tiedot liitteenä
 - Sisältää suunnitelmat ja toimintaohjeet sosiaali- ja terveydenhuollon tehtävistä, valmiuden säätelyn tasoista ja hälytysjärjestelyistä, henkilöstö-, tila- ja materiaaliressurssien sekä tukipalveluiden toiminnoista, yhteistyön toteutuksesta viranomaisten, yksityissektorin ja kolmannen sektorin toimijoiden kanssa, valmiuskoulutusten ja valmiusharjoitusten toteutuksesta ja seurannasta sekä viestinnästä. (*Valtioneuvoston asetus hyvinvointialueiden varautumisesta sosiaali- ja terveydenhuollon häiriötilanteisiin (308/2023)*).
- **Sosiaali- ja terveydenhuollon yksikköjen evakuointisuunnittelu** toteutetaan erillisenä kokonaisuutena
 - Sisältää tiedot sosiaali- ja terveydenhuollon yksikköjen potilaiden ja asiakkaiden siirtoihin tarvittavista resursseista eli henkilöstöstä, kalustosta, väyläkapasiteetista, logistisista tarpeista ja materiaaleista
 - Sote-valmiuskeskus pyytänyt tiedot sosiaali- ja terveydenhuollon toimintayksiköiltä 1/2024
 - Hyvinvointialueen on tässä kokonaisuudessa huomioitava myös yksityiset palveluntuottajat

Yhteensovittamista vaativia toimia

- Tilavaraukset sekä niiden käyttöönoton suunnittelu
- Materiaalihankinnasta- ja huollosta sopiminen
- Ateria- ja puhtaanapidon toteuttajasta sopiminen niiden paikkakuntien osalta, jossa hyvinvointialueella ei omaa palvelutuotantoa
- Kunnilta saatava henkilöresurssista sopiminen
- Evakuointikalustoon, logistiikkaan, tiestön käyttöön ja polttoainejakeluun liittyvä suunnittelu ja sopiminen (ELY)
- Toimintaorganisaatioiden keskinäinen hälyttäminen, johtoryhmän kokoaminen ja tilannekuvan välittäminen
- Kolmannen sektorin käyttö päällekkäisten varausten välttämiseksi
- Suunnitelmien testaaminen, yhteensovittaminen ja yhteistoiminnan **harjoittelu!**





Pohde

Pohjois-Pohjanmaan
hyvinvointialue

Lasse Kylén, turvallisuus ja valmiusjohtaja

lasse.kylen@pohde.fi

p.050 3133589