

Kokemustoimijan perehdytysmateriaali

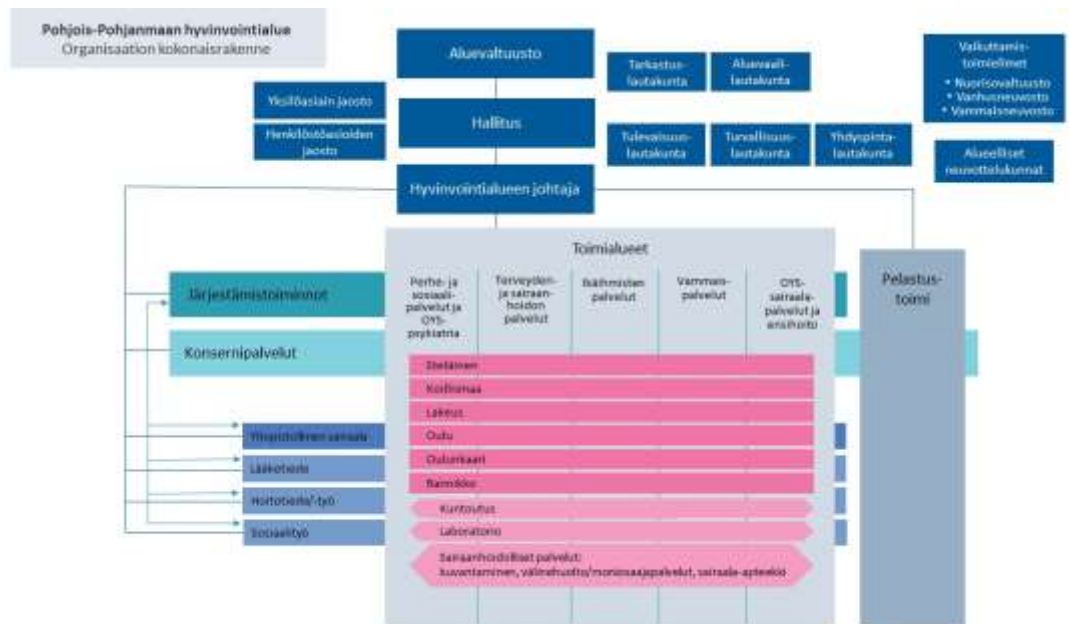
Kokemustoiminta

Kokemustoiminta on tilaajan, sosiaali- ja terveysjärjestön sekä kokemustoimijan välistä yhteistyötä. Järjestön tehtävänä on huolehtia, että kokemustoimijat saavat tehtävään asianmukaisen koulutuksen sekä tukea ja virkistystä. Järjestö huolehtii, että kokemustoimijan tiedot löytyvät kokemuspankista tai järjestön yhdyshenkilöiltä. Kokemustoimijalla on myös oikeus saada järjestöltään tukea ja ohjausta tehtävän suorittamisen jälkeen.

Kokemustoimija voi toimia myös muissa järjestön vapaaehtoistehtävissä, esim. vertaistukihenkilönä, tai Pohjois-Suomen sosiaalialan osaamiskeskuksen kouluttamana kehittäjäasiakkaana.

Pohjois-Pohjanmaan hyvinvointialue

Pohjois-Pohjanmaan hyvinvointialue vastaa alueen sosiaali- ja terveyspalvelujen sekä pelastuspalvelujen järjestämisestä. Hyvinvointialueen sosiaali- ja terveyspalvelut organisoituvat toimialueisiin. Paikallistason arjen yhteistyötä toteutetaan sote-keskuksissa.



Kuva 1. Pohjois-Pohjanmaan hyvinvointialueen organisaatiorakenne

Sote-toimialueilla ja sote-keskuksissa toimii järjestöyhdyshenkilöitä, joiden tehtävänä kokemustoimintaan liittyen on perehdyttää henkilöstöä kokemustoimintamalliin.

Kokemustoimijan tilaaminen

Pohteella kokemustoimijoita välittää OLKA Pohjois-Pohjanmaa. OLKA järjestökoordinaattori saa tilauksen Pohteen organisaation sisältä ja etsii sopivaa kokemustoimijaa kokemuspankista tai suoraan järjestöistä. Hän välittää tehtäväkuvauksen kokemustoimijalle. Mikäli kokemustoimija ottaa tehtävän hoitaakseen, OLKA järjestökoordinaattori välittää kokemustoimijan tiedot ja perehdytysmateriaalin sekä tilaajan ja kokemustoimijan palautelomakkeet tilanneelle tiimille tai yksikölle. Tilaajan edustaja ottaa yhteyttä kokemustoimijaan ja sopii tehtävästä sekä hyvinvointialueen määrittelemän palkkion ja kulukorvausten maksamisesta kokemustoimijan kanssa.

Palkkio ja kulukorvaukset

Kokemustoiminnasta maksetaan kokemustoimijan niin halutessa tuntipalkkio ja tarvittaessa kulukorvaukset. Kokemustoimijat ovat yksityishenkilöitä. Palkkio maksetaan veronalaisena palkkatulona yksityishenkilölle eli kokemustoimijan on toimitettava verokortti.

Hyvinvointialueella noudatetaan seuraavaa palkkiokäytäntöä:

- Tuntikorvaus 30 €/h. Minimikorvaus alle tunnin pituisista tehtävistä on 30 €. Jokaisesta alkavasta puolesta tunnista maksetaan puolen tunnin korvaus (15 €).
- Palkkiossa huomioidaan myös mahdollinen tehtävän vaatima valmistelu-aika, enintään yksi tunti hoidettavaa tehtävää kohden. Valmisteluajan tuntikorvaus on 20 €/h.
- Kokemustoimija voi halutessaan kieltäytyä palkkiosta (merkitään toimeksiantosopimukseen).

Kulut korvataan seuraavan käytännön mukaisesti:

- Lähtökohtaisesti matkat korvataan halvimman julkisen kulkuneuvon mukaisesti.
- On tilanteita, joissa kokemustoimijan on mahdotonta tai epätarkoituksenmukaista käyttää julkista kulkuneuvoa. Tällöin oman auton tai taksin käytöstä maksetaan kunnallisen työ- ja virkaehtosopimuksen mukaisesti.
- Majoituksessa suositetaan edullisia majoitusvaihtoehtoja.

Palkkio ja kulukorvaukset maksetaan toteutuneen tehtävän perusteella, minkä vuoksi kokemustoimija kuvaa tehtävän toteutumisen palkkiolomakkeelle ja liittää mukaan kuitit tai muut tositteet kuluista. Henkilötietoja sisältävät asiakirjat tulee lähettää hyvinvointialueelle turvapostilla, ks. ohjeet [nettisivuilta](#).

Tehtävän toteuttaminen

Tilaajan edustaja ja kokemustoimija täyttävät yhdessä toimeksiantolomakkeen. Tilaajan edustaja välittää kokemustoimijalle perehdytysmateriaalin ja palautelomakkeen tutustuttavaksi ennen tehtävää. Kokemustoimija toteuttaa tehtävän ja saa suullisen palautteen. Hän täyttää palkkiolomakkeen ja lähettää sen verokortin kera tilaajan edustajalle. Kokemustoimija käy tilaajan kanssa palautekeskustelun välittömästi tehtävän suorittamisen jälkeen. Lopuksi hän täyttää palautelomakkeen.

Tarvittavat asiakirjat

- Toimeksiantosopimuksella sovitaan tehtävän toteuttamisesta ja siihen kuuluvasta palkkiosta ja kulukorvauksista.
- Palkkiolomakkeella laskutetaan toteutuneen tehtävän mukainen palkkio ja kulukorvaukset.
- Palautelomakkeella annetaan hyvinvointialueelle palautetta tehtävään liittyen. Palautteiden avulla yhteistyötä voidaan yhdessä kehittää.