



Pohde

Pohjois-Pohjanmaan
hyvinvointialue

Pohjois-Pohjanmaan hyvinvointialueen strategia 2026–2030

Aluevaltuuston hyväksymä 10.11.2025

Sisällys

Strategiakuva	3
Ihmistä varten -painopiste	
strategiset tavoitteet	4
indikaattorit ja tavoitetila vuoteen 2030	5
Hyvinvoivat osaajat -painopiste	
strategiset tavoitteet	6
indikaattorit ja tavoitetila vuoteen 2030	7
Vaikuttavasti uutta -painopiste	
strategiset tavoitteet	8
indikaattorit ja tavoitetila vuoteen 2030	9
Strategian seuranta ja arviointi	10
Ohjelmaliite	11

Johdanto

1.6.2025 alkaneen uuden valtuustokauden myötä päivitämme Pohteen hyvinvointi-aluestrategian. Saamamme palaute toiminnan käynnistymisen yhteydessä laaditusta strategiasta on ollut pääosin myönteistä.

Päivitystyössä olemme hyödyntäneet laajasti työpajoja, seminaareja, lausuntokierrosta ja erilaisia kyselyjä. Niihin on osallistunut Pohteen henkilöstöä, luottamushenkilöitä, asukkaita sekä muita keskeisiä sidosryhmiä.

Strategian päivityksen yhteydessä olemme määritelleet Pohteelle vision vuoteen 2030 ja uudistaneet palvelulupauksemme. Myös arvomme on päivitetty aiemman strategian pohjalta saadun palautteen perusteella.

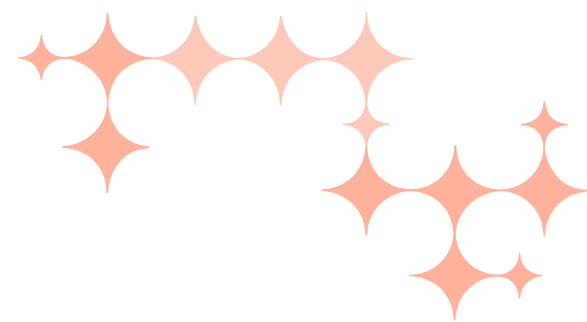
Strategian kolme painopistettä ja niihin sisältyvät tavoitteet suuntaavat huomiomme niihin asioihin, joissa meidän on Pohteella tärkeää onnistua. Olemme tiivistäneet painopisteitä ja

tavoitteita, jotta strategian keskeiset nostot ja valinnat nousevat selkeästi esiin. Onnistumista tavoitteissa mittaamme indikaattoreilla, jotka pohjautuvat kansallisiin mittareihin.

Toimintaympäristömme on jatkuvassa muutoksessa, ja siksi tärkeää on suunnata katse tulevaan. Väestön palvelutarpeet muuttuvat, lainsäädäntö uudistuu ja digitaaliset ratkaisut tarjoavat uusia mahdollisuuksia palvelujen kehittämiseen. Turvallisuustilanteen muutokset korostavat varautumisen ja yhteistyön merkitystä.

Hyvinvointialuestrategian sisältöjä ja toimeenpanoa viemme eteenpäin toimintaa, taloutta ja kehittämistyötä koskevissa ohjelmissa.

Pohteen vision sanoin suuntaamme tulevaan strategia tiekarttanamme: ”Hyvinvointia, terveyttä ja turvallisuutta – yhdessä tehden, oikeaan aikaan ja vaikuttavasti”.



Pohjois-Pohjanmaan hyvinvointialueen strategia

VISIO VUOTEEN 2030

Hyvinvointia, terveyttä ja turvallisuutta
– yhdessä tehden, oikeaan aikaan
ja vaikuttavasti



PAINOPISTEEMME



Ihmistä
varten



Hyvinvoivat
osaajat



Vaikuttavasti
uutta

PALVELULUPAUKSEMME



Tukenasi,
kun sitä tarvitset



Arvostamme
jokaista

Kohtaamme
yhdenvertaisesti

Uudistamme
vastuullisesti



Ihmistä varten -painopisteen strategiset tavoitteet

Asiasanat: Hyvinvointi, terveys ja turvallisuus sekä onnettomuudet, omaehtoisuus ja ennaltaehkäisy

1. Vahvistamme ennaltaehkäisevää yhteistyötä ja perustason palveluita, jotta asukkaiden hyvinvointi sekä mahdollisuudet edistää omaa ja läheistensä hyvinvointia ja terveyttä lisääntyvät.

Asiasanat: Palvelujen yhdenvertaisuus, laatu, vaikuttavuus, lakisääteisyys, oikea-aikaisuus, saatavuus ja jatkuvuus sekä monituottajuus

2. Parannamme palvelujen oikea-aikaisuutta, saavutettavuutta ja jatkuvuutta koko alueella. Yhteensovitamme palvelut ja tuotamme ne yhteistyössä kumppaneiden kanssa, hyödyntäen vaikuttavia järjestämistapoja. Ennakoivalla yhteisellä turvallisuustyöllä ja varautumisella vähennämme onnettomuuksien määrää ja seurauksia.

Asiasanat: Osallisuus, vaikuttaminen ja yhteistyö sekä yhdenvertaisuus

3. Edistämme asukkaiden monimuotoista osallisuutta ja vaikuttamismahdollisuuksia toimien yhteistyössä kuntien, yritysten, järjestöjen sekä muiden keskeisten toimijoiden kanssa. Parannamme asiakaskokemusta ja luottamusta Pohteen palveluihin.



Ihmistä varten -painopisteen indikaattorit ja tavoitetila vuoteen 2030

Indikaattori	Nykytila (viimeisin saatavilla oleva tieto)	Tavoitetila vuoteen 2030 mennessä
HYTE-kerroin (Valtti-mittari)	Pohteen HYTE-kerroin vuodelle 2026 on 37 Pohteen sijoitus hyvinvointialueiden vertailussa on 16/22 (mukaan lukien Helsingin kaupunki) (Tietojen laskentapäivämäärä 1.9.2025)	Pohde on kuuden parhaan hyvinvointialueen joukossa.
Kansallinen terveysindeksi (Valtti-mittari)	Ikävakioitu sairastavuusindeksi 111,2 (2023) Ikävakioitu työkyvyttömyysindeksi 128,4 (2023) <ul style="list-style-type: none"> Ikävakioitu indeksi kuvaa alueiden välisiä sairastavuuseroja ikärakenteesta riippumatta. 	Ikävakioitu sairastavuus- ja työkyvyttömyysindeksi pienenevät suhteessa maan keskiarvoon.
Kiireettömään hoitoon ja palveluun pääsy lakisääteisessä ajassa (osin Valtti-mittari)	23 vuotta täyttäneiden perusterveydenhuollon hoitoonpääsy 99 % (30.6.2025) Lasten ja nuorten palveluihin pääsy: <ul style="list-style-type: none"> Perusterveydenhuollon hoitoonpääsy 91 % (30.6.2025) Lasten ja nuorten erikoissairaanhoidon mielenterveyspalvelut 78 % (30.6.2025, virallisissa tiedoissa ilmoitetaan hoitotakuun ylittäneiden osuus) Lastensuojelun palvelutarpeen arvioinnit 81,2 % (THL, 1.10.2024–31.3.2025) lääkkäiden 75 vuotta täyttäneiden palvelutarpeen arviointi aloitetaan viimeistään seitsemäntenä arkipäivänä, % (tarkentuu). Erikoissairaanhoidon hoitoonpääsy 78 % (30.6.2025, virallisissa tiedoissa ilmoitetaan hoitotakuun ylittäneiden osuus)	100 %
Ikäihmisten yhteisöllisen asumisen peittävyys	0,7 %	2 %
Hoidon jatkuvuus (COCI) perusterveydenhuollon avosairaanhoidon lääkärikäynneillä (Valtti-mittari)	0,3 (tilanne 09/2024) <ul style="list-style-type: none"> Indeksin arvo välillä 0–1, indeksi kuvaa perusterveydenhuollon asiakkaan tietyllä ajanjaksolla tekemien käyntien hajautuneisuutta eri lääkäreille. 	0,5
Etäasioinnit, prosenttiosuus perusterveydenhuollon avohoidon käynneistä (Valtti-mittari)	Etäasiointien osuus 33,3 % (2024)	Etäasiointien osuus perusterveydenhuollon avohoidon käynneistä on 40 %.
Asiakaskokemus, asiakastyytyväisyyden mittari NPS (NetPromoter Score)	Pohteen tasoinen NPS 54 (1–6/2025) <ul style="list-style-type: none"> Lopputulos voi olla välillä -100 ja +100. Jos NPS on yli 50, tulos on erinomainen. 	NPS on vähintään 70.
Onnettomuuksien määrä / 10 000 asukasta (Valtti-mittari) (pois lukien ensihoitopalvelua tukevat ensivastetehtävät)	138 kappaletta (keskiarvo vuosilta 2023–2024)	Vähenee vähintään 5 % vuosien 2023–2024 tasosta
Kiireellinen avunsaanti toteutuu vaaditussa ajassa pelastustoimen tehtävissä	Ensimmäisen vasteen TVA-ongelmaruutuja vuoden 2024 päättyessä 5 kpl (TVA=toimintavalmiusaika). Pelastusryhmän TVA-toteuma riskiluokassa: I 87,3 %, II 80,8 % ja III 87,8 %	Ensimmäisen vasteen TVA toteutuu ilman toimintavalmiuden ongelmaruutuja. Pelastusryhmän TVA-toteuma on riskiluokittain vähintään 80 %.

Valtti-mittari: Hyvinvointialueiden tehtäviä koskevien valtakunnallisten tavoitteiden seurannan indikaattorit



Hyvinvoivat osaajat -painopisteen strategiset tavoitteet

Asiasanat: Henkilöstö, mitoitus, saatavuus, lainsäädäntö

1. Varmistamme palvelutarpeeseen nähden riittävän ja osaavan henkilöstön saatavuuden ja lakisääteiset henkilöstömitoitukset.

Asiasanat: Työhyvinvointi, osallisuus, kehittäminen, osaaminen ja kyvykkyys, monipuoliset urapolut, työntekijäkokemus

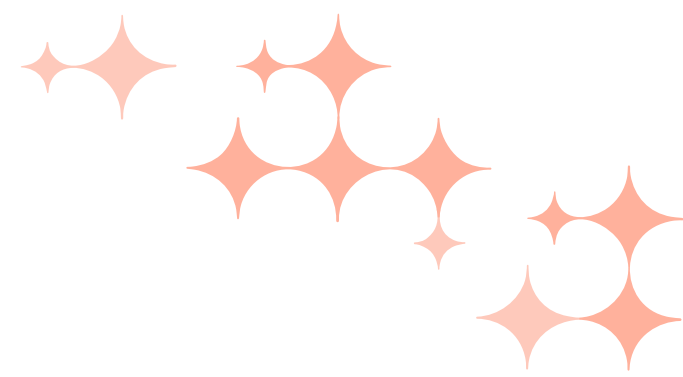
2. Vahvistamme henkilöstön työhyvinvointia ja kyvykkyyttä sekä edistämme osallisuutta, kehittämismahdollisuuksia ja urapolkuja.

Asiasanat: Pito- ja vetovoimatekijät, työnantajakuva, johtaminen ja esihenkilötyö

3. Tuemme johtamisella ja esihenkilötyöllä henkilöstön pito- ja vetovoimaa sekä mahdollistamme strategisten tavoitteiden saavuttamisen organisaation kaikilla tasoilla.



Hyvinvoivat osaajat -painopisteen indikaattorit ja tavoitetila vuoteen 2030



Indikaattori	Nykytila (viimeisin saatavilla oleva tieto)	Tavoitetila vuoteen 2030 mennessä
Palkallinen työpanos / talousarvioon suunniteltu palkallinen työpanos	15 999,7 / 17 003,4 (tilinpäätös 2024)	Kunakin vuoden talousarvion henkilöstösuunnitelman mukainen
Sairauspoissaoloprosentti (Valtti-mittari)	5,3 % (tilinpäätös 2024)	Sairauspoissaoloprosentti pienenee vuosittain vähintään 0,2 prosenttiyksikköä ja vuoteen 2030 sairauspoissaoloprosentti on 4,3 %.
Lähtövaihtuvuusprosentti (Valtti-mittari)	6,1 % (tilinpäätös 2024)	Lähtövaihtuvuus pienenee vuosittain 0,12 % ja vuoteen 2030 mennessä lähtövaihtuvuusprosentti on 5,5 %. Tavoitetaso vuoteen 2030 tarkentuu, kun lähtövaihtuvuussyyt määritellään kansallisesti hyvinvointialueille. Eläköitymistä ei huomioida lähtövaihtuvuuteen.
Yleisperehdytyksen verkkokurssi	(ei tietoa saatavilla)	Toteutuneen yleisperehdytyksen osuus 100 %
Kehityskeskustelut	Kehityskeskustelut 33 % (2024)	Käytyjen kehityskeskustelujen osuus 100 %
Henkilöstön onnistumiset	Vuonna 2026 otetaan käyttöön PosiPro-järjestelmä, jonka avulla raportoidaan henkilöstön onnistumisista ja hyödynnetään tietoa turvallisuusjohtamisessa.	Vuosittain 1000 onnistumisilmoitusta ja tavoitetaso vuoteen 2030 yli 4000 onnistumisilmoitusta.
Mitä kuuluu -työhyvinvointikysely	Kehittämistoimenpiteet 211 (Fokus -kyselyssä 2023) Työkykyisyys-indeksin seuranta otetaan käyttöön	Kehittämistoimenpiteet vähintään 800 Vähintään 58 % (tulos raportoitu 12/2029)

Valtti-mittari: Hyvinvointialueiden tehtäviä koskevien valtakunnallisten tavoitteiden seurannan indikaattorit



Vaikuttavasti uutta -painopisteen strategiset tavoitteet

Asiasanat: Talous, omistajapolitiikka, rahoitus, kustannusvaikuttavuus ja kestävä kehitys

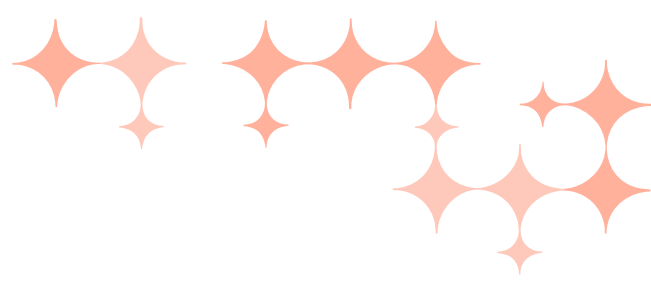
1. Järjestämme palvelut talouden ja ympäristön kannalta kestävästi, laadukkaasti ja kustannusvaikuttavasti huomioiden vastuullisen omistajapolitiikan.

Asiasanat: TKIO (tutkimus-, koulutus-, kehittämis- ja innovaatiotoiminta) ja tieto

2. Kohdennamme suunnitelmallisesti tutkimus-, koulutus-, kehittämis- ja innovaatiotoiminnan tavoitteita ja taloudellisia panostuksia. Teemme tiivistä yhteistyötä yliopiston ja muiden oppilaitosten kanssa. Ohjaamme tiedon avulla toimintaa ja päätöksentekoa kohti vaikuttavia toimintamalleja ja luovumme vähähyötyisistä palveluista.

Asiasanat: YTA (yhteistyöalue) ja muu toimintaympäristö

3. Huomioimme Pohteen alueelliset erityispiirteet sekä roolimme yliopistollista sairaalaa ylläpitävänä hyvinvointialueena. Yhteensovitamme yhteistyöalueen (YTA) tehtävät ja vahvistamme valmiutta sekä varautumista.



Vaikuttavasti uutta -painopisteen indikaattorit ja tavoitetila vuoteen 2030

Indikaattori	Nykytila (viimeisin saatavilla oleva tieto)	Tavoitetila vuoteen 2030 mennessä
Vuosikate/poistot (Valtti-mittari)	Vuosikate/poistot -16,5 % (2024)	Vuotuinen vuosikate/poistot vähintään 100 %
Kertynyt yli-/alijäämä (Valtti-mittari)	Kertynyt alijäämä yhteensä 124,4 miljoonaa huomioiden taseessa olevan poistoeron (2024)	Kumulatiivinen tulos on ylijäämäinen
Tarvekaioidut sote-kustannukset (Valtti-mittari)	101 (koko maa 100) (2024 ennakkotieto)	Enintään 100, eli koko maan keskiarvon taso
Tutkimus-, kehittämis- ja innovaatiotoiminnan toteuma, euroina suhteessa kokonaisbudjettiin (Valtti-mittari) ja yhteishankkeet	Valtti-mittarin kansallinen määritelmä tarkentuu. Tutkimus-, kehittämis- ja innovaatiotoiminnan toteuma, kokonaisuudet Yhteishankkeiden lukumäärä (ja eurovolyymi) tarkentuvat.	Tutkimus-, kehittämis- ja innovaatiotoiminnan toteuma (€) kasvaa vuosittain vähintään 5 %. Yhteishankkeet (kappalemäärä) lisääntyvät vuosittain vähintään 5 % (yhteinen tutkija tai osallistuja useammasta organisaatioista).
Julkaisujen määrä ja laatu tutkimus-, kehittämis- ja innovaatiotoiminnassa	Tutkimus: nykytila JUFO-pisteiden (julkaisufoorumi) kolmen vuoden keskiarvo 1066 (2022–2024) Kehittämis- ja innovaatiotoiminta: systemaattista seurantajärjestelmää julkaisuille ei vielä käytössä	Tutkimus: JUFO-pisteet nousevat vähintään 2 % vuosittain. Kehittämis- ja innovaatiotoiminta: Julkaisujen määrä kasvaa vähintään viidellä kappaleella vuosittain.
Yhteistyöaluesopimuksen tavoitteet	Yhteistyöaluesopimus on päivityksessä.	Yhteistyöaluesopimuksen tavoitteet toteutuvat 100-prosenttisesti.

Valtti-mittari: Hyvinvointialueiden tehtäviä koskevien valtakunnallisten tavoitteiden seurannan indikaattorit



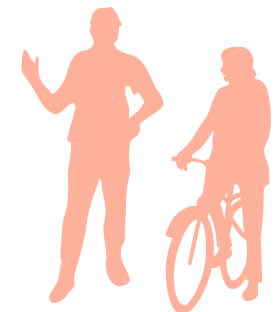
Strategian seuranta ja arviointi

Hyvinvointialueen toimintaympäristö, väestön palvelutarpeet ja sidosryhmien tavoitteet ovat jatkuvassa muutoksessa. Samoin kansallisen ohjauksen ja tavoitteiden päivittyminen sekä esimerkiksi rahoituksen tason muutokset voivat edellyttää, että tarkistamme Pohteen strategista suuntaa.

Lakiin hyvinvointialueesta (41 §) on kirjattu velvoite hyvinvointialuestrategian tarkastamisesta vähintään kerran aluevaltuuston toimikaudella. Pohteella teemme hyvinvointialuestrategian seurantaan jatkuvan strategia-prosessin periaatteiden mukaisesti.

Vähintään puolivuositain toteutamme seuranta- ja arviointia osana osavuosi-katsausta sekä tilinpäätöstä ja toiminta-kertomusta. Tällöin voimme tarvittaessa tarkentaa linjauksia ja toimenpiteitä, joilla varmistamme Pohteen strategian tavoitteiden toteutumisen. Strategian seurannan ja arvioinnin vastuut toteutamme hyvinvointialueen hallintosäännön mukaisesti.

On tärkeää, että arvioimme ja kehitämme strategiaa oikea-aikaisesti, joustavasti ja avoimesti yhteistyössä hyvinvointialueen eri toimijoiden ja sen kumppaneiden kanssa.





Ohjelmaliite

Lakisääteiset

- Pohjois-Suomen yhteistyöalueen yhteistyösopimus
- Sosiaali- ja terveystieteiden järjestämissuunnitelma
- Pelastustoimen palvelutasopäätös
- Ensihoidon palvelutasopäätös
- Hyvinvointisuunnitelma, alla lakisääteiset liitteet
 - Lasten ja nuorten hyvinvointisuunnitelma (sis. neuvolasuunnitelma ja opiskeluhuollon suunnitelma)
 - Ikääntyneen hyvä arki ja elämä
- Hyvinvointikertomus
- Investointisuunnitelmat
- Omavalvontaohjelmat

Strategian painopiste: Ihmistä varten



- Osallisuus-, vuorovaikutus- ja yhteistyöohjelma OSUVA
- Viestintäohje
- Järjestöyhteistyön suunnitelma

Strategian painopiste: Hyvinvoivat osaajat



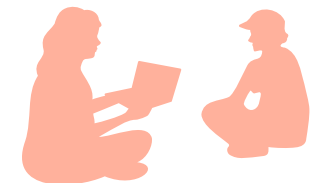
- Henkilöstöohjelma
- Tasa-arvo-, henkilöstö- ja koulutussuunnitelma
- Yhteistoimintaohje

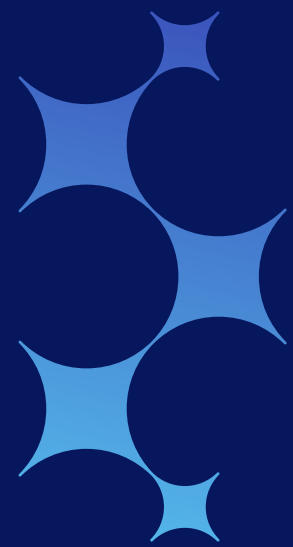
Strategian painopiste: Vaikuttavasti uutta



- Hankintaohje
- Konserniohje
- Omistajapolitiittinen ohjelma
- Vastuullisuus- ja ympäristöohjelma
- Tutkimus-, koulutus-, kehittämis- ja innovaatio-ohjelma

Hyvinvointialuestrategian sisällöt ja toimeenpano täsmentyvät yllä näkyvissä ja myös muissa hyvinvointialueen toimintaa, taloutta ja kehittämistyötä koskevissa ohjelmissa.





Pohde

Pohjois-Pohjanmaan
hyvinvointialue