

## KOTIHOIDON PALVELUJEN OHJEKIRJA

Oulunkaaren ikäihmisten palvelut  
Palvelutuotantolautakunta 17.3.2021 §26

# Oulunkaaren kuntayhtymä - Hyvinvointia ihmistä lähellä

vaihde: (08) 587 561 00 | kirjaamo@oulunkaari.com | www.oulunkaari.com

## Sisällys

KOTIHOIDON PALVELUJEN OHJEKIRJA .....	1
Palvelujen järjestämisen tavoitteet ja toimintaperiaatteet .....	3
Palvelutarpeen arviointi .....	4
Palveluiden myöntäminen.....	5
Palveluiden järjestäminen .....	6
Kotihoito .....	6
Kotihoidon tukipalvelut .....	8
Ateriapalvelu .....	8
Vaatehuolto .....	8
Kylvetyspalvelu .....	8
Turvapalvelut.....	9
Kuntouttava päivätoiminta.....	9
Sosiaalihuoltolain mukaiset liikkumista tukevat palvelut .....	9
Saattajapalvelu .....	10
Asiointipalvelu .....	10
Siivouspalvelu .....	10
Palveluseteli sosiaalihuoltolain mukaisissa tukipalveluissa. ....	10
Kotihoidon asiakkuuden päättyminen .....	11

## Palvelujen järjestämisen tavoitteet ja toimintaperiaatteet

Oulunkaaren kuntayhtymän tavoitteena on mahdollistaa yhä useamman ikäihmisen kotona asuminen ennaltaehkäisevillä ja kuntouttavilla palveluilla sekä järjestämällä hoitoa koteihin tarvittaessa ympäri vuorokauden. Omaehtoisen toiminnan ja ennaltaehkäisevän tuen palvelut ovat ensisijaisia palveluita varhaisen tuen tarpeessa oleville ikäihmisille ennen säännöllisen kotihoidon palvelujen piiriin siirtymistä. Erilaisten teknologisten laitteiden avulla pyritään edelleen lisäämään asiakkaan kotona asumisen mahdollisuuksia ja turvallisuutta. Ikäihmisten määrän kasvaessa ja palvelutarpeiden lisääntyessä on tärkeää, että säännöllisen kotihoidon palvelut pystytään turvaamaan erityisesti runsaasti tukea ja palvelua tarvitseville ikäihmisille.

Keskeiset arvomme ovat laadukkaasti toimivien asiakaslähtöisten palveluiden toteuttaminen, yhdessä tekeminen, vastuullinen omatoimijuus ja rohkea kehittäminen. Päämääränä Oulunkaarella on ihmisten laaja-alainen hyvinvointi, alueellinen vaikuttavuus sekä asiakkaiden ja kuntalaisten osallisuus.

Kotihoidon toiminta perustuu sosiaalihuoltolakiin (1301/2014) ja –asetukseen (607/1983), kansanterveyslakiin (kansanterveyslaki 66/1972), terveydenhuoltolakiin (1326/2010), lakiin ikääntyneen väestön toimintakyvyn tukemisesta sekä iäkkäiden sosiaali- ja terveyspalveluista 980/2012), lakiin sosiaalihuollon asiakkaan ja terveydenhuollon potilaan asemasta ja oikeuksista (812/2000 ja 1326/2010).

Kotihoidolla tarkoitetaan kotipalvelun ja terveydenhuoltolain 25 § sisältyvien kotisairaanhoidon tehtävien muodostamaa kokonaisuutta (SHL 3 luku 20 §). Kotona asumista tukevat palvelut toteutetaan tukemalla asiakkaiden hyvinvointia, terveyttä, toimintakykyä, itsenäistä suoriutumista ja osallisuutta. Kunnan on järjestettävä ikääntyneen väestön sosiaalipalvelut sisällöltään, laadultaan ja laajuudeltaan sellaisina kuin kunnan ikääntyneen väestön hyvinvointi, sosiaalinen turvallisuus ja toimintakyky edellyttävät. Palvelut on järjestettävä niin, että ne ovat kunnan ikääntyneen väestön saatavissa yhdenvertaisesti, jollei palvelujen keskittäminen ole perusteltua niiden laadun ja turvallisuuden kannalta.

## Palvelutarpeen arviointi

Vanhuspalvelulain 15 §:n mukaan kunta vastaa siitä, että iäkkään henkilön sosiaali- ja terveydenhuollon sekä muiden hänen hyvinvointiaan, terveyttään, toimintakykyään ja itsenäistä suoriutumistaan tukevien palvelujen tarve selvitetään kokonaisvaltaisesti yhdessä iäkkään henkilön ja tarvittaessa hänen omaisensa, läheisensä tai hänelle määrätyn edunvalvojan kanssa. Palveluntarpeiden selvittämisestä vastaa iäkkään henkilön tarpeiden kannalta tarkoituksenmukainen sosiaalihuollon ammattihenkilöistä annetun lain (817/2015) 3 §:ssä tai terveydenhuollon ammattihenkilöistä annetun lain (559/1994) 2 §:ssä tarkoitettu ammattihenkilö, jolla on laaja-alaista asiantuntemusta. Palveluntarpeiden selvittämisestä vastaavan työntekijän on toimittava iäkkään henkilön tarpeita vastaavasti yhteistyössä muiden tämän lain 10 §:ssä tarkoitettujen asiantuntijoiden kanssa. (22.4.2016/294)

Palveluntarpeiden arviointi on aloitettava seitsemän työpäivän kuluessa ja saatettava loppuun ilman aiheutonta viivytystä sen jälkeen, kun iäkäs henkilö on hakeutunut sosiaalihoitolain (1301/2014) 36 §:ssä tarkoitettuun palveluntarpeen arviointiin. Lisäksi palveluntarpeiden selvittäminen on aloitettava, kun iäkkään henkilön palveluntarpeesta on tehty vanhuspalvelulain 25 §:ssä tarkoitettu ilmoitus. Kiireellisissä tapauksissa palveluntarpeen arviointi aloitetaan viipymättä.

Palveluntarpeiden selvittämisen yhteydessä arvioidaan asiakkaan toimintakyky monipuolisesti luotettavia arviointivälineitä käyttäen. Monipuolinen arviointi tarkoittaa, että arvioinnissa huomioidaan asiakkaan fyysisen toimintakyvyn lisäksi myös hänen kognitiivinen, psyykinen ja sosiaalinen toimintakykynsä. Toimintakykyä arvioitaessa on selvitettävä, miltä osin iäkäs henkilö itse pystyy suoriutumaan tavanomaisista elämän toiminnoista asuin- ja toimintaympäristössään, ja missä asioissa hän tarvitsee tukea ja apua. Arvioinnissa huomioidaan kotiin ja ympäristöön liittyvät tekijät sekä omaisten ja läheisten osallistumismahdollisuudet.

Asiakaan palvelutarpeen arvioinnin apuna käytetään RAI – toimintakyky mittaria. RAI – järjestelmä perustuu yksilön tarpeiden monipuoliseen systemaattiseen arviointiin ja se soveltuu yksilön palvelu- ja hoitosuunnitelman laadintaan sekä hoidon tulosten seurantaan. RAI – järjestelmä käsittää kysymyksiä, joista samalla rakentuu joukko kansainvälisesti testattuja päteviksi ja luotettavaksi todettuja mittareita.

# Oulunkaaren kuntayhtymä - Hyvinvointia ihmistä lähellä

vaihde: (08) 587 561 00 | kirjaamo@oulunkaari.com | www.oulunkaari.com

## Palveluiden myöntäminen

Kotihoidon palveluiden piiriin voidaan ottaa asiakas, jonka toimintakyky on selkeästi alentunut ja joka ei selviä arkielämän toiminnoista itsenäisesti, eikä omaisten tai muiden palvelujärjestelmien avulla. Lähtökohtana on, että asiakkaan hoito ja huolenpito vaatii säännöllistä, pääasiassa päivittäistä tai viikoittaista erityistä ammattitaitoa vaativaa hoivaa, huolenpitoa ja sairaanhoitoa joko lyhytaikaisesti tai pidempiaikaisesti. Kotihoidon palvelut perustuvat yhdessä asiakkaan ja tarvittaessa omaisen kanssa tehtyyn palvelutarpeen selvittämiseen. Rai- arviointi auttaa arvioimaan kotiin annettavien palveluiden tarvetta. Mitä korkeampi arvo on, sitä enemmän asiakkaalla on haasteita päivittäisessä arjessa.

RAI:n keskeiset mittarit	Mittarin arvo vähintään	Kuvaus
Maple_5 (1-5)	>3 kohtalainen avuntarve	Maple_5-mittari pitää sisällään useita eri osioita ja keskeisimmät RAI:n mittarit, joten asiakkaan toimintakyvystä saadaan monipuolinen kuva sen perusteella.
ADL_6 (0-6)	>2 rajoitettu avuntarve	Antaa tietoa siitä, kuinka asiakas suoriutuu päivittäisistä toiminnoista kuten kotona liikkumisesta, ruokailusta, wc:n käytöstä ja henkilökohtaisesta hygieniasta.
IADL_21 (0-21)	>14 runsaan avun tarve	Arvio sitä kuinka asiakas suoriutuu asioiden hoitamiseen liittyvistä toiminnoista kuten aterioiden valmistamisesta, lääkityksestä, kotitaloustöistä, raha-asioiden hoidosta, puhelimen käytöstä, ostoksilla käynnistä sekä kulkuvälineiden käytöstä.
CPS (0-6)	>2 lievä häiriö	Antaa tietoa asiakkaan kognitiivisista kyvyistä eli sen avulla voidaan arvioida muun muassa lähimuistia, ymmärretyksi tuleamista, päätöksentekokykyä sekä kykyä syödä itse.
DRS (0-14)	>4 masennusepäily, kohtalaisesti oireita	Mittaa masennusoireita.
CHESS (0-5)	>2 lievästi epävakaata terveys	Mittaa terveydentilan vakautta. Mittari arvioi oksentelua, hengenahdistusta, turvotusta, tahatonta painonlaskua, riittämätöntä juomista, normaalia vähäisempää ruuan tai juoman määrää, päätöksenteonkyvyn huononemista, päivittäisten toimintojen suorituskyvyn huononemista ja elinennustetta 6kk vai vähemmän.

Kotihoidon palveluja ei voida myöntää tai järjestää asiakkaille, jotka eivät halua palveluita tai joiden jatkuva aggressiivinen käytös uhkaa työntekijöiden turvallisuutta. Itsemääräämisoikeus on johtava periaate sosiaali- ja terveydenhuollossa (PotL 5 ja 6 § ja AsiakasL 8 §) ja itsemääräämisoikeutta kunnioitetaan mahdollisimman pitkälle. Henkilön oikeus päättää hoidostaan säilyy niin pitkälle, kuin hän ymmärtää itseään koskevan toimenpiteen merkityksen. Palvelua ei voida tarjota asiakkaille, jotka eivät sitoudu yhteistyöhön, vaikka ymmärtävät sen merkityksen hoitonsa ja hyvinvointinsa kannalta.

# Oulunkaaren kuntayhtymä - Hyvinvointia ihmistä lähellä

vaihde: (08) 587 561 00 | kirjaamo@oulunkaari.com | www.oulunkaari.com

Tarvittaessa asiakas voidaan ohjata hankkimaan palvelu omakustanteisena esim. yksityiseltä palveluntuottajalta tai kolmannelta sektorilta

## Palveluiden järjestäminen

Myönteisestä kotihoidon palvelupäätöksestä kotihoidon palvelut aloitetaan ilman aiheetonta viivytystä, viimeistään kolmen kuukauden sisällä. Palvelujen aloittamisesta päättää kotihoidon palveluesimies.

Kotihoidon asiakkaan hoito perustuu asiakkaan kanssa yhdessä laadittuun hoito- ja palvelusuunnitelmaan, johon on kirjattu asiakkaan yksilölliset hoivan ja hoidon tarpeet ja kuntoutumista tukevat toiminnot. Suunnitelmaan kirjataan asiakkaan omat voimavarat sekä omaisten ja läheisten tai muiden osallistuminen arjessa tukemiseen. Hoito- ja palvelusuunnitelma tarkistetaan puolen vuoden välein tai asiakkaan palvelutarpeen muuttuessa ja kotihoidon käyntejä voidaan lisätä tai vähentää asiakkaan toimintakyvyn muuttuessa.

## Kotihoito

Kotihoidolla tuetaan asiakasta yhdessä määritellyissä toiminnoissa, joista hän ei suoriudu itsenäisesti tai yhdessä oman verkostonsa kanssa. Keskeistä on tukea asiakkaan osallistumista päivittäisten toimintojen hoitamiseen hänen omien voimavarojensa mukaan. Olennaista on palvelujen oikea-aikaisuus, turvallisuus ja kuntoutumisen edistäminen sekä omaisten ja läheisten osallisuuden vahvistaminen.

**Tilapäinen kotihoito** on lyhytaikaista ja tarkoitettu asiakkaan väliaikaiseen palvelutarpeeseen, jolloin palvelu on harvemmin kuin kerran viikossa tapahtuvaa tai kestää ennalta lyhyeksi tiedetyn jakson. Tilapäisen kotihoidon tavoitteena on ehkäistä pidempiaikainen tuen tarve. Tilapäisestä kotipalvelusta tai tilapäisestä kotisairaanhoidosta peritään erillinen käyntimaksu. Kun kotiin annettavan palvelun tai käynnin tarve on tilapäinen, selvitetään asiakkaan mahdollisuudet käyttää yksityisen palveluntuottajan palveluita kunnallisen kotihoidon palveluiden vaihtoehtona.

**Säännöllisellä kotihoidolla** tarkoitetaan vähintään kerran viikossa kotiin annettavaa, jatkuvaa sosiaalihuoltolain mukaista kotipalvelua tai terveydenhuoltolain mukaista kotisairaanhoidoa tai molempia yhdessä. Säännöllisen kotihoidon asiakkuus käynnistyy noin kuukauden mittaisella arviointijaksolla, jonka aikana arvioidaan tarkemmin kotona selviytymistä ja avun tarvetta. Säännöllisen kotihoidon palvelujen piiriin voidaan ottaa asiakas, jonka toimintakyky on selkeästi alentunut (Rai-mittaristo) ja hän tarvitsee apua päivittäin tai viikoittain henkilökohtaisissa perustoiminnoissa tai tarvitsee sairautensa tai alentuneen toimintaky-

# Oulunkaaren kuntayhtymä - Hyvinvointia ihmistä lähellä

vaihde: (08) 587 561 00 | kirjaamo@oulunkaari.com | www.oulunkaari.com

kynsä vuoksi sairaanhoitoa eikä kykene käyttämään kodin ulkopuolisia terveystalveluita. Säännöllistä kotihoitoa voidaan tarjota myös omaishoidon tueksi, jos omaishoitaja tarvitsee oman jaksamisensa tueksi kotihoidon palveluita.

Säännöllistä kotihoitoa voidaan antaa myös tehostetusti esimerkiksi sairaalasta kotiutumisen jälkeen. Tehostettu kotihoito sisältää usein myös yöaikaisia käyntejä asiakkaan kotona. Erona tavalliselle kotihoidolle on hoidon lyhytkestoisuus ja akuutti tarve, esim. kotiutumista seuraava tehostettu kuntoutuminen tai saattohoito. Tehostettuun kotihoitoon voi liittyä myös kotisairaalatoimintaa.

Koneellinen lääkkeiden annosjakelu on pääasiallinen malli kotihoidon asiakkaiden lääkehoidon toteuttamisessa. Asiakas tekee apteekin kanssa sopimuksen koneellisesta lääkejaosta ja vastaa kustannuksista. Erikoiseen sovittavissa poikkeustapauksissa lääkkeiden dosettijako voi olla kotihoidon tehtävä. Kotihoito ei voi vastata lääkehoidon oikeellisuudesta, jos lääkkeiden jakamisen toteuttaa joku muu taho.

**Kotisairaanhoitoa** asiakas voi saada kotiin, mikäli asiakkaan toimintakyvyn vuoksi sairaanhoito on tarkoituksenmukaisempaa järjestää kotona, eikä asiakas pysty hakeutumaan kodin ulkopuolelle itsenäisesti tai lähipiiriin avustamana. Ensisijaisesti sairaanhoito toteutetaan terveysasemilla ja esimerkiksi laboratoriossa asiakas käy ensisijaisesti itse tai lähipiirinsä avustamana.

Kotisairaanhoitoa toteutetaan lääkärin ohjeiden mukaisesti. Kotisairaanhoitoon kuuluvat lääkehoidon toteuttaminen ja lääkehoidon vaikutusten seuranta. Lisäksi kotisairaanhoitoon kuuluvat erilaiset sairaanhoidolliset toimenpiteet kuten haavanhoidot ja terveydenhuollolliset seurannat esim. verenpaineen mittaus ja verensokerin seuranta. Kotihoidon sairaanhoitaja vastaa sairaanhoidollisista toimenpiteistä ja lääkehoidosta joko itsenäisesti tai yhdessä koulutettujen ja osaavien hoitajien kanssa.

# Oulunkaaren kuntayhtymä - Hyvinvointia ihmistä lähellä

vaihde: (08) 587 561 00 | kirjaamo@oulunkaari.com | www.oulunkaari.com

## Kotihoidon tukipalvelut

Tukipalveluiden tarve arvioidaan palvelutarpeen arvioinnin yhteydessä. Arvioinnissa kartoitetaan asiakkaan toimintakyvyn ja itsenäisen selviytymisen lisäksi omaisten ja muiden läheisten mahdollisuus osallistua asiakkaan auttamiseen ja kuntoutumiseen.

Tukipalvelut kuuluvat harkinnan perusteella järjestettäviin palveluihin. Tukipalvelujen tarkoituksena on tukea kotona asumista ja ne ovat ensimmäisiä palveluja kotona asumisen tukemiseksi. Tukipalveluista peritään erillinen maksu.

## Ateriapalvelu

Palvelu voidaan myöntää kotihoidon tukipalveluna, jos asiakkaan toimintakyky tai terveydentila on heikentynyt tilapäisesti (esim. sairaalasta kotiutumisen jälkeen) tai pysyvästi, on todettu ali- ja/tai virheravitsemusriksi tai, jos asiakas ei pysty itse tai läheistensä avulla hankkimaan tai valmistamaan riittävän monipuolista ruokaa. Ateriapalvelu toteutetaan joko tarjoamalla lounas palvelukeskuksissa tai kotiin kuljetettuina aterioina.

## Vaatehuolto

Vaatehuollolla tarkoitetaan pyykinpesua, ripustamista ja vaatteiden viikkaamista. Vaatehuolto ei käsitä silitämistä, mankelointia tai erityistä huoltoa vaatavien vaatteiden pesemistä. Vaatehuoltoon liittyvissä tehtävissä on lähtökohtana asiakkaan tukeminen ja omien voimavarojen käyttö, ei puolesta tekeminen. Vaatehuoltoa voidaan järjestää tukipalveluna, jos asiakas ei itse selviydy vaatehuollon tehtävistä.

## Kylvetyspalvelu

Palvelu voidaan myöntää, jos asiakas ei itse kykene peseytymään, asiakkaalla ei ole asianmukaisia pesutiloja kotona tai asiakkaan pesutilat ovat turvallisen liikkumisen kannalta hankalasti sijoitettuja esim. portaat kellarisiin, kylpyamme tai pesutilat sijaitsevat toisessa rakennuksessa.



# Oulunkaaren kuntayhtymä - Hyvinvointia ihmistä lähellä

vaihde: (08) 587 561 00 | kirjaamo@oulunkaari.com | www.oulunkaari.com

## Turvapalvelut

Turvapalvelua voidaan myöntää asiakkaan turvallisuuden tueksi. Asiakkaalle voidaan myöntää turvapalvelu, mikäli asiakkaalla on epävakaata terveydentilaa, kaatumisia tai sen uhkaa tai asiakas on turvaton ja häneltä puuttuu sosiaalinen verkosto. Asiakkaan kotona asumisen tueksi tarkoitettuja seurantakäynnit tuotetaan ensisijaisesti turvapalveluilla. Turvapalvelut tuotetaan teknologisia ratkaisuja apuna käyttäen mm. turvaranneke, kaatumisvahti, ovihälytintä, paikantava turvaranneke, lääkeautomaatti ja etäyhteydenpitolaitteet. Turvapalvelulaitteet ovat asiakkaalle maksuttomia, mutta turvapalveluun liittyvistä kotihoidon palveluista peritään säännöllisen tai tilapäisen kotihoidon maksu. Turvapalvelut perustuvat palvelutarvearvioon.

## Kuntouttava päivätoiminta

Kuntouttava päivätoiminta on ennaltaehkäisevää ja kuntoutumista tukevaa toimintaa, jolla edistetään henkistä vireyttä ja sosiaalisia suhteita. Toiminta perustuu asiakkaan omien voimavarojen ja toimintakyvyn ylläpitoon ja pyrkii turvaamaan kotona asumisen mahdollisimman pitkään. Kuntouttavan päivätoiminnan perusta on asiakaslähtöinen toiminta, jossa jokainen asiakas huomioidaan yksilönä.

Kuntouttavan päivätoiminnan avulla voidaan tukea omaishoitajuutta. Kuntouttava päivätoiminta voi olla joko kokopäiväistä tai puolipäiväistä.

## Sosiaalihuoltolain mukaiset liikkumista tukevat palvelut

Sosiaalihuoltolain mukaiset liikkumista tukevat palvelut järjestetään asiakkaille, jotka eivät kykene itsenäisesti käyttämään julkisia liikennevälineitä sairauden, vamman tai muun vastaavanlaisen toimintakykyä alentavan syyn takia ja jotka tarvitsevat palvelua asioimisen tain muun jokapäiväiseen elämään kuuluvan tarpeen vuoksi. Palvelu kohdennetaan yli 65-vuotta täyttäneille ja erityisesti sellaisille asiakkaille, jotka eivät ole oikeutettu vammaispalvelulain mukaisiin kuljetuspalveluihin.

Palvelut järjestetään ensisijaisesti ryhmäkuljetuksena. Palveluja ei myönnetä, mikäli samassa taloudessa asuu autoileva perheenjäsen.

Palvelut ovat tulosidonnaisia ja määrärahan puitteissa myönnettäviä palveluita. Palvelun myöntämiseen vaikuttavat hakijan sekä mahdollisen puolison tulot palvelutuotantolautakunnan asettamien tuloarvojen mukaisesti.

# Oulunkaaren kuntayhtymä - Hyvinvointia ihmistä lähellä

vaihde: (08) 587 561 00 | kirjaamo@oulunkaari.com | www.oulunkaari.com

## Saattajapalvelu

Ensisijaisesti omaiset, vapaaehtoistyöntekijät tai yksityiset palveluntuottajat toimivat saattajina esim. asiakkaan sairaala- ja terveyskeskuskäynneillä. Kotihoito avustaa tarvittaessa saattajan tilaamisessa.

## Asiointipalvelu

Asiointit (kauppa-apteekki ja muu asiointi) hoidetaan ensisijaisesti asiakkaan, hänen omaisten tai lähipiirin toimesta. Asiakas voidaan ohjata käyttämään ulkopuolista asiointipalvelua. Pankki yms. palvelut hoitaa asiakas itse tai hänen uskottu henkilönsä. Kotihoito ei vastaanota eikä käytä asiakkaan maksukorttia eikä käteistä rahaa.

Kauppapalvelu on tarkoitettu asiakkaalle, joka ei itsenäisesti pysty asioimaan kaupassa esim. kuljetuspalveluiden avulla tai hänen omaisilla tai läheisillään ei ole mahdollisuutta avustaa kauppa-asiointissa. Tarvittaessa kauppapalvelut hoidetaan kauppakassipalvelun avulla. Palvelu edellyttää tiliasiakkuutta kauppaan. Palvelu on tarkoitettu säännöllisen kotihoidon asiakkaille tai palvelu myönnetään määräaikaisena huomioiden asiakkaan kokonaistilanne.

## Siivouspalvelu

Siivouspalveluja järjestetään ainoastaan sotaveteraaneille ja sotainvalideille. Asiakas ohjataan hankkimaan siivouspalvelut yksityisiltä palveluyrittäjiltä. Pienituloisille voidaan myöntää siivouspalvelun palveluseteli.

## Palveluseteli sosiaalihuoltolain mukaisissa tukipalveluissa.

Kotihoidon tukipalveluseteli on tarkoitettu pienituloisille, **säännöllisen kotihoidon asiakkaille**, joiden toimintakyky ja terveydentila estävät kotona tehtävien arjen askareiden hoitamisen. Palveluseteliä käytetään pääsääntöisesti siivouspalvelun ostamiseen, mutta setelillä on mahdollisuus ostaa myös muita sosiaalihuoltolain mukaisia tukipalveluja, joista sovitaan erikseen hoito- ja palvelusuunnitelmassa. Palvelusetelin arvo on 12 euroa / tunti. Palveluseteli voidaan myöntää erityisellä harkinnalla myös **tilapäiseen sosiaalihuoltolainmukaiseen tukipalvelutarpeeseen**. Tilapäinen palveluseteli on tarkoitettu vähävaraisille. Palvelusetelin käytöstä on tarkemmin sosiaalihuoltolain mukaisten tukipalvelujen palvelusetelin käyttöoppaassa (Patu 15.1.2021 §9)

## Kotihoidon asiakkuuden päättyminen

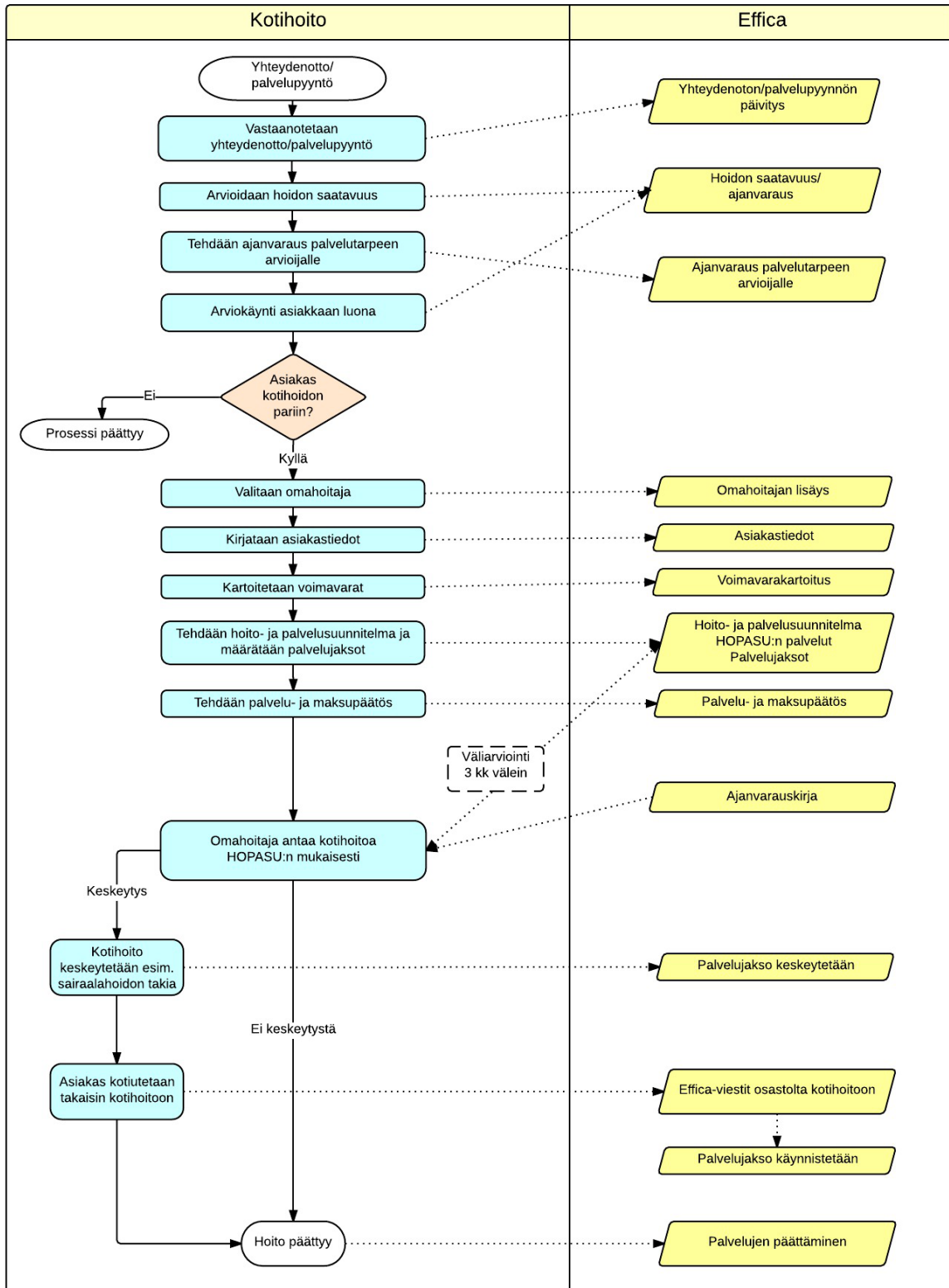
Kun asiakas ei enää tarvitse kotihoitoa, palvelut ja asiakkuus päätetään. Mikäli asiakkaan tarvitsemaa hoitoa tai hoivaa ei voida enää turvata kotihoidon palveluilla tai niiden lisäämisellä, eikä kotona asuminen palveluista, tukitoimista ja turvatekniikasta huolimatta ole turvallista, tulee selvitetäväksi palvelun järjestäminen muulla tavalla. Kyseessä ovat tilanteet, joissa asiakkaan avun tarve on jatkuvaa (ei tilapäistä), kuntoutusta on kokeiltu ja lääkäri on tarkistanut tilanteen eikä toimintakyvyn kohentumista ole näköpiirissä. Asiakkaalla on fyysisen, psyykkisen, kognitiivisen ja/tai sosiaalisen toimintakyvyn huomattavaa heikkenemistä, eivätkä omais- tai läheisresurssit mahdollista avun huomattavaa lisäämistä.

Asiakkuus voidaan päättää myös, jos asiakas ei halua tai toistuvasti ota vastaan palveluita tai asiakkaan aggressiivista käyttäytymistä ei saada hallintaan tai jos hän ei suostu yhteistyöhön, vaikka ymmärtäisi yhteistyön merkityksen hoitonsa kannalta.

# Oulunkaaren kuntayhtymä - Hyvinvointia ihmistä lähellä

vaihde: (08) 587 561 00 | kirjaamo@oulunkaari.com | www.oulunkaari.com

## Kotihoidon prosessi Oulunkaaren kuntayhtymässä



# Oulunkaaren kuntayhtymä - Hyvinvointia ihmistä lähellä

vaihde: (08) 587 561 00 | kirjaamo@oulunkaari.com | www.oulunkaari.com