



Pohde

Pohjois-Pohjanmaan
hyvinvointialue

Tuottavuus- ja taloudellisuusohjelmaan liittyvät toimenpidesuunnitelmat

20.2.2024

Asiakirjan saavutettavuutta parannettu ja lisätty sivulle 27 täydennys sosiaali- ja terveyskeskusten nimeämisestä 23.2.2024.

Sisällys

- [Pohjois-Pohjanmaan hyvinvointialueen tuottavuus- ja taloudellisuusohjelma ja talouden tilanne](#)
- [Neuvotteluajataulu ja henkilöstö- ja asukastilaisuudet](#)
- [Toimeenpanosuunnitelmien laatiminen](#)
- [Suunnitellut muutokset asukkaiden palveluihin](#)
 - [Ikäihmisten palvelut](#)
 - [Vammaisten palvelut](#)
 - [Perheiden sekä mielenterveys- ja päihdeasiakkaiden palvelut](#)
 - [Sosiaali- ja terveyskeskusten palvelut](#)
 - [Akuuttiosaston palvelut](#)
 - [Oulun yliopistollisen sairaalan palvelut](#)
 - [Pelastustoimen palvelut](#)
- [Suunnitellut muutokset konsernipalveluihin](#)
- [Tuottavuus- ja taloudellisuusohjelmaan liittyvä yhteistoimintamenettely](#)
- [Liite: termien selitykset](#)





Pohde

Pohjois-Pohjanmaan
hyvinvointialue

Pohjois-Pohjanmaan hyvinvointialueen tuottavuus- ja taloudellisuusohjelma ja talouden tilanne

Tuottavuus- ja taloudellisuusohjelma ja lainanottovaltuus

- Valtioneuvoston 1.6.2023 päätöksen mukaisesti Pohteella ei ole lainanottovaltuutta vuodelle 2024. Pohjois-Karjalaa lukuun ottamatta myös muilla hyvinvointialueilla oli sama tilanne.
- Pohteella on välttämättömiä investointitarpeita vuodelle 2024, jonka johdosta Pohde jätti valtiovarainministeriölle hakemuksen lainanottovaltuuden muuttamiseksi.
- Valtioneuvoston 19.10.2023 päätöksellä Pohteelle myönnettiin lainanottovaltuutta 287 miljoonaa.
- **Valtioneuvoston päätös sisälsi ehdon:**

- Pohteen tulee toimittaa VM:lle 21.11.2023 mennessä päivitetty tuottavuus- ja taloudellisuusohjelma, joka varmistaa lainanhoitokyvyn pitkällä aikavälillä ja turvaa lakisääteiset palvelut.
- Ohjelman tulee sisältää palvelujen taloudellisuutta ja tuottavuutta parantavat toimenpiteet ja niiden mitattavissa olevat taloudelliset vaikutukset.
- Ohjelman toteutumisesta raportoidaan puolivuositain valtiovarainministeriölle.

- Lopullinen lainanottovaltuus hyväksyttiin helmikuussa 2024.

	PÖYTÄKIRJA	7/2023
Aluevaltuusto	20.11.2023	
PPHVA/483/00.01.06.02/2022		
187 § Tuottavuus- ja taloudellisuusohjelma		
	Asian aikaisempi käsittely löytyy alla olevasta päätöshistoriasta.	
Päätösesitys	Aluehallituksen esitys: Aluevaltuusto hyväksyy laaditun tuottavuus- ja taloudellisuusohjelman.	
Päätös	Merk. hyvinvointialuejohtaja Ilkka Luoma ja aluehallituksen puheenjohtaja Tapani Töllä esittelivät asiaa aluevaltuustolle, ryhmäpuheenjohtajat pitivät ryhmäpuheenvuoronsa ja nuorisovaltuuston puheenjohtaja Liina Mäkelä käytti puheenvuoronsa. Keskustelun kuluessa tuottavuus- ja taloudellisuusohjelmaan tehtiin seuraavat muutosesitykset: <u>Päätös</u> Aluevaltuusto 1. hyväksyi laaditun tuottavuus- ja taloudellisuusohjelman edellä todetuin muutoksin 2. totesi, että ohjelman toimenpiteiden tarkempi valmistelu käynnistyy heti sen tultua hyväksytyksi aluevaltuustossa. Valmistelu tehdään toimenpidekohtaisesti, jolloin laaditaan toimenpiteittäin asianmukaiset vaikutusten arvioinnit. Asukkaiden osallistaminen ja viestintä toteutetaan hyvinvointialuelain 29 ja 34 §:ien mukaisesti. Jatkovalmistelun pohjalta tehdään toimenpidekohtaiset päätökset hallintosäännön mukaisesti. Osana toimenpidekohtaista valmistelua toteutetaan henkilövaikutusten arviointi. Ennen toimenpidekohtaista päätöksentekoa, toimenpiteiden vaikutuksista henkilöstöön käynnistetään työnantajan ja henkilöstön välisestä yhteistoiminnasta kunnassa ja hyvinvointialueella säädetyn lain mukainen yhteistoimintamenettely.	

Tuottavuus- ja taloudellisuusohjelma



Sote-järjestämissuunnitelma:

Sote-järjestämissuunnitelman päivittäminen	Sopeutusvaikutus vuodelle 2024	Kommentteja
Kotona ja arkiympäristössä tapahtuva tuki ja palvelut	-44,9 milj.	Tarkentuu vuosille 2025 – 2026
Tarpeenmukaiset sote-keskukset	-4,2 milj.	Tarkentuu vuosille 2025 – 2026
Pohteen yhteiset palvelut	-18,3 milj.	Vuosille 2025-2026 yhteensä lisäksi -35,3 milj.
Yhteistyöalueen yhteiset palvelut	Tarkentuu	
Muut	-8 milj.	
Sote-järjestämissuunnitelma yhteensä	-75,4 milj.	

Pelastustoimi ja muut sopeutustoimet (hallinto, tukipalvelut ja maksut):

	Sopeutusvaikutus vuodelle 2024	Kommentteja
Pelastustoimi	-2,0 milj.	Vuosille 2025 – 2026 yhteensä -3,8 milj.
Muut sopeutustoimet: Hallinto, tukipalvelut ja maksut	-12,44-12,94 milj.	Vuosille 2025-2026 yhteensä lisäksi -71,95 milj.
Yhteensä	-14,44–14,94 milj.	

Sopeutusvaikutus vuodelle 2024 yhteensä -89,84 – 90,34 miljoonaa.



Tuottavuus- ja taloudellisuusohjelman suunnitelmallinen toimeenpano on tärkeää

- Asukasta kohden tarkasteltuna Pohteen tilinpäätösennuste näyttää jäävän hyvinvointialueista alle maan keskitason. Tällä on myönteinen vaikutus takautuvaan rahoituksen oikaisuun vuonna 2025.
- Noin -78 miljoonan alijäämäennuste vuodelle 2023 on merkittävä. Vuodelle 2024 talousarviossa on alijäämää -60 miljoonaa. Alijäämien tulee olla katettuna viimeistään vuoden 2026 lopussa. **Tämä edellyttää, että Pohde jatkaa tuottavuus- ja taloudellisuusohjelman toimeenpanoa suunnitelmallisesti heti vuoden 2024 alusta lähtien.**
- Vuodelle 2024 ei ole tiedossa valtiolta vastaavaa rahoituksen parantumista kuin vuoden 2023 takautuva oikaisu (TA22-TP22).
- Palvelujen ostojen hallinta vuonna 2024 edellyttää kattavaa analyysiä asiakaspalvelujen ja muiden palvelujen ostojen kehityksestä.
- Henkilöstön saatavuuden haasteet ovat osaltaan vaikuttaneet ostopalveluiden arvioitua suurempaan käyttöön. Osaavan henkilöstön saatavuus sekä nykyisen henkilöstön pysyvyys ja hyvinvointi ovat keskeisiä tekijöitä Pohteen kestäväälle taloudelle.

Miljoonaa euroa	Ennuste TP 2023	2024	2025	2026
Toimintakate (toimintamenot - toimintatulot)	-1 764	-1 801	-1 809	-1 816
Valtion rahoitus yhteensä	1 731	1 808	1 950	2 041
Valtion rahoitus	1 683	1 808	1 894	2 041
<i>Kertaerä (TA-TP 2022)</i>	48			
<i>Takautuva oikaisu</i>			56	
Rahoituskustannukset (netto)	-9	-22	-30	-26
Vuosikate	-43	-16	111	199
Poistot ja poistoeron muutos	-35	-44	-78	-88
Tilikauden yli-/alijäämä	-78	-60	32	111
Kumulatiivinen yli-/alijäämä	0	-138	-106	5
Toimintakatteen muutos %		2,1 %	0,5 %	0,4 %

HUOM: Vuoden 2023 alijäämä tarkentuu tilinpäätösvalmistelun edetessä



Pohde

Pohjois-Pohjanmaan
hyvinvointialue

Neuvotteluaikataulu ja henkilöstö- ja asukastilaisuudet

Suuntaa antava neuvotteluaikataulu

Ti 20.2.

Yhteistoiminta-
neuvotteluesityksen
antaminen

Ma 26.2. alkaen

Yhteistoiminta-
neuvottelut alkavat
Tarkennettu
neuvotteluaikataulu
toimialueille

Ma 8.4.

Tavoite
yhteistoiminta-
neuvottelujen
päättymiselle

**Päätöksenteko ja
täytäntöönpano
neuvottelujen
päättymisen jälkeen**

Henkilöstö- ja asukastilaisuudet

- 20.2. kello 12 ja kello 13 henkilöstötilaisuudet
- 28.2. kello 17 koko alueen yhteinen asukastilaisuus
- 11.3. alkaen alueelliset henkilöstö- ja asukastilaisuudet
- 26.2. nuorisovaltuusto
- 12.3. vanhus- ja vammaisneuvostojen infot

Tuottavuus- ja taloudellisuusohjelmaan liittyvät henkilöstö- ja asukastilaisuudet

- Pohde järjestää muutossuunnitelmiin liittyviä keskustelutilaisuuksia Pohteen henkilöstölle ja Pohjois-Pohjanmaan asukkaille.
- Tilaisuuksissa esitellään toimenpidesuunnitelmat ja henkilöstöllä ja asukkailla on mahdollisuus kysyä ja keskustella niistä hyvinvointialueen ja/tai toimialueen johdon kanssa.
- Myös paikallisia henkilöstö- ja asukastilaisuuksia tullaan järjestämään. Paikkakunnat ja aikataulut tarkentuvat.
- Tapahtumat päivitetään Pohteen tapahtumakalentereihin ja niistä viestitään erikseen.

**Pohjois-Pohjanmaan
asukkaiden yleisinfo
etäyhteydellä:**

28.2.2024 klo 17–19.30



Pohde

Pohjois-Pohjanmaan
hyvinvointialue

Tuottavuus- ja taloudellisuus- ohjelman toimeenpano



Aluevaltuusto toteaa, että ohjelman toimenpiteiden tarkempi valmistelu käynnistyy heti sen tultua hyväksytyksi aluevaltuustossa. Valmistelu tehdään toimenpidekohtaisesti, jolloin laaditaan toimenpiteittäin asianmukaiset vaikutusten arvioinnit. Asukkaiden osallistaminen ja viestintä toteutetaan hyvinvointialuelain 29 ja 34 §:ien mukaisesti. Jatkovalmistelun pohjalta tehdään toimenpidekohtaiset päätökset hallintosäännön mukaisesti. Osana toimenpidekohtaista valmistelua toteutetaan henkilövaikutusten arviointi. Ennen toimenpidekohtaista päätöksentekoa, toimenpiteiden vaikutuksista henkilöstöön käynnistetään työnantajan ja henkilöstön välisestä yhteistoiminnasta kunnassa ja hyvinvointialueella säädetyin lain mukainen yhteistoimintamenettely.

Toimeenpanosuunnitelmien laatiminen

Järjestämissuunnitelman (17.10.2022) sekä tuottavuus- ja taloudellisuusohjelman (20.11.2023) toimeenpanosuunnitelmat

Järjestämissuunnitelma: 16 kpl (sote)

- 8 kpl toteutunut, 8:n osalta seuranta jatkuu
- Seurannan sulautuminen tuottavuus- ja taloudellisuusohjelmaan
- YT-menettely pääosin käyty



Tuottavuus- ja taloudellisuusohjelma: 61 kpl

- Sote 31 kpl
- Pelastustoimi 7 kpl
- Hallinto, tukipalvelut ja maksut 2 + 21 kpl
- Neuvotteluesitys annettu 20.2.24 -> toteuttamissuunnitelmat ja aikataulut



Järjestämissuunnitelman eteneminen

1. KOTAS-keskuksen toiminnan käynnistäminen
2. Etälääketeellisen tuen keskuksen käynnistäminen
3. Kotisairaalan hoitopaikkojen lisääminen
4. Arviointi- ja kuntoutusyksiköiden paikkojen lisääminen
5. Yhteisöllinen asuminen
6. Tehostetun palveluasumisen paikkojen väheneminen
7. Laitoshoidon paikkojen väheneminen
8. Vuodeosastopaikkojen vähentäminen
9. Sairaalahoitopaikkojen vähentäminen
10. Tarpeenmukaisten sote-keskusten määrittely
11. Ikäneuvolan käynnistäminen
12. Digitaalisen sote-keskuksen käynnistäminen
13. Psykiatrisen osastohoidon paikkojen vähentäminen ja tehostetun avokuntoutuksen vahvistaminen
14. Lastensuojelun laitostyöyksikön perustaminen
15. Vammaisten asumispalveluyksiköiden perustaminen
16. Mielenterveys- ja päihdeasiakkaat / selviämisseman perustaminen

Toimeenpanosuunnitelmien eteneminen

Toimeenpanosuunnitelma	Päätävyyden taso	Toimeenpanosuunnitelman tilanne	Etennekö suunnitellusti 1-9	Tavoitetaulukko toteutuneille	Tilanne 1-9/2023	Jatkosuunnitelma ja huomiot
1. KOTAS-keskuksen toiminnan käynnistäminen	Ikäihmisten palvelut	Kyllä	Kyllä	30.6.2023	Toiminta käynnistynyt, vaikuttavuusinvestointi on tehty. Toimintatavat tavoitelluissa. Toimintaan perustettu 5 htv lisäpanos, rissää 4 htv täytetty.	Seuranta ja vaikuttavuuden osoittaminen.
2. Etälääketeellisen tuen keskuksen käynnistäminen	Ikäihmisten palvelut	Kyllä	Kyllä, osin viivästynyt	1.6.2023	Toiminta käynnistynyt, vaikuttavuusinvestointi on tehty. Toimintatavat tavoitelluissa. Viivästymisen keskeisä Oulun, Oulunkaaren, Lakeuden ja Koillismaahan säännöllisen kotihoidon ja ikäihmisten asumispalvelujen omalla kirkonmäärällä.	Seuranta ja vaikuttavuuden osoittaminen.
3. Kotisairaalan hoitopaikkojen lisääminen	Ikäihmisten palvelut	Kyllä	Kyllä	30.6.2023	Kotisairaala toimintamalli on valmis. Toiminta on laajentunut tänä vuonna Vaasaan ja Tervakoskelle. Aikaisemmin toiminnassa olevien yksiköiden toiminta-alueita laajennettu. Asiakasmäärä nousseet, suoritteet lisääntyneet. Toimintaan on perustettu 15 htv lisäpanos, joista rekrytoitu 12 htv. Hankerahoituksella toteutettavien hoitojen tarpeen arviointiyksiköiden suunnittelu etenee ja rekryt käynnistyneet. Toimintatavat tavoitelluissa.	Kaikenikäisten kotisairaala laajenee maanpäälle huhtikuun 2023 aikana. Hoitojen tarpeen arviointiyksiköiden toiminta käynnistyy loppuvuonna 2023 Oulun alueella. Toteutetaan loput rekrytoinnit, vakinnutetaan toimintaa, parannetaan seuranta- ja osoitetaan vaikuttavuus.

Rakennemuutoksen eteneminen

Toiminta	Nykytilan kuvaus	Suunnitelma 2023-2025	Toteutuma 1-8/2023	1-8/2023	1-6/2023
Yhteisöllinen asuminen	309 paikkaa	Lisätään 158 paikkaa, paikkoja yhteensä 467	9/2023: Nykytilan mukaiset paikat 309. Ei vielä kustannusvaikutuksia	N	N
Ympäristö- ja kunnallisten palveluasumisen	3 228 paikkaa (käytännössä suunnitelmassa (tehostetun palveluasumisen nykytila 3192 p. tarkennettu)	Vuonna 2023 paikkoja vähennetään 146-156, vuoteen 2025 mennessä paikkoja on 200-280 vähemmän, paikkoja yhteensä 3072-3082	9/2023: 3 284 paikkaa, vähentynyt -75 paikka kesäkuun tilanteesta. Peittävyys 75 v. täytännöllä 9/2023: 8,2 %	T	T
Arviointi- ja kuntoutusyksikkö	280 paikkaa	Lisätään 52 paikkaa, paikkoja yhteensä 332	9/2023: 308 paikkaa, lisäty +28 paikkaa	T	N
Akuuttihoito	388 paikkaa	Vähennetään 122 paikkaa, paikkoja yhteensä 266	9/2023: 300 paikkaa, vähentynyt -88 paikkaa	T	T
Laitoshoido	120 paikkaa	Vähennetään 54 paikkaa, paikkoja yhteensä 72	9/2023: 104 paikkaa, vähentynyt -22 paikkaa. Peittävyys 9/2023: 0,3 %, peittävyys 2022: 0,4 %	T	T
Sairaalahoido	1 007 paikkaa	Vähennetään 105 paikkaa, paikkoja yhteensä 902	9/2023: 850 paikkaa, vähentynyt -157 paikkaa	T	T
Psykiatrisen osastohoido	201 paikkaa	Vähennetään 16 paikkaa, paikkoja yhteensä 185	9/2023: Nykytilan mukaiset paikat 201 (OYS 185, Kuusamo 6, Raahen 10)	N	N
Yhteensä	4 950 paikkaa	5112 - 5132 paikkaa, vähennys 407 - 427 p.	1-8/2023: 4 749 paikkaa, vähentynyt 201 paikkaa, -4,1 %	T	T
	Lisäksi 589 p. lisätään arviointi- ja kuntoutusyksiköihin ja yhteisölliseen asumiseen		Lisäksi on lisätty arviointi- ja kuntoutusyksiköiden ja sekä yhteisöllisen asumisen paikkoja 28 eli 4,8 %		

Aikataulu aluehallituksen käsittelyyn

Tuottavuus- ja taloudellisuusohjelman toimeenpanosuunnitelmien käsittelyaikataulus

Huomioidaan käyttösuunnitelman vieminen alue

	Joulukuu	Tammi				Helmi					
		15.12.	12.1.	19.1.	26.1.?	2.2.	16.2.	6.2.	13.2.	20.2.	27.2.
Järjestämisen johtoryhmä											
Aluehallitus		9.1.	16.1.	23.1.	30.1.	6.2.	13.2.	20.2.	27.2.		
Tulevaisuuslautakunta			17.1.		31.1.		14.2.			28.2.	
Asukastilaisuudet											
Neuvostot, nuorisovaltuusto?						7.2. vam.	14.2. vanh.	28.2. nuor.			
Henkilöstötilaisuudet											
YT-neuvottelut											
Kotona asumisen tukeminen											
Lapset, nuoret perheet											
Sosiaalihuoltolain ja lastensuojelulain mukaisten kotiin annettavien palveluiden oman henkilöstön lisääminen ja kohdentaminen palvelutarpeiden mukaisesti sekä ostopalveluiden vähentäminen palvelujen vaikuttavuuden lisäämiseksi.						JJ 2.2.	AH13.2.				
Oman henkilöstön lisääminen ja osaamisen vahvistaminen hoidon kohdentamisen, jatkuvuuden ja yhdenvertaisuuden parantamiseksi. Hallittematonta ostopalveluina tuotettavaa vuokratyövoimaa psykiatrien, psykologien ja päihdetyön osalta vähennetään suunnitelmallisesti.						JJ 2.2.	AH13.2.				

Toimeenpanosuunnitelmat, käsittelyaikataulus tammi-helmikuussa 2024

Työsuunnitelman pohja

Tuottavuus- ja taloudellisuusohjelman toimeenpanosuunnitelman tiivistelmä

Päivitetty XX.XX.202X

Toimeenpanosuunnitelman kokonaisuus ja nimi: (esim. Ikäihmisten kotiin vietävät palvelut / Ikäihmisten ympärivuorokautisen palveluasumisen peittävyys saavutetaan nopeammin 6 prosenttiin vuonna 2024) XXX	Prosessin omistaja ja muut vastuhenkilöt: XXX
Lähtötilanteen tiivis kuvaus XXX	Onko vaikutusten arviointi laadittu? XXX
Toimeenpanosuunnitelman keskeiset toimenpiteet vuosittain (2024, 2025, 2026): 2024: 2025: 2026:	Toteutuksen riskit (TOP 3) ja niihin varautuminen: 1. XXX 2. XXX 3. XXX
Muutoksen onnistumisen edellytykset muilta toimijoilta: XXX	Kustannusvaikutukset vuosittain (tasapainotus): 2024: XXX € 2025: XXX € 2026: XXX €
Seurattavat mittarit: (järjestämissuunnitelman mittareiden pohjalta) XXX	Tarvittava toimielinkäsittely tai muu päätöksentek: XXX Edellyttääkö YT-prosessia? XXX
Vaikutukset käyttösuunnitelmaan: (resurssien kohdentaminen toimialueen sisällä, resurssivaikutukset toimialueiden välillä) XXX	Muuta huomioitavaa: XXX

Vaikutusten arvioinnin työpohja

Taapainotustempele	Tuotto- tai tuloveron järjestämissuunnitelmissa	Yhteistyöasiakkain	Vahvistetut henkilöstön	Vahvistetut palvelut	Muut vaikutukset tai riskit	Taloudelliset vaikutukset 2024	Taloudelliset vaikutukset 2025	Taloudelliset vaikutukset 2026	Toimeenpanon alkuaika
Ikäihmisten ympärivuorokautisen palveluasumisen peittävyys (1/75 vuoden määrä palvelusta) saavutetaan nopeammin 6 prosenttiin (lukuunottamatta 8-11 vuorokautta) vuonna 2024.	Ympäri vuorokautinen hoito järjestetään turvallisesti. Yhteisöllistä asumista ympärivuorokautisen palveluasumisen sijaan.	Yhteistyöasiakkaat palvelu kotoa alueella. Aikataulu hoidetaan ennemmän kotiin annettavien palvelujen avulla.	Henkilöstötoiminta toteutuu 0,65 hoitopaikkaa/hoidettava. Mahdollisesti nopeutuu työhön otettujen määrällä (mm. koulutus ja osaajajärjestys). Edellyttää yhteistyötoimenpiteitä.	Osasta oman toiminnan tilien ostopalveluista luovutaan. Vähentämällä ostopalveluiden kantoa sekä saarahoitollisten tukipalveluiden käyttöä.	Astakaat eivät halua sitoa hoitopaikkaa toiseen. Hödön arvioinnissa on otettava laskun mukaan. Kotiin annettavien palveluiden ei välttämättä saada toteutua tarpeelliseksi osaan herättyä.	-17 250 000			Aloitetaan päätöksentekoon jälkeen, mikä huomioidaan korvaavien palvelu ja turvavälineiden kanssa. Yhteisölliset päätökset tehdään yhteistyötoiminnassa asiakkaan ja omien kanssa.
Sosiaalihuoltolain mukainen laitoshoito puiki	Ikäihmisten laitoshoito järjestetään vanhustalokunnan mukaisesti.	Astakaat saavat tarpeenmukaisen hoitopaikan. Hoitopaikka mahdollisesti muuttuu.	Oma henkilöstö siirtyy uusiin töihin.	Vähemmän hallintoa työtä ostopalveluiden päättämisen vuoksi.	Rannikon vuodesairaus ei välttämättä muutu ei voida toteuttaa.	-1400 000			Helmikuun alku 2024
Avoimet ja kuntoutus- ja hoitopaikka lisään 15 paikkaa ja paikkaa keskeytetään 10 paikkaa ja taapainotus on 500 saavutetaan 2025.	Alueellinen avointi- ja kuntoutus- ja hoitopaikka lisään 15 paikkaa ja paikkaa keskeytetään 10 paikkaa ja taapainotus on 500 saavutetaan 2025.	Avoimet ja kuntoutus- ja hoitopaikka lisään 15 paikkaa ja paikkaa keskeytetään 10 paikkaa ja taapainotus on 500 saavutetaan 2025.	Edellyttää osaamisen varmistamista ja vahvistamista. Henkilöstötoiminta 0,7 hoitopaikkaa/hoidettava. Moniammatillinen työläisyys. Mahdollisesti työllistymään ja hoitopaikasta muutetaan. Henkilöstön siirtymisen muuta toimenpiteitä.	Edellyttää osaamisen varmistamista ja vahvistamista. Henkilöstötoiminta 0,7 hoitopaikkaa/hoidettava. Moniammatillinen työläisyys. Mahdollisesti työllistymään ja hoitopaikasta muutetaan. Henkilöstön siirtymisen muuta toimenpiteitä.	Astakaat eivät ohjautu uuteen.	1040 000			Käynnistyminen 01/2024, edellyttää yhteistyötoiminnassa.
Kotiin annettavien palvelujen vähentäminen, ostopalveluiden korvaaminen nopeasti 140; in. Järjestintäpaikavaroitetaan.	Tuottavien kotona asumisen tukemisen ja avointi- ja kuntoutus- ja hoitopaikka lisään 15 paikkaa ja paikkaa keskeytetään 10 paikkaa ja taapainotus on 500 saavutetaan 2025.	Kotiin annettavien palveluiden vähentäminen, ostopalveluiden korvaaminen nopeasti 140; in. Järjestintäpaikavaroitetaan.	Kotiin annettavissa palveluissa on osattua väkivaltaa toteutettava enemmän. Haasteena ei-työllisyys. Vuorokautista ja kotoa lähtevästä lähtökäytöstä on mahdollisuus saada paremmin.	Saarahoitollisten tukipalveluiden tärkeitä laatuja. Korhodon ostopalveluiden laskun mukaan.		-500 000			Alku 2023
Parannetaan hoito- ja palvelukotien toimivana 75-vuotiaan osalta integrointia laatuun.	Potilait saavat omaamista ja avointi- ja kuntoutus- ja hoitopaikka lisään 15 paikkaa ja paikkaa keskeytetään 10 paikkaa ja taapainotus on 500 saavutetaan 2025.	Astakaat saavat hoitoa ja palvelun ostopalveluilla ja palvelu on turvattu. Tapahtumia korjataan hoitoon ja palveluun sekä etähoitoa hoitopaikkaan toiseen tulle.	Kuvataan hoito- ja palveluista ja sovitetaan työtyön ja toiminnallisten työtyön. Lisätään osaamista uudelleen toteutettavissa, lähtökäytössä vuorokautista ja kotoa lähtevästä lähtökäytöstä.	Edellyttävää vaikutuksia.	Riskinä, että moniammatillisen yhteistyön ei sitouduta.				Alku vuonna 2024
Sovitaan yhteistyötä kuntien ja järjestöjen kanssa.	Rakennetaan toimivat hoito- ja palvelukotit ja korjautuu toimivaksi. Lisätään toimivaksi ja kotoa lähtevästä lähtökäytöstä.								
						-17 910 000	0	0	



Pohde

Pohjois-Pohjanmaan
hyvinvointialue

Suunnitellut muutokset asukkaiden palveluihin



Pohde

Pohjois-Pohjanmaan
hyvinvointialue

Ikäihmisten palvelut

Suunnitellut muutokset ikäihmisten palveluissa

1. Kotihoitoa ja kotiin annettavia palveluja vahvistetaan, kotihoidon säännöllisen avun peittävyys on 14 % suhteessa yli 75-vuotiaiden määrään (-0,3 milj. €)
2. Kuntoutusyksikköjen paikkoja lisätään (+1,04 milj. €)
3. Laitoshoidon paikkoja muutetaan ympärivuorokautiseksi palveluasumiseksi (-1,4 milj. €)
4. Ympärivuorokautista palveluasumista vähennetään omassa ja ostopalvelutoiminnassa sekä muutetaan yhteisölliseksi asumiseksi, tavoitteena 6 % peittävyys (-17,25 milj. €)
5. Ikääntyvien hoito- ja palveluketjuja kuvataan ja kehitetään ja johtamisen vastuuta tarkennetaan yhdessä keskeisten toimijoiden kanssa.

Hoito ja palvelu toteutetaan yhdenvertaisesti ja yksilöllisesti palvelutarpeen arvioinnin perusteella.

Muutokset toteutetaan hallitusti yhteistyössä asiakkaiden kanssa.

Jokaisessa alueen kunnassa on Pohteen oma tai yksityisen toimijan asumisen palveluyksikkö.

Yhteenveto yksiköistä, joiden toiminta muuttuu tai päättyy

Yhteisöllistä asumista lisätään

- Lumijoki Lumilyhty 13 paikkaa
- Ylivieska Kotikartano II 12 paikkaa

Myös ostopalveluna tuotettavien ympärivuorokautisen palveluasumisen paikkoja vähennetään alueittain

- Oulu -154 paikkaa
- Oulunkaari -28 paikkaa
- Koillismaa 0 paikkaa
- Lakeus -50 paikkaa
- Oulun eteläinen -158 paikkaa
- Rannikko -17 paikkaa

Yksiköt, joiden toiminta päättyy

- Ii Kuivaniemen palvelukoti -23 paikkaa
- Kuusamon Villa Haapa -20 paikkaa
- Ylivieskan Sipilä -32 paikkaa
- Reisjärven Honkalinna -10 paikkaa
- Nivala Kotikeskus -16 paikkaa
- Oulu Hannankoti (*L) -8 paikkaa
- Oulu Briittakoti (*L) 15 paikkaa
- Reisjärvi Arviida -5 paikkaa
- Haapavesi Paakkilanhovi –9 paikkaa
- Lisäksi yksittäiset paikkavähennykset yksiköissä sekä toiminnan muutokset

*L = laitushoito

Suunnitelman mukainen yhteenveto yksiköistä, joiden toiminta muuttuu

Muutos kuntoutusyksikköpaikoiksi:

- Oulun Severinkoti (*L) + 8 paikkaa
- Oulu Elviirakoti (*L) +22+8=30 paikkaa
- Tyrnävä Kotola +19 paikkaa
- Nivala Hopeakoti + 6 paikkaa
- Paikkamäärän lisäämistä Haapajärvi, Haapavesi ja Kalajoki

**L = laitushoito*

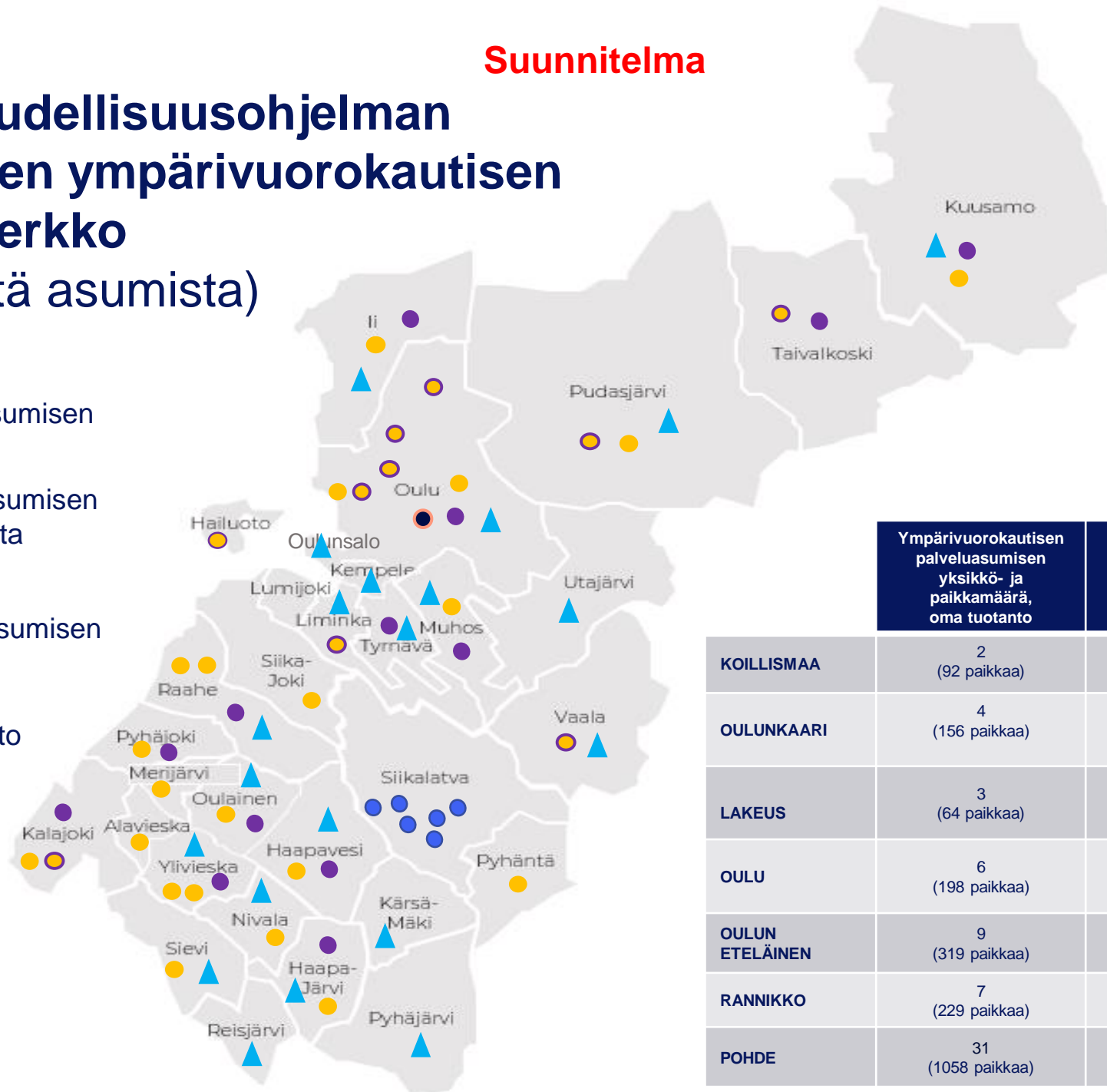
Muutos ympärivuorokautiseksi palveluasumiseksi:

- Oulu Severinkoti (*L) + 22 paikkaa

**L = laitushoito*

Tuottavuus- ja taloudellisuusohjelman jälkeinen ikäihmisten ympärivuorokautisen asumisen palveluverkko (ei sisällä yhteisöllistä asumista)

- Ympärivuorokautisen palveluasumisen yksikkö, oma tuotanto
- Ympärivuorokautisen palveluasumisen yksikkö, jossa myös lyhytaikaista asumista, oma tuotanto
- ▲ Ympärivuorokautisen palveluasumisen yksityistä palvelutuotantoa
- Kuntoutusyksikkö, oma tuotanto
- Sosiaalihuoltolain mukainen laitoshoidon yksikkö, oma tuotanto
- Ulkoistettu yksikkö



	Ympärivuorokautisen palveluasumisen yksikkö- ja paikkamäärä, oma tuotanto	SHL Laitoshoidon yksikkö- ja paikkamäärä	Kuntoutusyksiköiden ja paikkojen määrä, oma tuotanto
KOILLISMAA	2 (92 paikkaa)		2 (32 paikkaa)
OULUNKAARI	4 (156 paikkaa)		1 (27 paikkaa)
LAKEUS	3 (64 paikkaa)		2 (31 paikkaa)
OULU	6 (198 paikkaa)	1 (22 paikkaa, päättyy v.2026)	1 (120 paikkaa)
OULUN ETELÄINEN	9 (319 paikkaa)		4 (82 paikkaa)
RANNIKKO	7 (229 paikkaa)		3 (40 paikkaa)
POHDE	31 (1058 paikkaa)		13 (332 paikkaa)



Pohde

Pohjois-Pohjanmaan
hyvinvointialue

Vammaisten palvelut

Suunnitellut muutokset vammaisten palveluissa

1. Reisjärven Mäntykodin 11-paikkainen asumisyksikkö lakkaa, toiminnalle etsitään lähialueelta uudet isommat tilat ja toiminta muutetaan vähintään 15-paikkaiseksi.
 2. Reisjärven toimintakeskus Violan toiminta ja tilat sopeutetaan vastaamaan asiakastarvetta.
 3. Ylikiimingin Karpalon toimintakeskus (6 asiakasta) lakkautetaan ja toiminta yhdistetään Oulun Majakan toimintakeskukseen.
 4. Iin ja Kuivaniemen kolme toimintapistettä yhdistetään yhdeksi toimintakeskukseksi Iihin.
 5. Iin 3-paikkainen lyhytaikainen yksikkö lakkautetaan ja toimintaa laajennetaan 9-paikkaiseksi etsimällä uudet isommat tilat.
- Palveluja järjestetään asiakkaiden tarpeiden mukaisesti joko lähipalveluna tai alueellisena palveluna.
 - Nykyinen asumispalvelurakenne on liian raskas suhteessa asiakkaiden palvelutarpeisiin, jolloin henkilöstöressurssien käyttö ei ole tarkoituksenmukaista.
 - Nykyisessä palveluverkossa on pieniä kustannustehottomia yksiköitä.
 - Päiväaikaisen toiminnan sisällöt eivät vastaa asiakkaiden muuttuneisiin palvelutavoitteisiin.
 - Palvelut turvataan vahvistamalla omaa tuotantoa ja vähentämällä riippuvuutta ostopalvelusta siten, että palvelurakenne ja -verkko vastaa asiakkaiden palvelutarvetta, järjestämistapa on kustannustehokas, henkilöstön saatavuus on turvattu ja toimitilat ovat tarkoituksenmukaiset.



Pohde

Pohjois-Pohjanmaan
hyvinvointialue

Perheiden sekä mielenterveys- ja päihdeasiakkaiden palvelut

Suunnitellut muutokset perheiden sekä päihde- ja mielenterveysasiakkaiden palveluissa

1. Ostopalveluita vähennetään lapsiperheiden kotiin annettavissa palveluissa ja mielenterveys- ja päihdekuntoutujien asumispalveluissa. Omaa henkilöstöä kohdennetaan näihin palveluihin.
2. Omaan kotiin annettavia palveluja lisätään mielenterveys- ja päihdekuntoutujille.
3. Lyhytterapiamuotoja lisätään pitkien terapioiden sijaan.
4. Vuokratyövoimaa vähennetään ja omaa henkilöstöä lisätään.
5. Omia lastensuojeluyksiköitä lisätään.

Asiakkaille tarjottavien palvelujen määrä voi vähentyä tai muuttua, mutta palvelujen vaikuttavuus ja laatu voivat parantua.

Palveluiden lähipalveluluonne säilyy ennallaan.

Muutokset tulevat voimaan vaiheittain vuoden 2024 aikana.

Asiakkaat saavat palvelutarpeen mukaiset palvelut – kiireelliset ja kriisitilanteet huomioidaan ajantasaisesti.

Samaan aikaan kehitetään ja lisätään digitaalisia palveluita, vaihtoehtoisia tutkittuja menetelmiä ja toimintatapoja.



Pohde

Pohjois-Pohjanmaan
hyvinvointialue

Sosiaali- ja terveyskeskusten palvelut

Suunnitellut muutokset sosiaali- ja terveyskeskusten palveluihin

- Jokaisessa kunnassa on vähintään yksi fyysinen sosiaali- ja terveystalouden yksikkö.
- Palveluverkosto jakaantuu laajan palvelun sote-keskuksiin (3), sote-keskuksiin (13) ja sote-yksiköihin (19).
- Kuuden nykyisen yksikön osalta arvioidaan palvelujen muuttuminen liikkuviksi ja/tai digitaalisiksi.
- Jatkotoimenpiteinä on aloitettu tila- ja kiinteistökarttoitus, suunnitelmaa liikkuvista sote-palveluista suun terveydenhuollossa ja digitaalisen sote-keskuksen nopeutetusta laajentumisesta.

Sosiaali- ja terveyskeskuspalveluita sekä akuuttiosastohoitoa voi joutua hakemaan nykyistä kauempaa.

Palveluita on päivystävissä yksiköissä saatavissa 24/7.

Digitaalisen sotekeskuksen palveluita laajennetaan koko alueelle.

Tarpeenmukaisten sote-keskusten ja -yksiköiden palveluvalikoima ja määrä

Jokaisessa kunnassa on vähintään yksi fyysinen sote-keskus/-yksikkö

Sote-keskus (13)

- Lääkäriin/etälääkäriin ja sairaanhoitajan vastaanotto
- Hammaslääkäriin/suuhygienistin vastaanotto
- Näytteenottopalvelut
- Päihde- ja riippuvuustyön ja mielenterveystyön peruspalvelut
- Terapeutin vastaanotto ja apuvälinepalvelut
- Sosiaalihuollon erityis- ja peruspalvelut
- Äitiys- ja lastenneuvola
- Kuvantaminen ja sikiöseulonnat erikseen määriteltävissä sote-keskuksissa

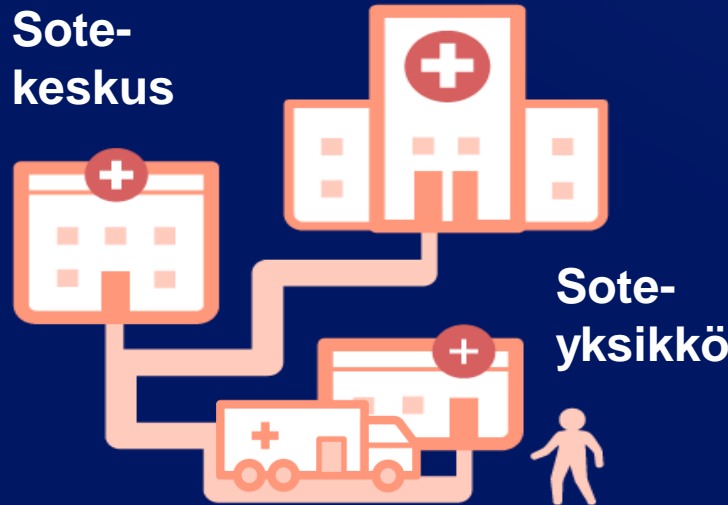
Laajan palvelun sote-keskus

Laajan palvelun sote-keskus (3)

- Päivystys
- Lääkäriin ja sairaanhoitajan vastaanotto
- Hammaslääkäriin ja suuhygienistin vastaanotto
- Tarvittavat erikoislääkäriin palvelut
- Päihde- ja riippuvuustyön ja mielenterveystyön perus- ja erityistason palvelut
- Terapeutin vastaanotto ja apuvälinepalvelut
- Sosiaalihuollon erityis- ja peruspalvelut
- Äitiys- ja lastenneuvola, sikiöseulonnat
- Kuvantamispalvelut, magneettikuvaus
- Välinehuolto

Suunnitelma sote-keskusten palveluihin tarvittavien tilojen tilatehokkuudesta tehdään vuoden 2024 kesäkuun loppuun mennessä.

Sote-keskus



Sote-yksikkö

Sote-yksiköissä (19) tarpeiden mukaiset palvelut esim.

- Lääkäriin/etälääkäriin ja sairaanhoitajan vastaanotto
- Hammaslääkäriin/suuhygienistin vastaanotto
- Näytteenottopalvelut
- Sosiaalihuollon erityis- ja peruspalvelut
- Päihde- ja riippuvuustyön ja mielenterveystyön peruspalvelut
- Äitiys- ja lastenneuvolan terveydenhoitajan vastaanotto

Kuuden nykyisen yksikön osalta arvioidaan palvelujen muuttuminen liikkuviksi ja/tai digitaalisiksi

Digitaalinen sote-keskus

Oulun yliopistollisen sairaalan osaamiskeskusten palvelut

Tarpeenmukaiset sosiaali- ja terveyskeskukset ja -yksiköt

Alueen väestön määrä postinumeroittain suhteutettuna Terveyden ja hyvinvoinnin laitoksen THL:n palvelutarvekertoimeen

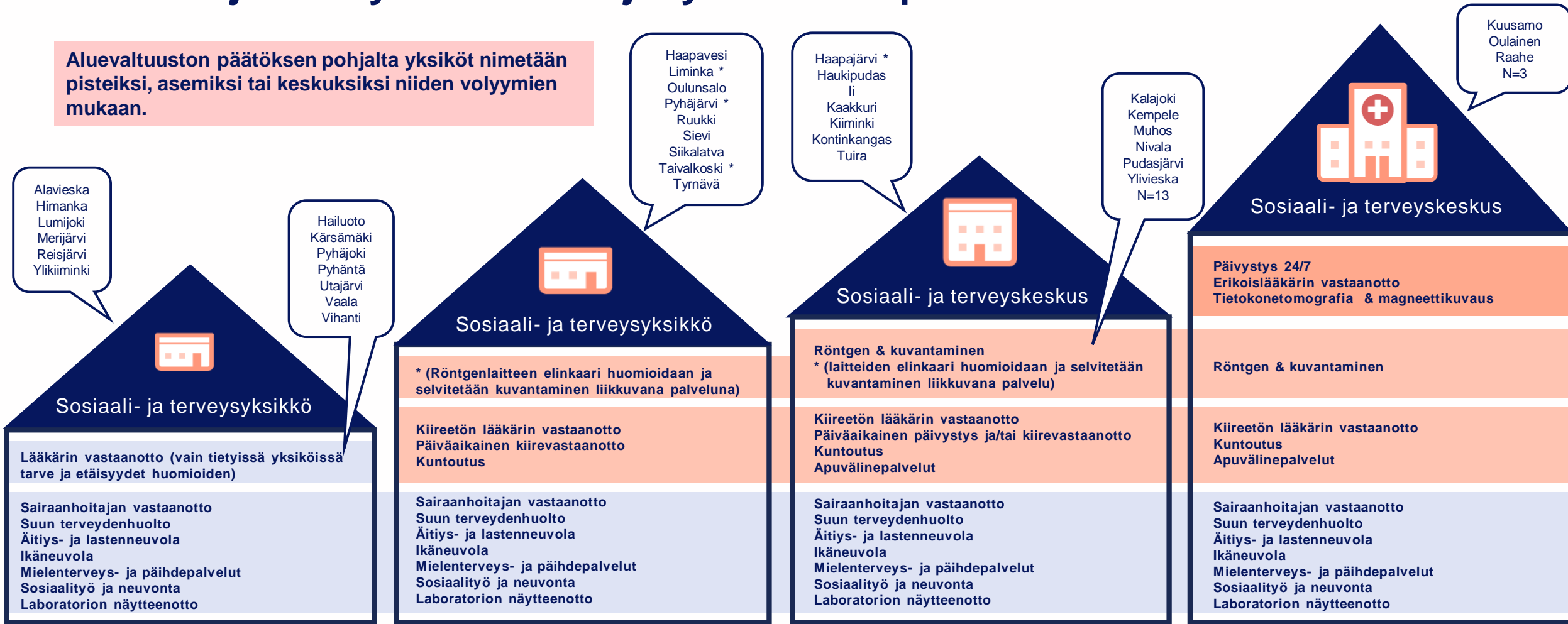
- 3 laajan palvelun sote-keskusta
- 13 sote-keskusta
- 19 sote-yksikköä
- 6 selvitettävää sote-yksikköä

Toimipiste	Väkiluku THL 2021 postinumerotiedoista	THL:n sote-palvelutarve-kerroin posti-numeroittain	Väkiluku suhteutettuna THL:n sote-palvelutarvekertoimeen
Kontinkangas	83200	0.92	76363
Tuira	63943	0.88	56541
Raahe	21983	1.04	22929
Kuusamo	15176	1.17	17681
Haukipudas	19108	0.88	16758
Kempele	19042	0.78	14805
Ylivieska	15413	0.96	14735
Nivala	10190	1.08	11038
Kiiminki	13680	0.77	10518
Pudasjärvi	7409	1.34	9943
Kalajoki	9549	1.03	9817
Oulainen	7177	1.28	9191
Muhos	8857	1.03	9139
Kaakkuri	15122	0.59	8897
Ii	8778	0.97	8517
Haapajärvi	6873	1.14	7848
Haapavesi	6473	1.19	7692
Oulunsalo	9930	0.75	7439
Liminka	10157	0.73	7394
Pyhäjärvi	4990	1.48	7390
Siikalatva	4996	1.44	7173
Tyrnävä	6410	0.97	6191
Sievi	4767	1.05	5007
Taivalkoski	3887	1.29	5005
Ruukki	3806	1.06	4044
Pyhäjoki	2983	1.16	3456
Vaala	2397	1.43	3435
Kärsämäki	2532	1.33	3367
Himanka	2702	1.23	3336
Ylikiiminki	3132	1.05	3274
Vihanti	2365	1.38	3254
Reisjärvi	2676	1.19	3178
Utajärvi	2362	1.28	3031
Alavieska	2480	1.13	2814
Lumijoki	2003	0.88	1766
Kuivaniemi	1174	1.47	1722
Yli-Ii	1504	1.10	1651
Pyhäntä	1512	1.03	1552
Hailuoto	951	1.43	1363
Merijärvi	1131	1.13	1279
Siikajoensuu	1150	1.02	1171

Sosiaali- ja terveyskeskusten ja -yksiköiden palvelut

Suunnitelma

Aluevaltuuston päätöksen pohjalta yksiköt nimetään pisteiksi, asemiksi tai keskuksiksi niiden volyymien mukaan.



Digitaalinen sote-keskus



Kotiin ja arkiympäristöön annettavat palvelut



Liikkuvat palvelut



Oulun yliopistollisen sairaalan osaamiskeskukset

Puhelin

Omaolo

Päivystysapu 116 117

Terveyskylä

Esimerkki asukkaan sosiaali- ja terveyskeskuksen palveluista

Suunnitelma

Joissakin kunnissa asukkaan palvelut voidaan jatkossa tuottaa oman kunnan pienemmässä sosiaali- ja terveysyksikössä ja isommassa sosiaali- ja terveyskeskuksessa naapurikunnassa. Lisäksi asukkaat saavat sote-keskusten palveluja Pohteen digitaalisesta sote-keskuksesta, liikkuvien sote-palvelujen avulla sekä kotiin annettavina palveluina.

Sosiaali- ja terveyskeskuksen palvelut:

- Lääkärin ja sairaanhoitajan vastaanotto
- Päiväaikainen kiirevastaanotto
- Suun terveydenhuolto
- Äitiys- ja lastenneuvola
- Mielenterveys- ja päihdepalvelut
- Sosiaalityö ja neuvonta
- Laboratorion näytteenotto
- Kuntoutus
- Apuvälinepalvelut
- Röntgen & kuvantaminen



Sosiaali- ja terveystien palvelut:

- Sairaanhoitajan vastaanotto osa-aikaisesti
- Suun terveydenhuollon palveluja
- Äitiys- ja lastenneuvola osa-aikaisesti
- Mielenterveys- ja päihdepalvelut osa-aikaisesti
- Sosiaalityö ja neuvonta tarpeen mukaan
- Laboratorion näytteenotto osa-aikaisesti



Liikkuva sote-keskus tuo asukkaan kotikuntaan erilaisia palveluja.



Digitaalinen sote-keskus tarjoaa sosiaali- ja terveyspalveluja arkisin, arki-iltoina ja viikonloppuisin.



Kotiin ja arkiympäristöön annettavat palvelut sisältävät esimerkiksi sosiaalipalveluja.



Pohde

Pohjois-Pohjanmaan
hyvinvointialue

Kuvantamisen ja kuntoutuksen palvelut sekä apuvälinepalvelut sosiaali- ja terveyskeskuksissa

Suunnitellut muutokset kuvantamisen ja välinehuollon palveluissa

1. Röntgenpalveluita suunnitellaan keskitettäväksi suuremman palvelutarpeen sosiaali- ja terveyskeskuksiin. Palvelua voisi saada myös ilta-aikaan.
2. Siirtymäaikana nykyiset röntgenlaitteet hyödynnetään mahdollisimman hyvin, mutta palvelu voi muuttua osa-aikaiseksi.
3. Välinehuoltoa keskitetään Ouluun, Raaseen, Kuusamoon ja Oulaisiin.
4. Lääkekeskusverkkoon ei ole suunnitteilla nyt uusia muutoksia.

Röntgenpalvelut voi joutua hakemaan nykyistä kauempaa.

Palveluita on päivystävissä yksiköissä saatavissa 24/7.

Lääkehuollon ja välinehuollon palvelut eivät asukkaan kannalta muutu.

Kuvantamisen, välinehuollon ja lääkekeskusten palveluverkko-suunnitelma

Suunnitelma

RTG, TT, MRI

Laajat kuvantamispalvelut sisältäen röntgen-tietokonetomografia- ja magneettikuvauksen. Kuvantamispalveluita saatavilla päivystysaikoina.

● Röntgenkuvaukset virka-aikana, myös laajennettu aukioloaika mahdollinen

● Röntgenkuvaukset, osa-aikainen aukiolo

VHK

Aluetta palveleva välinehuoltokeskus

SairA

Sairaala-apteekin toimipiste



Suunnitellut muutokset kuntoutuksen palveluissa sekä apuvälinepalveluissa

1. Monialaiset kuntoutuspalvelut, jotka sisältävät fysioterapian, toimintaterapian, puheterapian, apuvälinepalvelut sekä fysioterapian suoravastaanoton toteutuvat suuremman palvelutarpeen sosiaali- ja terveyskeskuksissa.
2. Pienemmän palveluntarpeen sosiaali- ja terveysyksiköissä on palvelua osaaikaisesti ja asiakastarpeen mukaan. Osaa kuntoutuspalveluista voi joutua hakemaan nykyistä kauempaa.
3. Kuntoutuspalvelut toteutuvat akuuttiosastoilla.
4. Kuntoutusosaaminen on vahva osa moniammatillista kotikuntoutusta ja kuntoutusyksiköiden toimintaa.
5. Erityistason apuvälinepalveluissa ei tapahdu muutosta, vaan ne on edelleen keskitetty OYSin yhteyteen.
6. Laajan tason palvelutarjontaa (mukaan lukien tekniikan palvelut) lisätään Oulun ja Raahen lisäksi myös Kuusamoon ja Oulun eteläiselle alueelle.
7. Perustason apuvälinepalvelut tarjotaan aluepalvelujen kuntakohtaisen suunnitelman mukaisesti. Asiakkaat voivat asioida missä tahansa palvelupisteessä kuntarajoista riippumatta.





Pohde

Pohjois-Pohjanmaan
hyvinvointialue

Akuuttiosaston palvelut

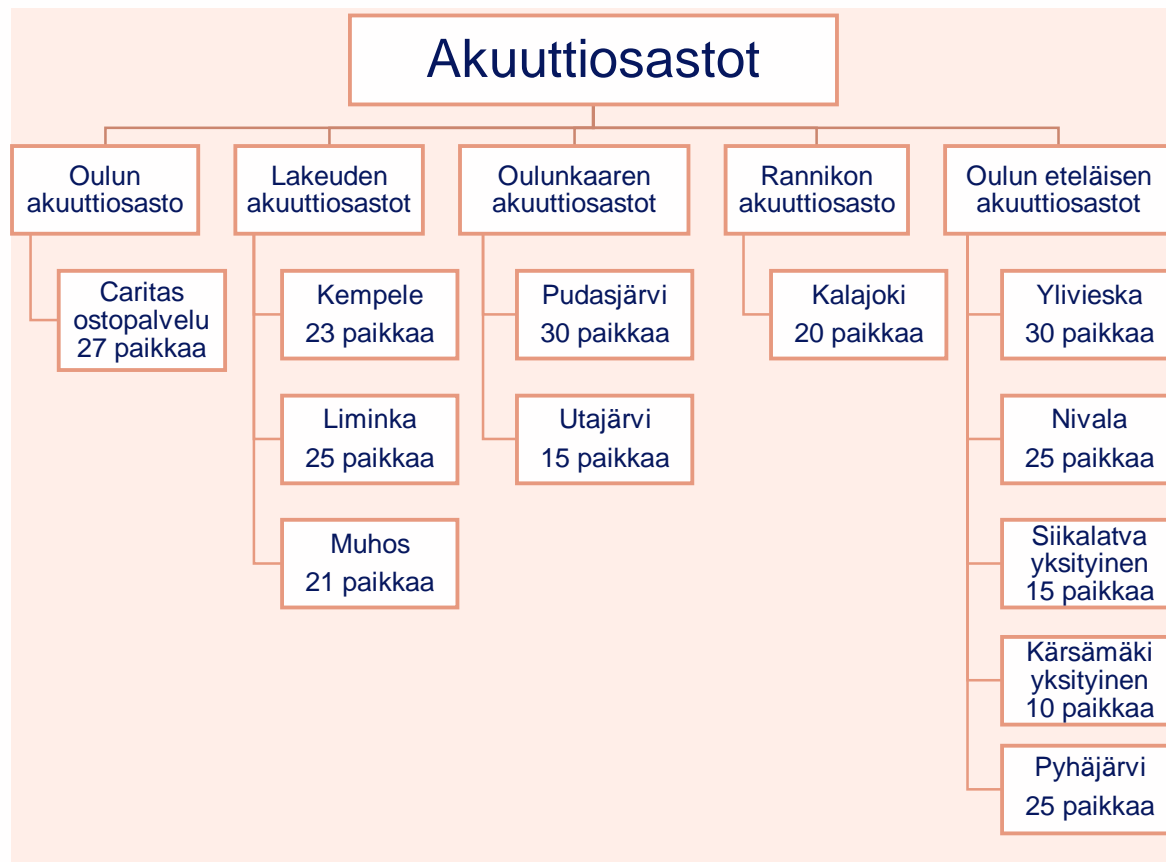
Suunnitellut muutokset akuuttiosastoihin

Akuuttiosastopaikkoja vähennetään 29 paikkaa ja akuuttiosastopaikat keskitetään alueellisesti isompiin yksiköihin. Kalajoen osasto lakkaa ja luovutaan Oulun Rinnekodin sairaalan ostopalveluista.

266 paikkaa syksyllä 2023



237 paikkaa vuonna 2024





Pohde

Pohjois-Pohjanmaan
hyvinvointialue

Oulun yliopistollisen sairaalan palvelut

Suunnitellut muutokset Oulun yliopistollisen sairaalan palveluissa

1. Toiminnallisten muutosten kautta tehostetaan toimintaa läpi vuoden:
 - Yliopistosairaalan palvelut turvataan ja sairaalapaikkojen määrässä ei tapahdu muutoksia.
 - Toimintaa tehostetaan kaikin tavoin.
 - Hoitotakuutilannetta parannetaan.
 - Uuteen sairaalaan muutto syksyllä mahdollistaa uudet toimintatavat.
 - Jalkautuva erikoissairaanhoido keskittyy fyysisesti Raaheen, Oulaskankaalle ja Kuusamoon.
 - Erikoissairaanhoidon konsultaatiotoimintaa tarjotaan kaikkiin sosiaali- ja terveyskeskuksiin.
2. Talouden sopeuttamista tehdään laajasti koko toimialueella läpi vuoden:
 - Palvelujen ostojen vähentäminen: - 14,3 M€
 - Materiaalit, aineet, tarvikkeet: nousuvara 1,2%
 - Henkilöstömäärärahojen käyttö: nousuvara 2,6%
 - Tulojen lisäys + 4,2 M€
3. Muutokset vaikuttavat henkilöstöön
 - Työntekopaikat, työtehtävät ja työsuhteeseen liittyvät asiat voivat muuttua. Nykyinen henkilöstö tarvitaan.

OYS Sairaalapalvelut ja ensihoito on tehostanut toimintaansa merkittävästi jo vuonna 2023. Toimintakate talousarviossa 2024 on noin 7 miljoonaa euroa pienempi kuin vuoden 2023 tilinpäätöksessä.

Rahaa on siis absoluuttisesti **vähemmän** käytettävissä kuin edellisenä vuonna.

Hintatietoisuuden lisääminen ja osallistuminen talouden sopeuttamiseen ja toiminnan kehittämiseen koskee koko henkilöstöä. Tällä vältetään sopeuttamistoimien laajemmat vaikutukset henkilöstöön.



Pohde

Pohjois-Pohjanmaan
hyvinvointialue

Pelastustoimen palvelut

Suunnitellut muutokset pelastustoimen palveluissa

- Tiloista ja hankinnoista säästetään. Sisäisten kustannusten tarkoituksenmukaisuutta parannetaan.
- Mahdolliset paloasemien lakkauttamiset: Kuivaniemi, Oijärvi, Rautio, Siikajoen kylä, Syöte
→ Asiakasta palvellaan muista toimipisteistä.
- Pelastustoiminnan lähipalveluluonne säilyy ennallaan.
- Muutokset tulevat voimaan vaiheittain vuoden 2024 aikana, pääosin kesään mennessä.
- **Muutoksilla on vaikutuksia**
 - Henkilöstön määrä vähenee toiminnan luonteen muuttuessa.
 - Pelastustoimen palvelutaso heikkenee, muttei alle lakisääteisen minimitason.
 - Palveluitamme saa edelleen sekä kiireelliseen pelastustoimintaan että onnettomuuksien ehkäisytoimintaan liittyen.
 - Viiveet kasvavat.
 - Samaan aikaan kehitetään vaihtoehtoisia menetelmiä ja toimintatapoja



Apua tulee aina.

Onnettomuuksia pyritään
ehkäisemään ennalta.



Pohde

Pohjois-Pohjanmaan
hyvinvointialue

Suunnitellut muutokset konsernipalveluihin

Suunnitellut muutokset konsernipalveluissa

1. Hallinto-, henkilöstö- ja talouspalveluiden toimintoja tehostetaan niin, että kokonaiskulut/henkilöstö vähenee 10 % vuoteen 2026 mennessä
2. Suunnitelma taloudellisesti ja toiminnallisesti perustellusta vuokratyövoiman käytöstä: hallittu irtautuminen hoitotyössä
3. Tietohallinnon ICT-muutosohjelma valmistuu pääosin vuoden 2026 loppuun mennessä, jonka jälkeen muutuskustannukset pienenevät ja samalla ministeriöiden muutosrahoitus päättyy: tavoitteena on, että vuoteen 2026 tietohallinnon henkilöstömäärä laskee 35:llä.
4. Toimitilatehokkuuteen liittyvät toimenpiteet
5. Lisäksi poliittiseen järjestelmään, maksuihin, hinnastoihin, sopimuksiin ja in-house-yhtiöihin liittyviä yleisiä toimenpiteitä





Pohde

Pohjois-Pohjanmaan
hyvinvointialue

Tuottavuus- ja taloudellisuusohjelmaan liittyvä yhteistoimintamenettely

Yhteistoimintalaki 4 §

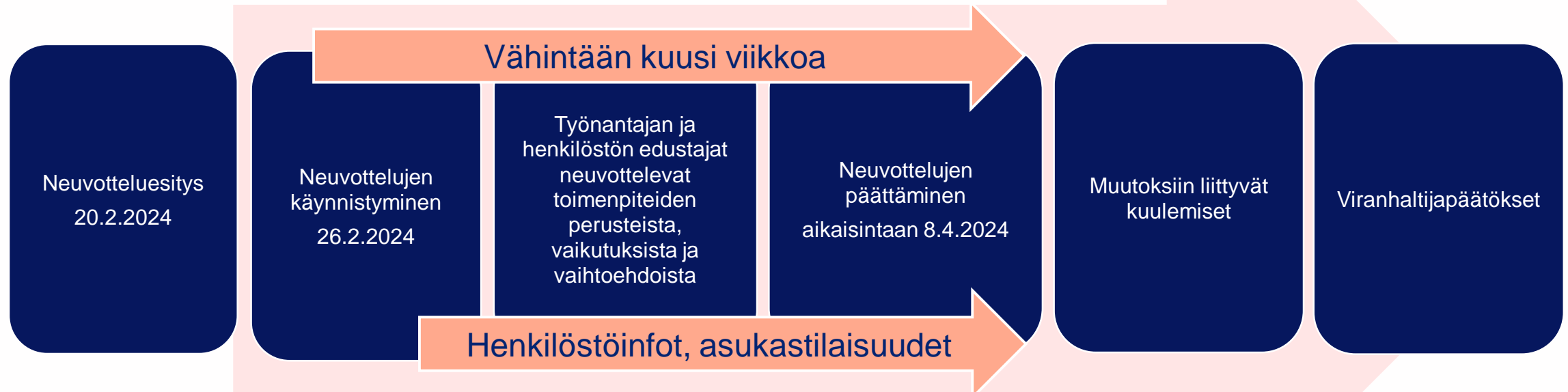
Työnantajan ja henkilöstön välisessä yhteistoiminnassa käsitellään ainakin sellaiset asiat, jotka koskevat

1. **henkilöstön asemaan merkittävästi vaikuttavia muutoksia työn organisoinnissa, kunnan tai hyvinvointialueen palvelurakenteessa, kuntajaossa tai kuntien tai hyvinvointialueiden tai näiden välisessä yhteistyössä**
2. palvelujen uudelleen järjestämisen periaatteita, jos asialla voi olla ulkopuolisen työvoiman käytöstä tai liikkeenluovutuksesta johtuvia tai muita olennaisia henkilöstövaikutuksia
3. henkilöstöön, henkilöstön kehittämiseen ja tasa-arvoiseen kohteluun sekä työyhteisön sisäiseen tietojenvaihtoon liittyviä periaatteita ja suunnitelmia
4. **taloudellisista tai tuotannollisista** syistä toimeenpantavaa osa-aikaistamista, lomauttamista tai irtisanomista.

=> Sovelletaan myös silloin, kun työnantaja harkitsee työsuhteen olennaisten ehtojen muuttamista.



Yt-menettely prosessina





Pohde

Pohjois-Pohjanmaan
hyvinvointialue

Liite: termien selitykset

Termien selitykset 1/2

Kotihoito	Kuntoutusyksikkö	Laitoshiito	Yhteisöllinen asuminen	Ympäri vuorokautinen palveluasuminen
<p>Kotipalvelun ja kotisairaanhoidon palveluilla tuetaan kotona selviytymistä. Hyvinvointialue voi yhdistää sosiaalihuoltolakiin perustuvan kotipalvelun ja terveydenhuoltolakiin perustuvan kotisairaanhoidon kotihoidoksi sosiaalihuoltolain mukaisesti.</p>	<p>Arviointi- ja kuntoutusyksikkö tarjoaa 1 viikon - 3 kuukauden mittaisia hoitajaksoja asiakkaille, joiden vointi edellyttää tarkempaa selvittelyä. Kuntoutusjaksolle voi tulla sairaalahoidon päätteeksi tai kotoa käsin. Jakson tavoitteena on toimintakyvyn edistäminen ja tarpeenmukaisten kotiin suuntautuvien palveluiden järjestäminen. Kuntoutusyksikössä voidaan tarjota myös saattohoitoa kotisairaalan turvin.</p>	<p>Hyvinvointialue voi järjestää hoitoa, huolenpitoa tai kuntoutusta tarvitsevan henkilön sosiaalipalvelut laitoshoidona, silloin kun henkilön palveluja ei ole mahdollista tai tarkoituksenmukaista järjestää hänen omassa kodissaan. Laitoshiitoa järjestetään myös terveydenhuollon palveluna. Laitoshoidosta säädetään sosiaalihuoltolaissa. Laitoshiitoa järjestetään pääasiassa ikääntyneille ja vammaisille, sijaishuoltopaikkaa tarvitseville tai huostaanotetuille lapsille sekä päihdeongelmallisille.</p>	<p>Yhteisöllisellä asumisella tarkoitetaan hyvinvointialueen järjestämää asumista esteettömässä ja turvallisessa asumisyksikössä, jossa henkilön hallinnassa on hänen tarpeitaan vastaava asunto ja jossa asukkaille on tarjolla sosiaalista kanssakäymistä edistävää toimintaa.</p> <p>Tavoitteena on, että asiakas voi asua mielekkäässä asumisympäristössä myös toimintakyvyn tai terveyden heikentyessä. Yhteisölliseen asumiseen on saatavilla tueksi tarvittavia palveluja (esim. kotihoito).</p>	<p>Ympäri vuorokautisella palveluasumisella tarkoitetaan asumista yhteisöllistä toimintaa tarjoavassa esteettömässä ja turvallisessa hoivakodissa, palvelukodissa tai vastaavassa asumisyksikössä, jossa henkilöllä on hänen tarpeitaan vastaava asunto ja jossa hän saa asumisyksikön henkilöstöltä viipymättä ja vuorokaudenajasta riippumatta hoitoa ja huolenpitoa myös äkilliseen tarpeeseensa. Ympäri vuorokautinen palveluasuminen sisältää henkilön yksilöllisen tarpeen mukaisen vuorokaudenajasta riippumattoman hoidon ja huolenpidon, toimintakykyä ylläpitävän ja edistävän toiminnan, ateriat, vaatehuollon, siivouksen sekä osallisuutta ja sosiaalista kanssakäymistä edistävän toiminnan. Asiakkaat maksavat vuokran asunnoista.</p>

Termien selitykset 2/2

Kuvantaminen	Kuntoutuspalvelut	Apuvälinepalvelut
<p>Kuvantamispalveluja ovat esimerkiksi röntgen, mammografia, tietokonetomografia, magneettikuvaus ja luuntiheysmittaus.</p>	<p>Kuntoutuspalveluja ovat fysioterapeutin, toimintaterapeutin ja puheterapian palveluja sekä fysioterapeutin suoravastaanotto</p>	<p>Apuvälinepalveluihin kuuluvat esimerkiksi sähköiset apuvälineet, lasten apuvälineet, manuaalipyörätuolit, rollaattorit ja kyynärsauvat.</p>