



Perhekeskustoiminta yhdessä tehden

14.11.2024

Minna Malila

Palvelualuejohtaja

Perhekeskuspalvelut

Perhe- ja sosiaalipalvelut, Oys psykiatria

Pohde



Pohjois-Pohjanmaan hyvinvointialueen strategia

PALVELULUPAUS

Hyvinvointi, terveys ja turvallisuus
– yhdessä tehden

ARVOT – HYVINVOINTIALUEEN TÄHDET

- ★ Näemme **ihmisen**
- ★ Kohtaamme **ammattitaidolla**
- ★ Edelläkävijänä **vaikuttavuudessa**



PAINOPISTEET JA STRATEGISET PERIAATTEET

Ihmistä varten



1. Osallisuus, varhainen tuki sekä omaehtoinen terveyden ja hyvinvoinnin parantaminen painottuvat.
2. Palvelut ovat tarpeenmukaiset ja lähellä monin eri tavoin.
3. Palvelujärjestelmä on yhteen sovitettu.

Parhaat osaajat



7. Henkilöstö osallistuu ja kehittää vaikuttavaa toimintaa.
8. Hyvinvointialue on arvostettu työnantaja ja kouluttaja.
9. Johtaminen tukee henkilöstön työhyvinvointia ja osaamisen kehittämistä.

Vaikuttavasti yhdessä



4. Ennaltaehkäisevät ja perustason palvelut vahvistuvat.
5. Palvelujen verkostoa uudistetaan yhteistyössä kuntien, yritysten ja järjestöjen kanssa.
6. Kustannuskehitys vastaa rahoitusta.

Rohkeasti uutta



10. Johtamis- ja toimintamallit uudistuvat.
11. Tieto, tutkimus ja käytännön kokeilut ohjaavat kohti vaikuttavia toimintamalleja.
12. Uudistaminen kuuluu kaikille.

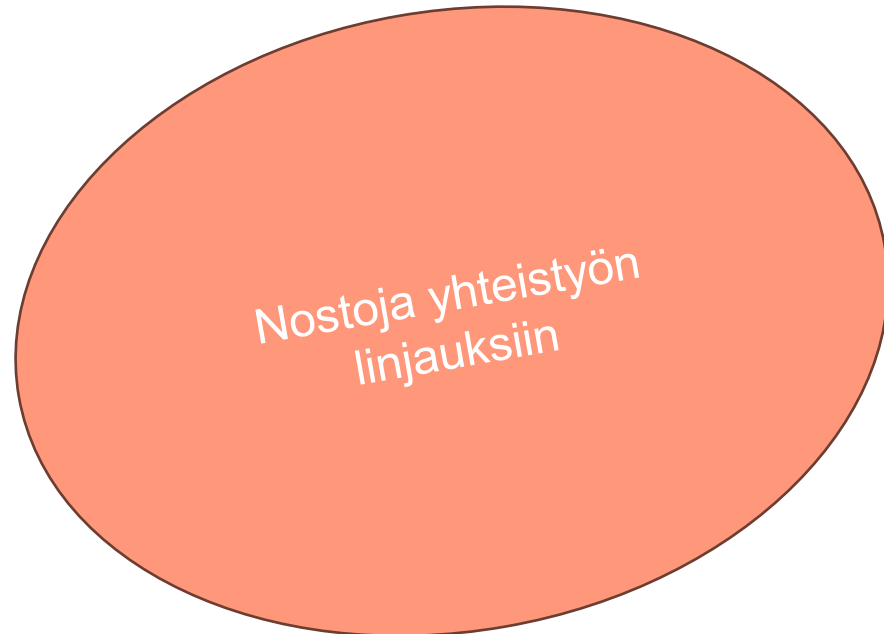
Järjestämissuunnitelman nostot perhekeskukseen ja yhdessä toimimiseen

Kokoamme yhteen kaikki lasten, nuorten ja perheiden palvelut luomalla perhekeskustoimintamallin, jossa on yhteneväinen **palveluohjaus ja asiakkaiden omatyöntekijät**. Kohdenamme resursseja perustason palveluihin.

Yksi yhteydenotto sote-keskukseen paikkan päälle, puhelimitse tai digiyhteydellä riittää ja kokoamme tarvittavat toimijat yhteen.

Sovimme **yhteistyömalleista** kuntien muiden toimijoiden kanssa.

- Perhekeskus käyttöön
- Apua yhdellä yhteydenotolla
- Erityispalveluita sote-keskuksista
- Omaan tilanteeseen sopivat palvelut eri toimijoilta
- Ennalta ehkäisevät ja matalan kynnyksen palvelut
- Nopeammin mielenterveys- ja päihdepalveluihin



TAVOITTEET	TOIMENPITEET	MITTARIT
<p>1 Lapsi, nuori tai perhe saa tarvitsemansa tuen oikea-aikaisesti kotiin tai arjen ympäristöön, jolloin raskaimpia palveluita käyttävien osuus vähenee.</p> <ul style="list-style-type: none">Lastensuojelun asiakasmäärä vähenee -10 % v. 2022 tasosta.Kodin ulkopuolelle sijoitettujen lasten osuus vastaavan ikäisestä väestöstä on enintään 1,2 %.Lasten, nuorten ja perheiden koettu hyvinvointi ja kokemus avun ja tuen saannista paranee.	<p>a) Perhekeskuksen palvelut toimivat yhdenmukaisesti sote-keskuksissa moniammatillisesti ja jatkuvuuden turvaten.</p> <p>b) Palvelukriteerit yhdenmukaistetaan.</p> <p>c) Lapselle ja nuorelle nimetään vastuumatyöntekijä.</p> <p>d) Toteutetaan yhdenmukainen yhden yhteydenoton asiakas- ja palvelu-ohjauksen malli.</p> <p>e) Sovitaan yhteistyömallit varhaiskasvatuksen ja perusopetuspalveluiden sekä muiden hyvinvointialueen eri toimijoiden kanssa (muun muassa yritykset, järjestöt, TE-palvelut, oppilaitokset, 3. sektori).</p> <p>f) Lastensuojelun perhehoitoa vahvistetaan.</p> <p>g) Lapsiperheiden kotipalvelua vahvistetaan.</p> <p>h) Tehdään selvitys lapsiperheiden omaishoidon kriteereistä ja tuodaan päätöksentekoon sen mukaisesti. Omaishoito järjestetään kaikille kriteerit täyttävälle.</p> <p>i) Sosiaalihuoltolain mukainen kotipalvelu, perhetyö ja sosiaalinen kuntoutus toteutetaan monituottajamallilla.</p> <p>j) Luodaan palvelukuvaukset lapsiperheiden sosiaalityöstä ja sosiaaliohjauksesta sosiaalityön tarpeen mukaisten resurssien kohdentamiseksi.</p> <p>k) Äitiys- ja lastenneuvolan resursseja tarkastellaan vastaamaan tarvetta ja ennalta ehkäisevän matalan kynnyksen tukea.</p> <p>l) Vahvistetaan perhe- ja lähisuhdeväkivallan ehkäisytyötä yhdessä kolmannen sektorin kanssa.</p>	<ul style="list-style-type: none">Asiakassuunnitelmien lakisääteisen tekemisen toteutuminen (S)Lasten ja nuorten eri sosiaali- ja terveyspalveluihin hoitopääsaika (palvelujen saatavuus) (S)Palvelurakenne; kevyempien palvelujen osuus lisääntyy (lapsiperheiden kotipalvelu, perhetyö ja sosiaalinen kuntoutus) (S)Mielenterveyspalvelut (perustaso) ja psykiatrin erikoissairaanhoidon %-osuudet, lisäksi psykiatrin laitoshoidon (S)Kodin ulkopuolelle sijoitetut 0-17 -vuotiaat, % vastaavan ikäisestä väestöstä (K)Perhehoidon ja laitoshoidon %-osuus kodin ulkopuolisista sijoituksista. (K)Vastuumatyöntekijä nimetty (kyllä/ei) (T)Vaikuttavuuden mittareiden kehittäminen (T)

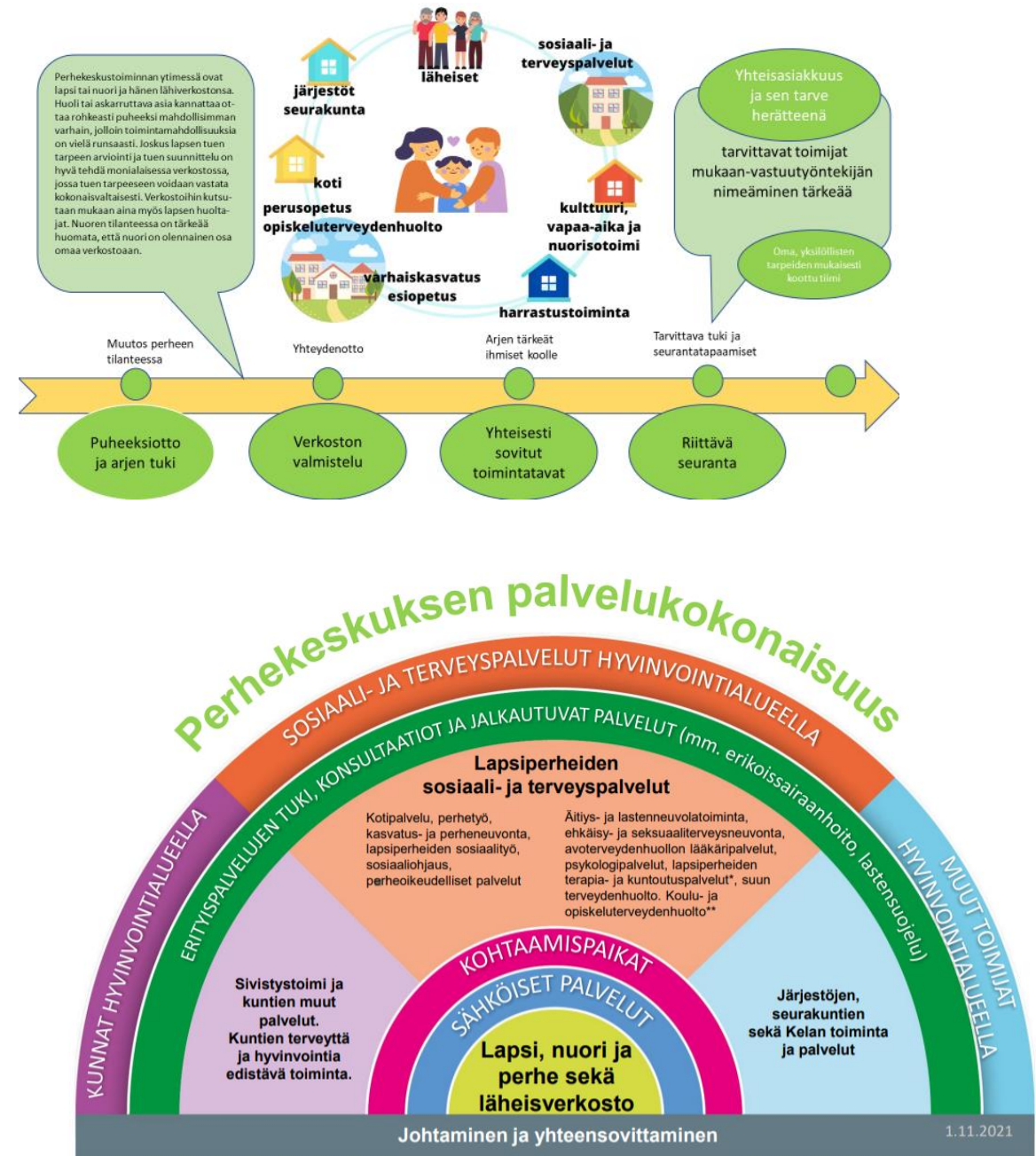


Perhekeskus, perhekeskuksen toimintasuunnitelma

- **Perhekeskustoimintamalli** ohjaa perhekeskusten yhtenäistä ja laadukasta kehittämistä.
- **Perhekeskuksella** tarkoitetaan yhteensovitettoa lasten, nuorten ja perheiden hyvinvoinnin ja avuntarpeisiin vastaavaa monialaista palveluverkostoa, joka toimii ja jota johdetaan kokonaisuutena. Se tarjoaa terveyttä ja hyvinvointia sekä kasvua ja kehitystä edistäviä sekä varhaisen tuen, hoidon ja kuntoutuksen palveluja.
- Perhekeskus on palvelukokonaisuus, josta lapset, nuoret ja perheet saavat tarvitsemansa palvelut. Kokonaisuudella on yhteiset tavoitteet, yhteinen viitekehys, arvopohja ja yhdessä sovitut toimintatavat. Perhekeskuksen lapsiperheille suunnatut sosiaali- ja terveyspalvelut ovat lakisääteisiä.
- Perhekeskus toimintasuunnitelman tavoitteena on tuoda näkyväksi Pohjois-Pohjanmaan pitkäjänteistä perhekeskuskehittämistä. Toimintasuunnitelma nostaa esiin nykytilannetta sekä ohjaa perhekeskuksen kehittämistä Pohjois-Pohjanmaan hyvinvointialueella: <https://pohde.fi/wp-content/uploads/2023/04/perhekeskustoimintasuunnitelma.pdf>
- Toimintasuunnitelman päivitystyö käynnistyy keväällä
- Perhekeskustoiminta on Pohteella osin vakiintunut, osin kehittymässä oleva

Yhteistyö eri toimijoiden välillä

- Lasten, nuorten ja perheiden palvelut, mukaan lukien perustason ja erityistason palvelut, toteutetaan Pohteella **perhekeskusmallin** mukaisesti. Perhekeskuksessa toimii moniammatillisessa yhteistyössä lapsiperheiden sosiaali- ja terveydenhuollon palveluja sekä kuntien, järjestöjen ja seurakunnan palveluita.
- Pohteella toimitaan **yhteisövaikuttavuusmallin** toimintaperiaatteiden mukaisesti ja systeemisellä työotteella, mikä tukee sekä lasten, nuorten ja perheiden ongelmien ennaltaehkäisyä, oikea-aikaisten palveluiden saamista että toiminnan jatkuvuutta ja perhekeskusten yhteistoimintaa eri toimijoiden välillä
- Perhekeskuksen palveluverkoston voi kuulua paikallisia, alueellisia ja valtakunnallisia järjestötoimijoita sekä seurakuntia ja muita uskonnollisia yhteisöjä. Jokaisella järjestö- ja seurakuntatoimijalla on yhdenvertainen mahdollisuus tulla osaksi perhekeskuksen palveluverkosta.
- Järjestöt ja seurakunnat voivat toimia sote-keskuksissa esimerkiksi viestimällä omasta toiminnastaan ilmoitus- ja infotauluilla, esittelemällä toimintaansa asukkaille ja henkilökunnalle, toteuttamalla asiakastyötään ja ryhmätoimintaansa ja järjestämällä tapahtumia keskuksen tiloissa sekä osallistumalla keskuksen toiminnan kehittämiseen.



* Puhe-, fysio-, ravitsemus-, ja toimintaterapia
 ** Koulun ja opiskeluterveydenhuolto voivat olla osa perhekeskusta

Näkymä Pohteen alueen perhekeskuksiin

- Perhekeskusten johtamisen ja koordinoinnin rakenne on kehittymässä kansallisen mallin pohjalta
- Perhekeskusten toimintaan ja kehittämiseen liittyvät strategisen ja operatiivisen tason päätöksiä tekevät ryhmät on tunnistettu ja toiminta käynnistynyt / käynnistymässä
- Perhekeskustoiminnan operatiivisesta johtamisesta ja toiminnasta vastaavan ryhmän roolit ja tehtävät määritelty / tarkentumassa ja toiminta käynnistynyt / käynnistymässä
- Hyvinvointialueen kunkin perhekeskuksen johtamisesta vastaava ryhmä tai perhekeskuksen toiminnasta vastaava henkilö nimetty ja tehtävät määritelty / määrittelyssä
- Perhekeskuskoordinaattorit tai perhekeskusvastaavat on nimetty ja heidän tehtävät ja roolinsa on määritelty. Pohteella perhekeskusvastaavana toimii Heidi Laitila.
- Yhteistyörakenteet ja –käytänteet on osin sovittu / sovitaan kuntien, erikoissairaanhoidon, aikuisten perus- ja erityispalvelujen, seurakuntien, järjestöjen, yhdistysten, Kelan sekä muiden tärkeiden yhteistyökumppaneiden kanssa.
- Pohteella perhekeskus-palvelualue on aloittanut 1.10 ja tämä helpottaa ja linjaa asioiden eteenpäin viemistä

Järjestöt ovat osana perhekeskusten johtamista ja toimintaa

- Perhekeskusten johtamisen rakennetta uudistetaan parhaillaan.
- Hyvinvointialueen taso järjestäytyy asteittain
- Alueelliset johtoryhmät ovat järjestäytyneet / järjestäytymässä uudelleen (hva vetoinen)
- Perhekeskusten osalta järjestäytymistä myös tehdään (esimerkiksi LAPE-ryhmät tai opiskeluhuollon ryhmät) uudelleen (kunta vetoinen)
- Tärkeää, että tarkoituksenmukaiset rakenteet saadaan aikaan, päällekkäistä työtä karsitaan
- Lapsilla, nuorilla, perheillä sekä heitä edustavilla järjestöillä ja seurakunnilla on myös avoimia osallistumisen ja vaikuttamisen mahdollisuuksia perhekeskusten toiminnassa ja kehittämisessä.

Hyvinvointialueellinen taso:

Sisältää koko hyvinvointialuetta koskevan kehittämisen suunnittelun, koordinaation, tiedon keräämisen ja toiminnan arvioinnin

Perhekeskustoiminta-alueellinen taso:

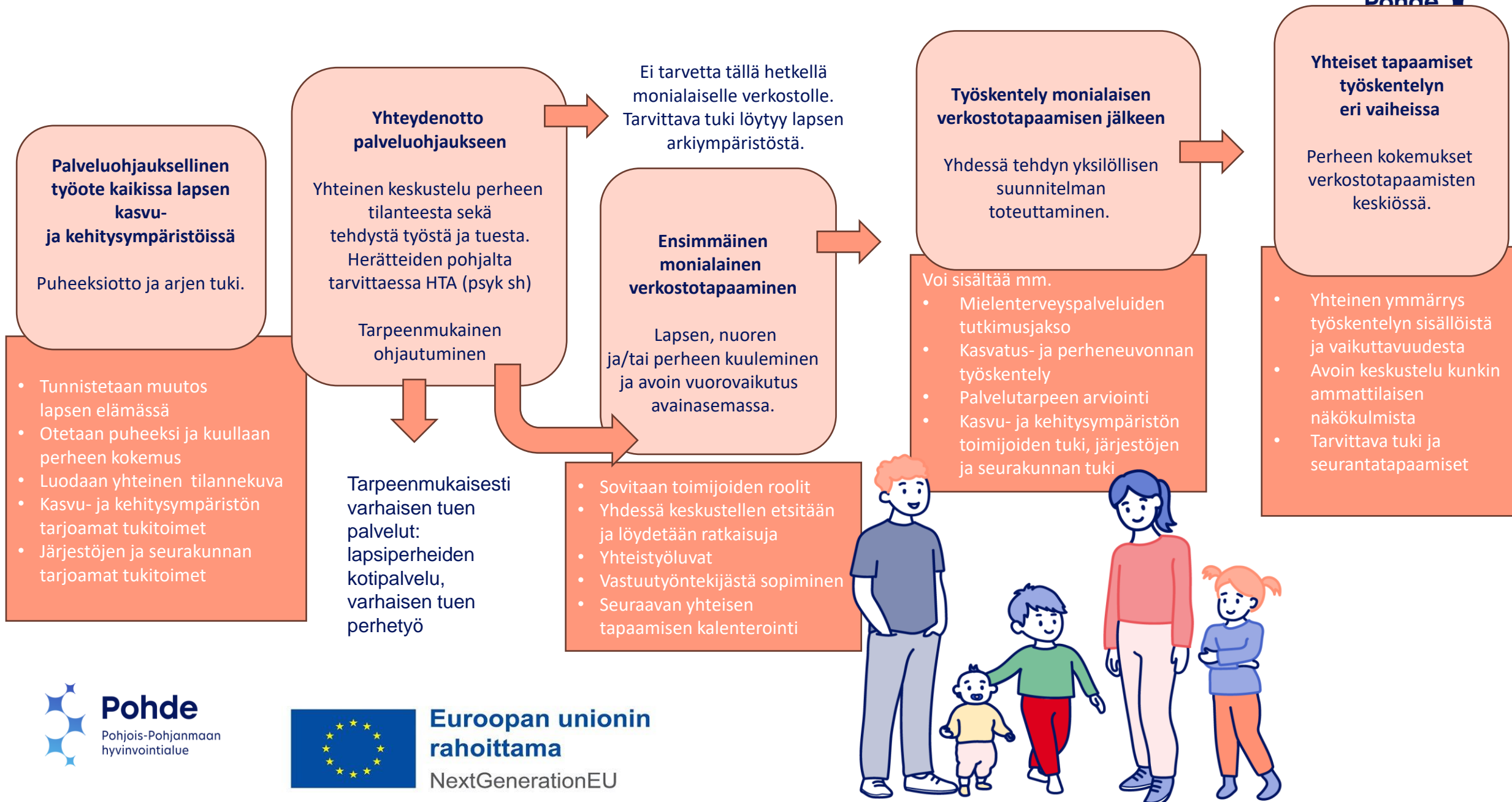
Sisältää perhekeskustoiminta-alueen toiminnan kehittämisen suunnittelun, koordinaation ja toiminnan arvioinnin

Paikallisten perhekeskusten taso:

Sisältää yksittäisten perhekeskusten toiminnan suunnittelun, kehittämisen ja arvioinnin

Perhekeskuksen monialaisen yhteistyön prosessi

Pohde 



Painopiste ehkäisevissä palveluissa tärkeässä roolissa

Asiakastyötä, yhteistyötä ja johtamista kehitetään lapsi-, nuori- ja perhelähtöiseksi huomioiden eri toimijoiden tekemä työ. ’

Lasten, nuorten ja perheiden hyvinvoinnista, tuen tarpeista ja haasteista kertyy arjen kokemustietoa järjestöjen ja seurakuntien sekä kuntien toiminnassa - ilmiöt esille, tarkasteluun ja yhteiseen työstöön

Tärkeää, että perheet voivat hakeutua järjestöjen ja seurakuntien toimintaan matalalla kynnyksellä ilman kriteerejä ja lähetteitä. Tuki jatkuu silloinkin, kun palvelut päättyvät.

Lapsille, nuorille ja perheille tarjoutuu mahdollisuuksia osallistumiseen, muiden auttamiseen ja yhteisöllisen toiminnan toteuttamiseen järjestöjen ja seurakuntien vapaaehtoistoiminnassa.

Painopistettä siirretään ehkäisevään ja ennakoivaan työhön hyödyntämällä ja tukemalla järjestöjen ja seurakuntien ennalta ehkäiseviä ja varhaisen tuen toimintoja. Erityisesti kohtaamispaikkatoiminta sekä matalan kynnyksen tuki on tärkeää.

Hyvinvointialueen, kuntien, järjestöjen ja seurakuntien osallisuus johtamisessa ja yhteistyörakenteissa varmistaa palveluiden monialaisuuden ja yhteen toimivuuden.

Järjestöjen ja seurakuntien tekemä työ on kustannusvaikuttavaa.

Perhekeskusten järjestöyhdyshenkilöt

Ota yhteyttä perhekeskuksen järjestöyhdyshenkilöön, kun haluat tietyllä paikkakunnallalevittää tietoa toiminnastanne lasten ja perheiden kanssa työskenteleville Pohteen työntekijöille tai pyytää tällaista työntekijää esittelemään Pohteen palveluja toimintaanne osallistuville.

- **Yhdyshenkilöt paikkakunnittain:**

- Perhesosiaalipalvelut, perhetyö ja päiväperhekuntoutus sekä aikuissosiaalityö Oulu (Kontinkangas, Kaakkuri ja Oulunsalo): Mervi Soukka
- Perhesosiaalipalvelut, perhetyö ja päiväperhekuntoutus sekä aikuissosiaalityö Oulu (Tuira, Haukipudas, Kiiminki): Elina Sotaniemi
- Opiskeluhoolto Oulu: Mari Kanyagia
- Koillismaa, Oulunkaari ja Lakeus (Kuusamo, Taivalkoski, Pudasjärvi, Ii, Utajärvi, Vaala, Muhos, Kempele, Tyrnävä, Liminka, Lumijoki, Hailuoto): Karoliina Kauppinen
- Rannikko (Raahe, Pyhäjoki, Siikajoki, Kalajoki ja Merijärvi): Lea Hassila
- Oulun eteläinen (Alavieska, Haapavesi, Oulainen, Pyhäntä, Siikalatva, Ylivieska): Riikka Kauppinen
- Oulun eteläinen (Sievi, Nivala, Reisjärvi, Haapajärvi, Pyhäjärvi, Kärsämäki): Suvi Herrala