

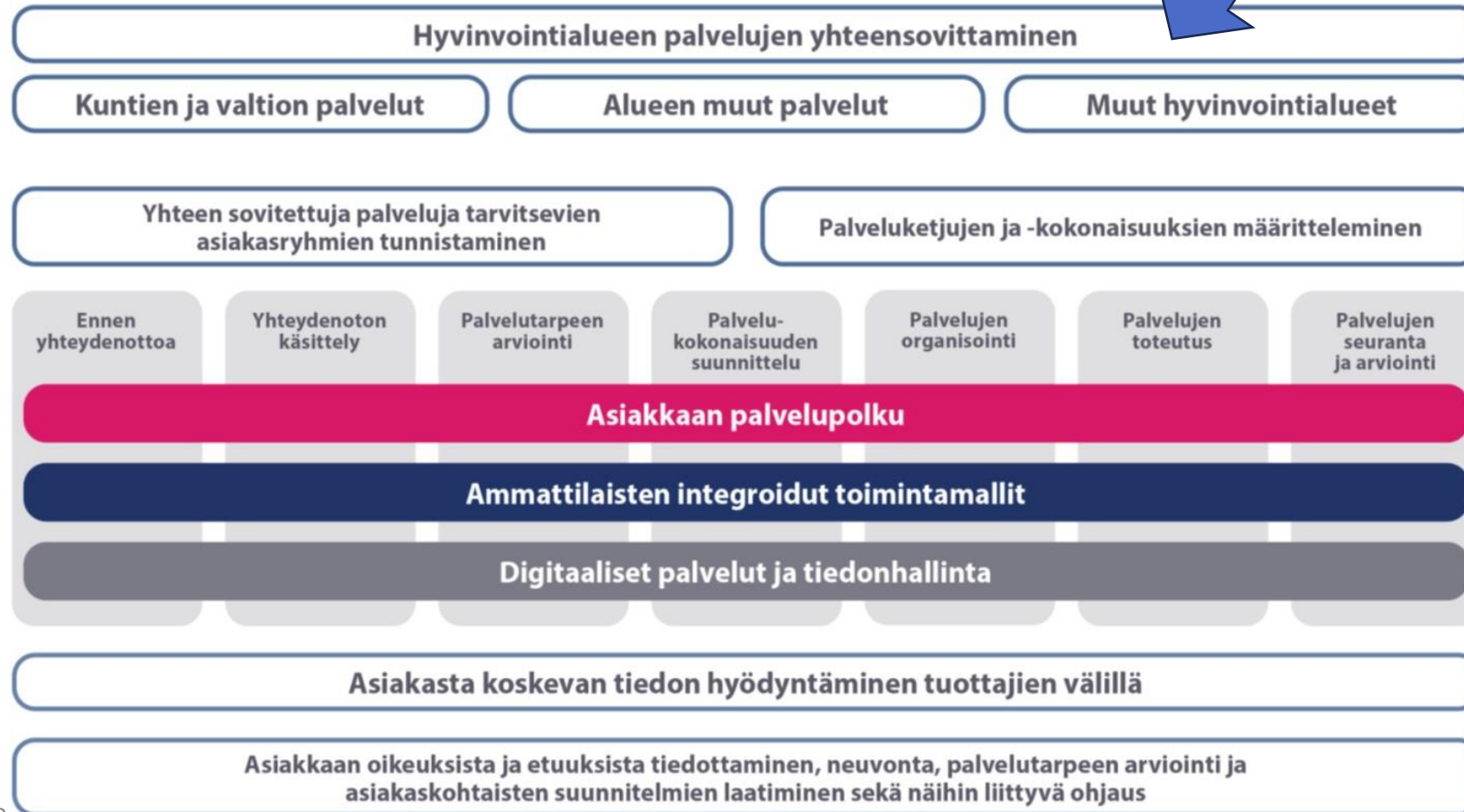


# Pohjois- Pohjanmaan hyvinvointialueen perhekeskus- toiminta

Aluevaltuusto 18.11.2024

# Hyvinvointialueen velvollisuus on palvelujen yhteensovittaminen (HE 241/2020; 10§)

PERHEKESKUS-toiminta



# Perhekeskustoiminta vastaa osaltaan hajallaan olevaan lainsäädäntöön

---

- Lasten ja nuorten mielenterveyspalveluiden kokonaisvastuu on lainsäädännössä epäselvä. **Lainsäädäntö ei määrittele perustasolla selkeää vastuutahoa tutkimukselle, hoidolle tai kuntoutukselle.**
- Mielenterveystyöstä säädetään mielenterveys-, sosiaalihuolto- ja terveydenhuoltolaeissa. **Perusterveydenhuollolle** kuuluu mielenterveyttä edistävä ohjaus, neuvonta, tarpeen mukainen psykososiaalinen tuki ja lievien häiriöiden hoito. **Sosiaalihuolto** vastaa mielenterveyden edistämisestä ja tuesta, mutta mielenterveyshäiriöiden tutkimus ja hoito eivät kuulu sen tehtäviin. **Erikoissairaanhoidon** tehtäviä ovat kiireellinen hoito ja lähetteellä kiireetön vaativa hoito.
- On huomioitava myös lainsäädännöllinen ero koulu- ja opiskeluterveydenhuollon tehtävissä. Terveyden ja hyvinvoinnin edistämistyö kuuluu molemmille, mutta vain opiskeluterveydenhuoltoon sisältyvät sairaanhoitopalvelut myös mielenterveyshäiriöiden osalta.
- Integraatio perusterveydenhuollon, sosiaalihuollon ja erikoissairaanhoidon kanssa on välttämätöntä, jotta lasten ja nuorten mielenterveyspalveluiden ja tätä myöten koko palvelujärjestelmän kokonaisuus saadaan järkeväksi ja vastuusta sovittua.

# Perhekeskus toteuttaa soten, kuntien ja muiden toimijoiden integraatiota, verkostoimalla alueellaan olevat lapsiperhepalvelut yhdeksi kokonaisuudeksi

Perhekeskus sisältää lapsille, nuorille ja perheille suunnatut hyvinvointia ja terveyttä sekä kasvua ja kehitystä edistävät varhaisen tuen, hoidon ja kuntoutuksen palvelut.

Perhekeskus ei nimestään huolimatta tarkoita (välttämättä) fyysistä ”keskusta”, vaan on verkostomainen toimintatapa, joka toimii yhden yhteydenoton periaatteella



# Näkymä Pohteen alueen perhekeskustoimintaan

Perhekeskuspalvelut- palvelualue on aloittanut 1.10.2024 ja koordinoi kokonaisuuden eteenpäin viemistä

Perhekeskusvastaava on nimetty, tehtävä ja rooli määritelty.

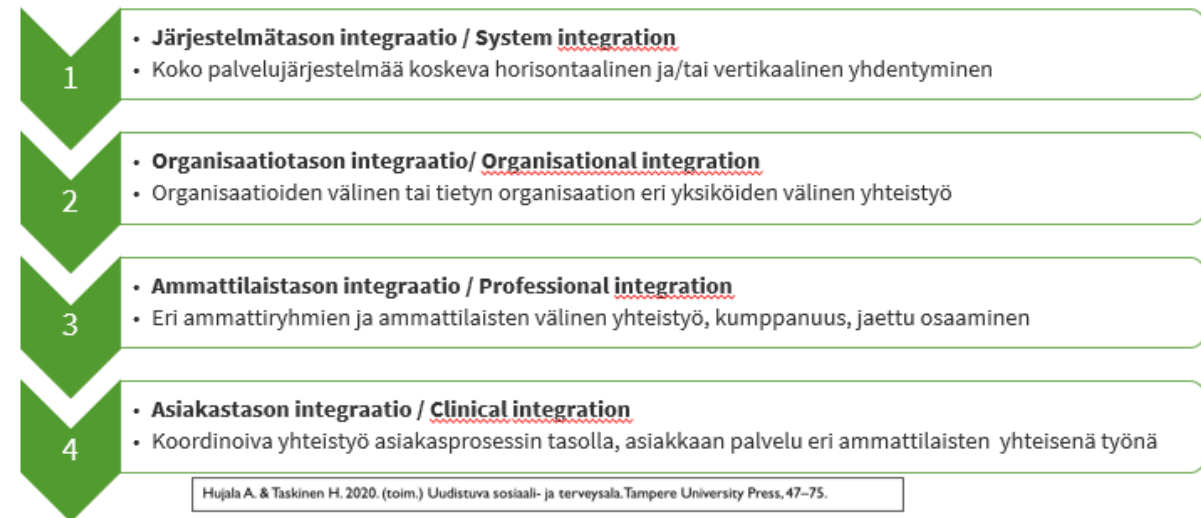
Perhekeskusten johtamisen ja koordinoinnin rakenne etenee kansallisen mallin suuntaisesti, yhteisövaikuttavuuden viitekehyksessä

Perhekeskusten toimintaan ja kehittämiseen liittyvät strategisen tason ryhmät on tunnistettu ja toiminta käynnistynyt / käynnistymässä

Perhekeskustoiminnan operatiivisesta johtamisesta ja toiminnasta vastaavan ryhmän roolit ja tehtävät määritelty / tarkentumassa ja toiminta käynnistynyt / käynnistymässä

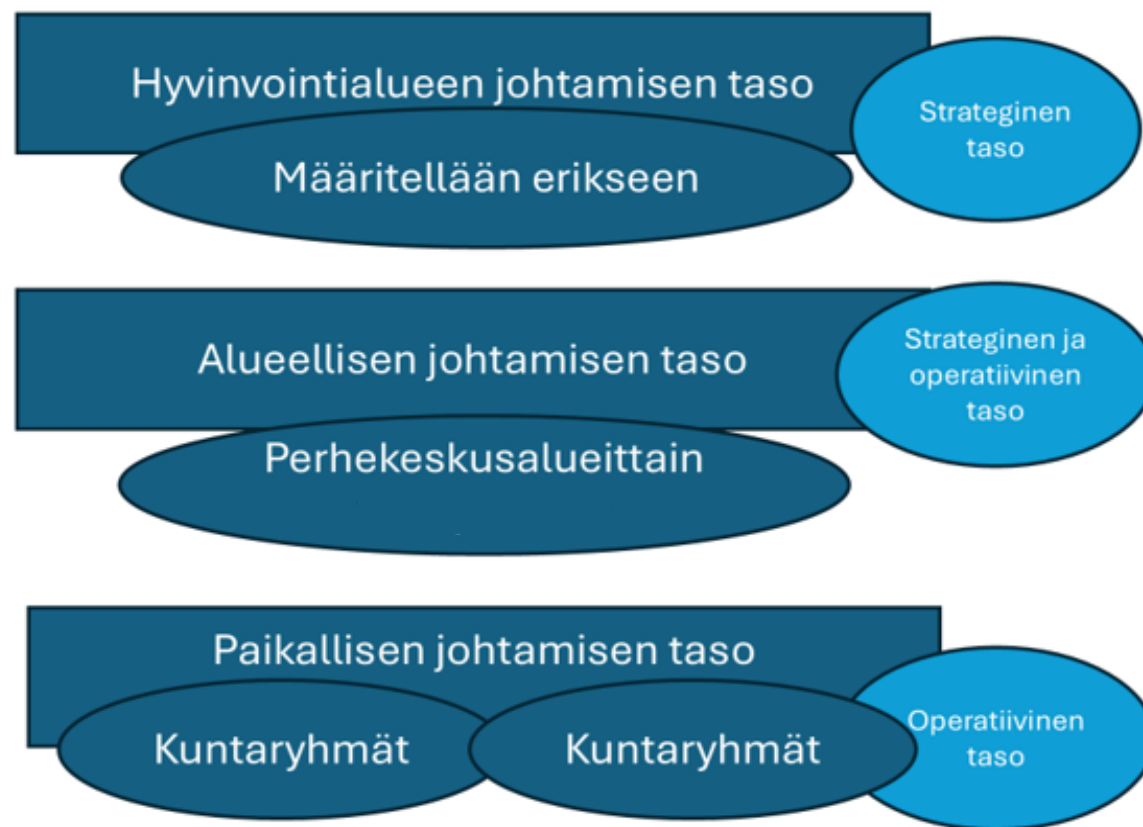
Yhteistyörakenteet ja –käytänteet on osin sovittu / sovitaan kuntien, erikoissairaanhoidon, aikuisten perus- ja erityispalvelujen, seurakuntien, järjestöjen, yhdistysten sekä muiden tärkeiden yhteistyökumppaneiden kanssa.

## Perhekeskuksen palveluintegraation toteuttaminen: integraation tasot



# Perhekeskuksen johtaminen ja yhteisövaikuttavuuden periaatteet

- Perhekeskuksella on hyvinvointialueen johtamisen taso
- Perhekeskuksen alueelliset esihenkilöt kokoontuvat yhteiseen keskusteluun säännöllisesti
- Strateginen taso sekä operatiivinen johtoryhmä
- Jokaisessa kunnassa on perhekeskus, osa palveluista verkostomaisena. Alueellisella tasolla johdetaan kokonaisuutena.
- Lisäksi on olemassa paikallista perhekeskuksen johtamista, joista alueet voivat sopia heille sopivimmalla tavalla. Tärkeintä on saada on toimiva tiedonkulku, yhteinen tavoiteasettelu ja toiminta sekä arviointi.
- Palautejärjestelmän rakentaminen (havainnot, mittarit)





# Yhteisövaikuttavuuden johtotiimit

Oulussa 5  
johtotiimiä  
sotokeskuksittain

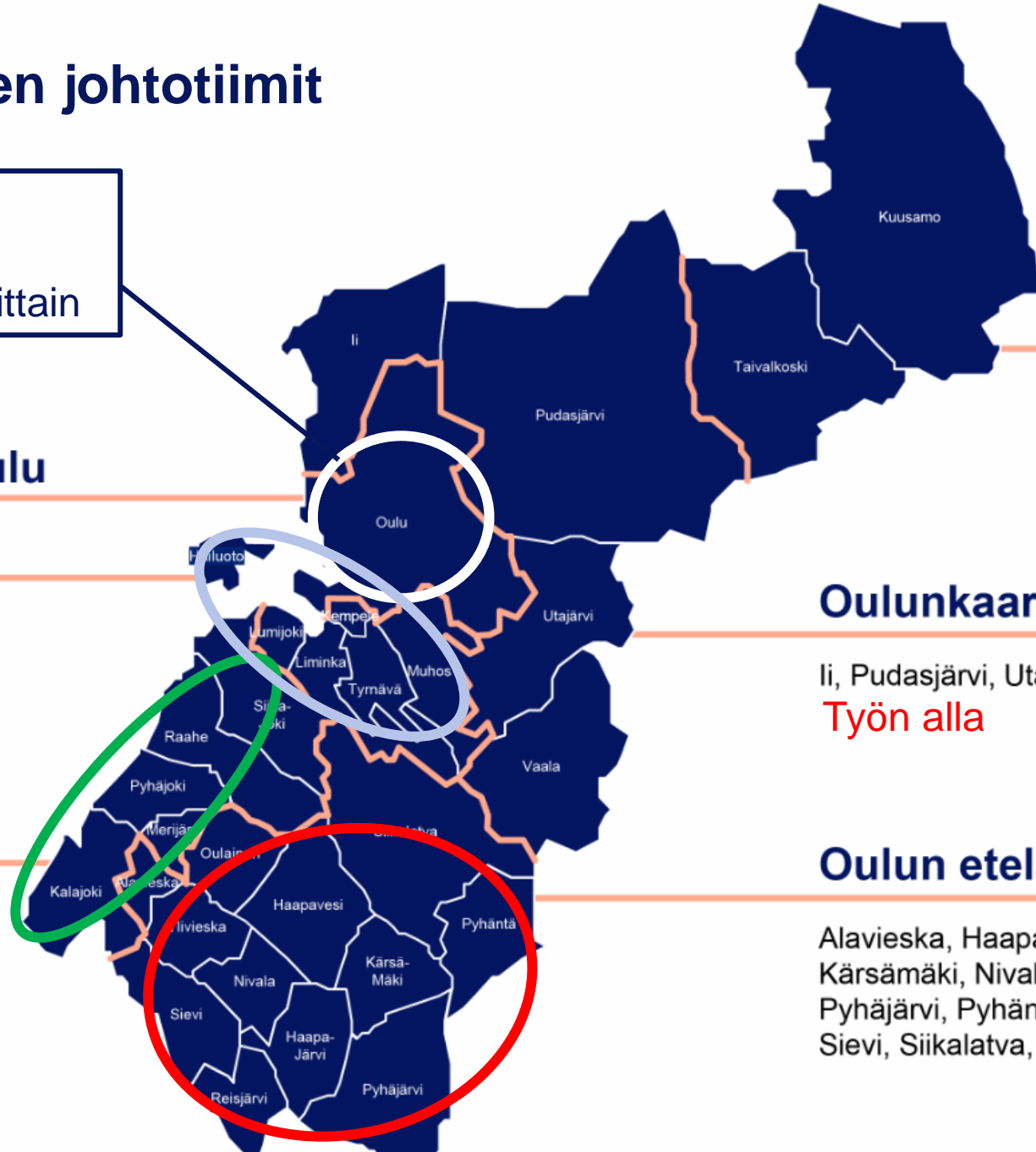
**Oulu**

**Lakeus**

Hailuoto, Kempele, Liminka,  
Lumijoki, Muhos, Tyrnävä

**Rannikkoseutu**

Kalajoki, Merijärvi, Pyhäjoki,  
Raahe, Siikajoki



**Koillismaa**

Kuusamo, Taivalkoski

Työn alla

**Oulunkaari**

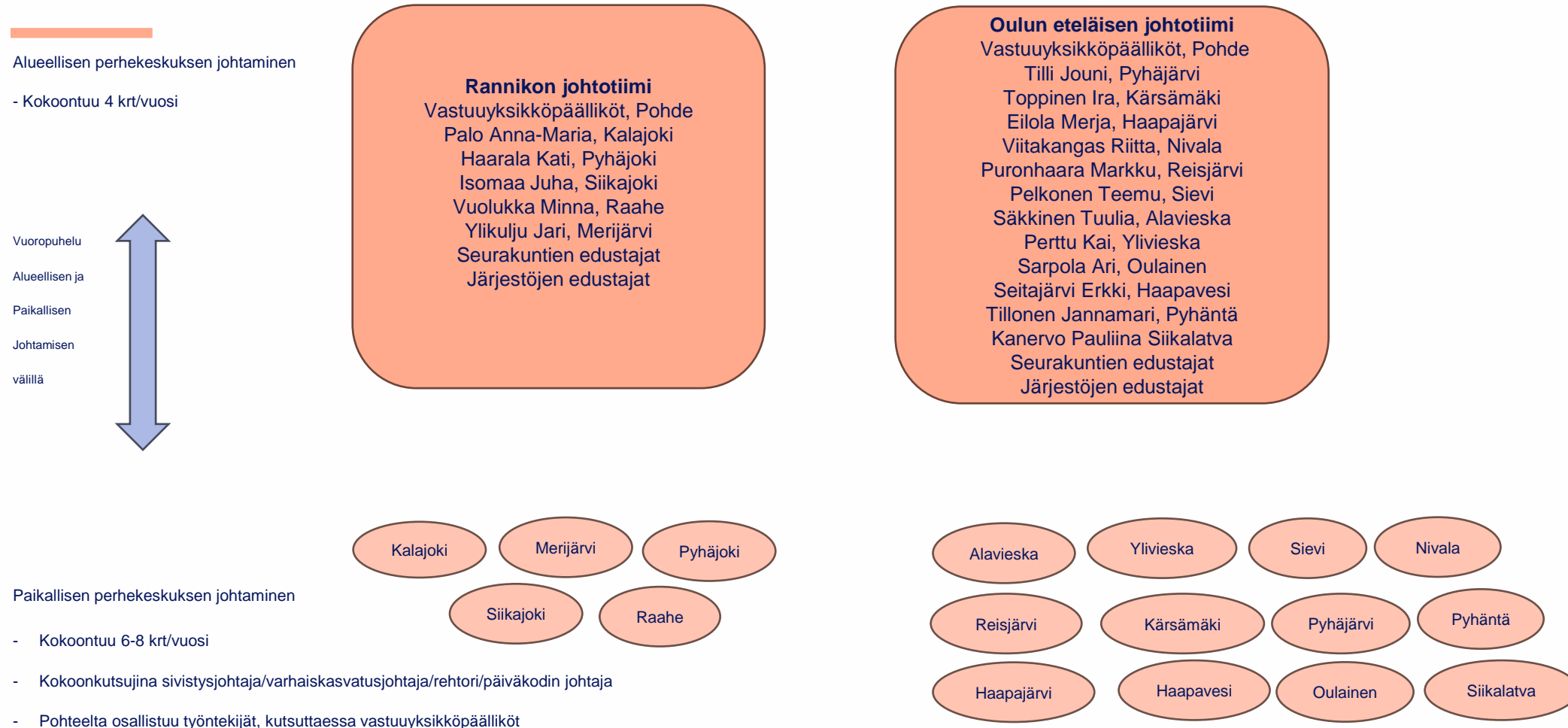
Ii, Pudasjärvi, Utajärvi, Vaala

Työn alla

**Oulun eteläinen**

Alavieska, Haapajärvi, Haapavesi,  
Kärsämäki, Nivala, Oulainen,  
Pyhäjärvi, Pyhäntä, Reisjärvi,  
Sievi, Siikalatva, Ylivieska

## Esimerkki perhekeskuksen johtamisen rakenteesta





# Perhekeskusten lapsiperheiden palveluohjaus- ja yhteydenottokanavat sekä sähköiset palvelut

**Sähköiset palvelut/digisotekeskus**  
Pyydä apua-nappi  
Neuvolan sähköinen yhteydenotto  
Tarina-auttamisen palvelut  
Mipä-chat ja videovastaanotto  
Omaolon oirearviot/terveystarkastukset  
Hyte-palvelutarjotin (tulossa)  
Digihoitopolut



Lapsiperheiden palveluohjausnumero kuntalaisille. Luuri-yhteydenotto ammattilaisille, josta tarpeenmukainen monialainen verkosto koordinoidaan.

## Oulu

## Lakeus

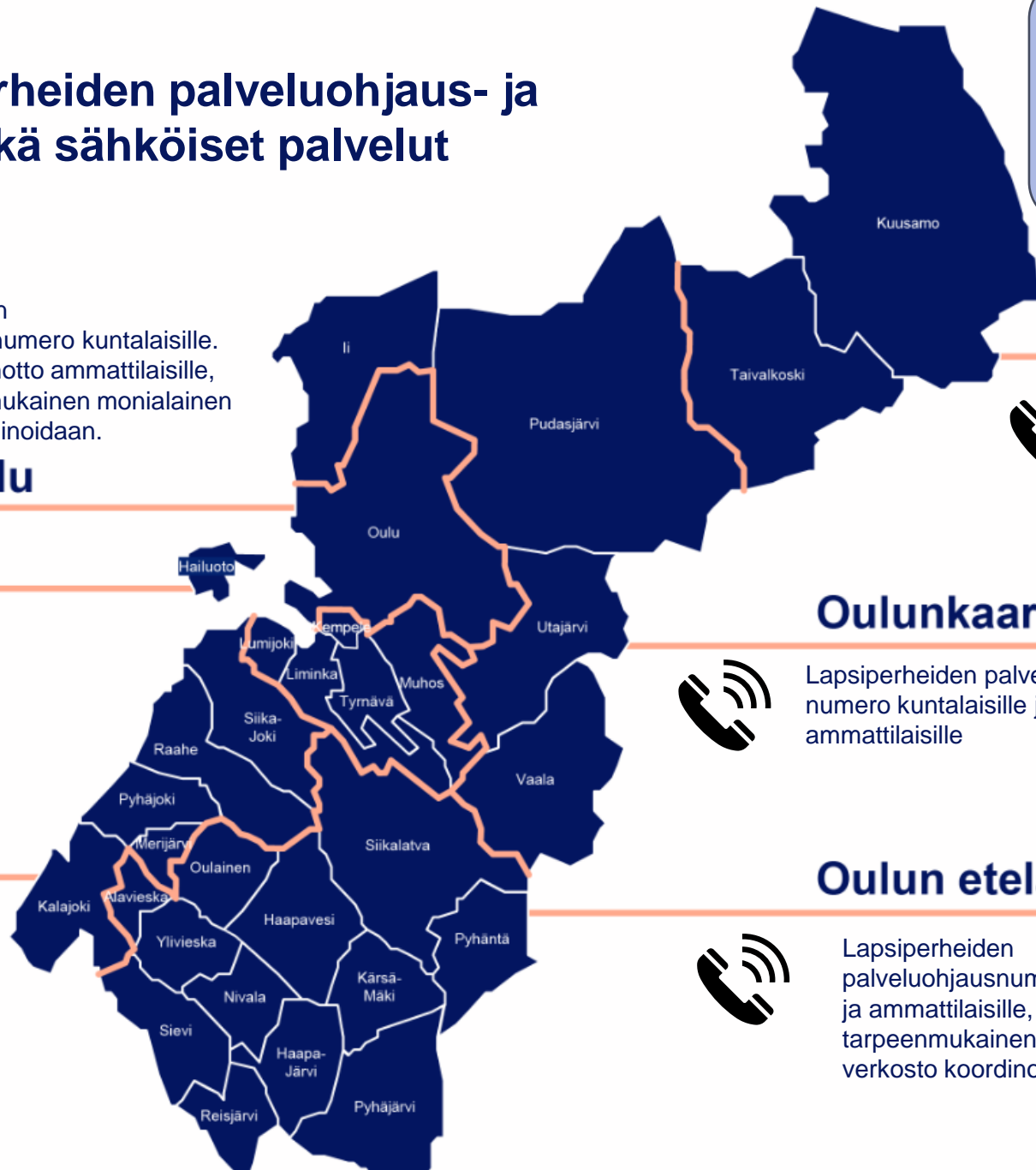


Lapsiperheiden palveluneuvonta numero kuntalaisille ja ammattilaisille

## Rannikkoseutu



Lapsiperheiden palveluohjausnumero kuntalaisille ja ammattilaisille, josta tarpeenmukainen monialainen verkosto koordinoidaan.



## Koillismaa



Lapsiperheiden palveluneuvonta numero kuntalaisille ja ammattilaisille

## Oulunkaari



Lapsiperheiden palveluneuvonta numero kuntalaisille ja ammattilaisille

## Oulun eteläinen



Lapsiperheiden palveluohjausnumero kuntalaisille ja ammattilaisille, josta tarpeenmukainen monialainen verkosto koordinoidaan.

# Palveluohjauksen kautta voidaan saada työskentelyyn mukaan muita toimijoita, silloin kun yksi toimija ei riitä



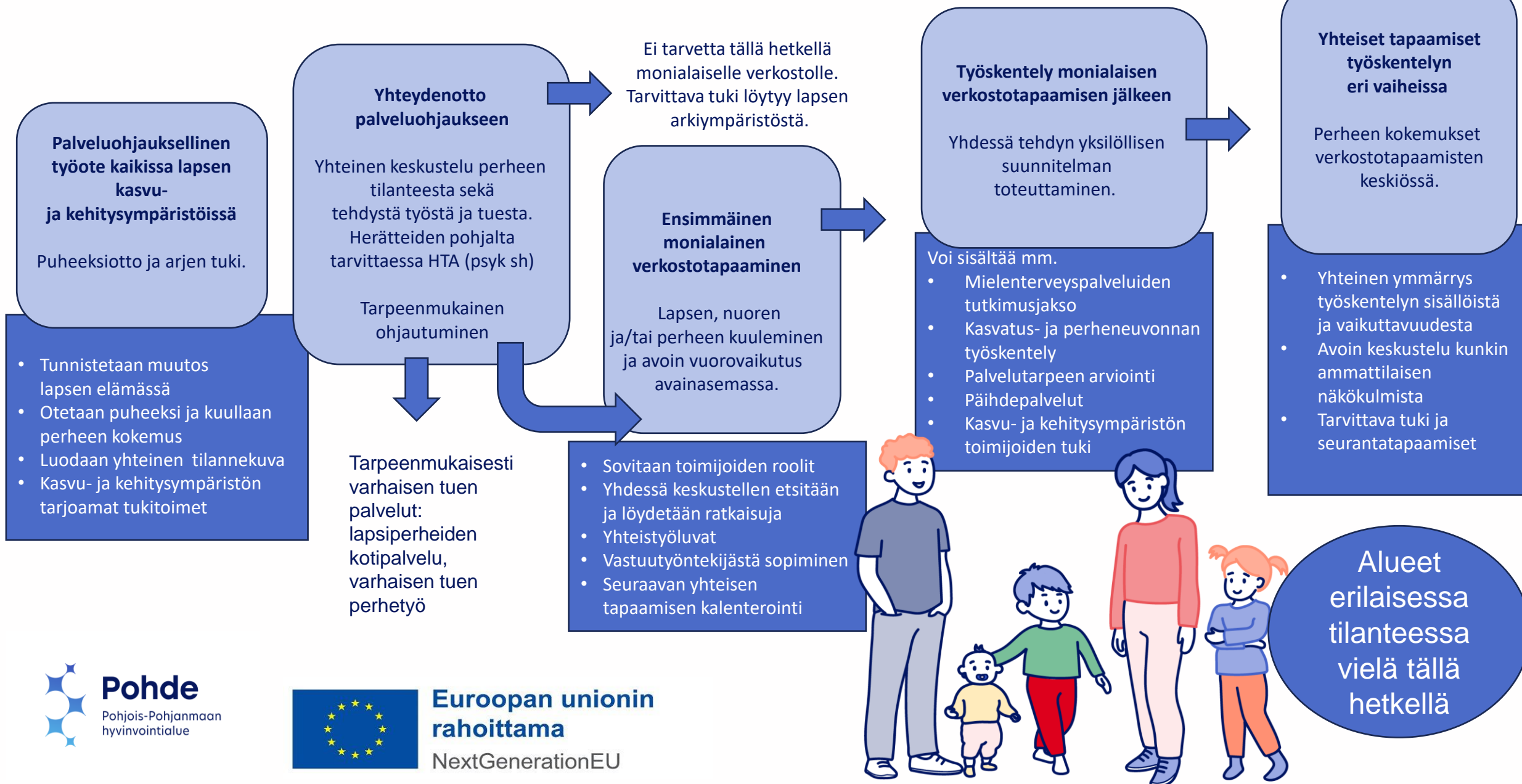
**Pohde**

Pohjois-Pohjanmaan  
hyvinvointialue

**YHTEISÖ**  
**VAIKUTTAVUUS**

# Perhekeskuksen monialaisen yhteistyön prosessi

Pohde



# Yhteydenoton esimerkkejä Oulun eteläinen 11/24

---

- Yhteydenottojen määrä 138, eniten Ylivieska ja Nivala
- Yhteydenoton syy pääsääntöisesti mielen haasteet, yhteydenottajana pääosin huoltajat (54%), seuraavana terveydenhuolto (19%) ja opetustoimi (18%)
- Palveluohjaajat antavat paljon ohjausta ja neuvontaa
  - Verkostokäytänteiden sopimista ja tarvittaessa lisäkoulutusta
  - Yhteydenottojen kompleksisuus
  - Haasteita koulussa/varhaiskasvatuksessa
  - Haasteita kotona
  - Perheen kuormittunut tilanne
- Uuden toimintakulttuurin oppiminen, yhteydenotot vielä pääosin valmistelemattomia ammattilaisten suunnalta.

# Yhteydenoton esimerkkejä Rannikon alue 23-24

---

- Rannikon alueella perhekeskuksen yhteydenoton arviointiin otettiin RRP -hanketyönä mukaan hoidon tarpeen arviointi
- Noin 200 lasta ja nuorta oli jonossa mielenterveys- ja muihin palveluihin
- Lasten ja nuorten psykiatrisiin mielenterveyspalveluihin uutta jonoa ei ole syntynyt
- Uudet asiakkaat ohjautuvat palveluohjauksen kautta.
- Hoidon tarpeen arvioinnin prosessi on jäsentynyt ja hoitoon pääsy parantunut
- Malli on integroitu kehittämistyötä normaaliin palvelutuotantoon

**POHDE:Perhekeskus (Youtube 1:34),  
dialle syötetty linkitys videoon**

**Perhekeskus  
perheiden  
tukena**

**Perhekeskus perheiden tukena**



---

**Leena Mämmi-Laukka**, toimialuejohtaja, Perhe- ja sosiaalipalvelut Oys psykiatria

**Minna Malila**, palvelualuejohtaja, Perhekeskuspalvelut, Perhe- ja sosiaalipalvelut Oys psykiatria

**Heidi Laitila**, perhekeskusvastaava, Perhekeskuspalvelut, Perhe- ja sosiaalipalvelut Oys psykiatria

**Sanna Iisakka**, projektipäällikkö, Sähköiset palvelut ja digi/RRP2