

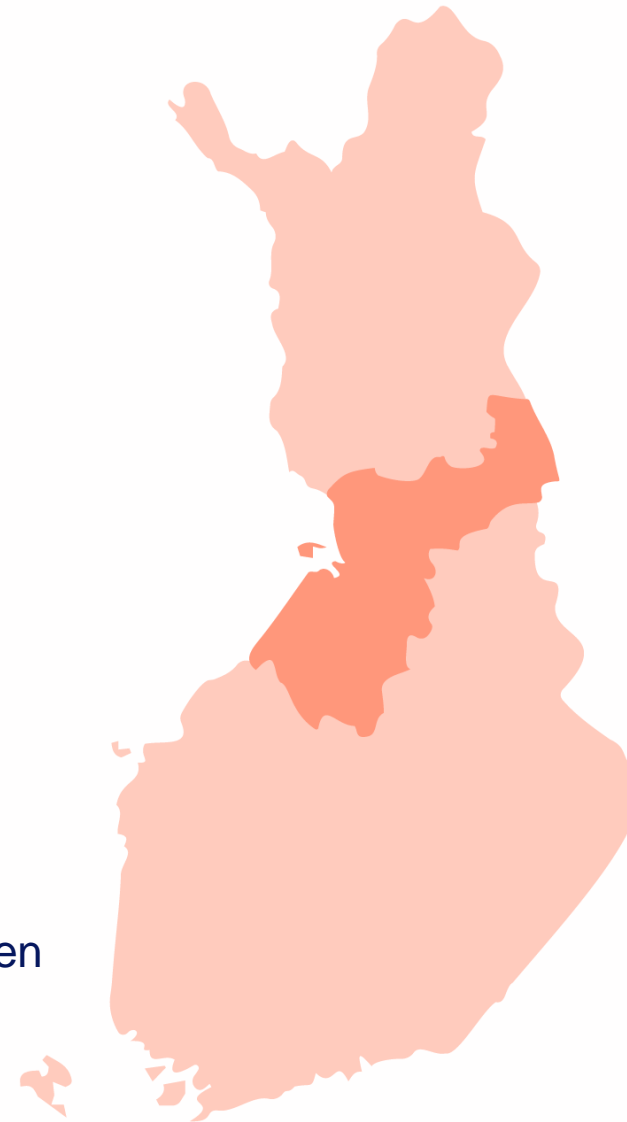


Norra Österbottens välfärdsområde

Välfärd, hälsa och säkerhet
– tillsammans

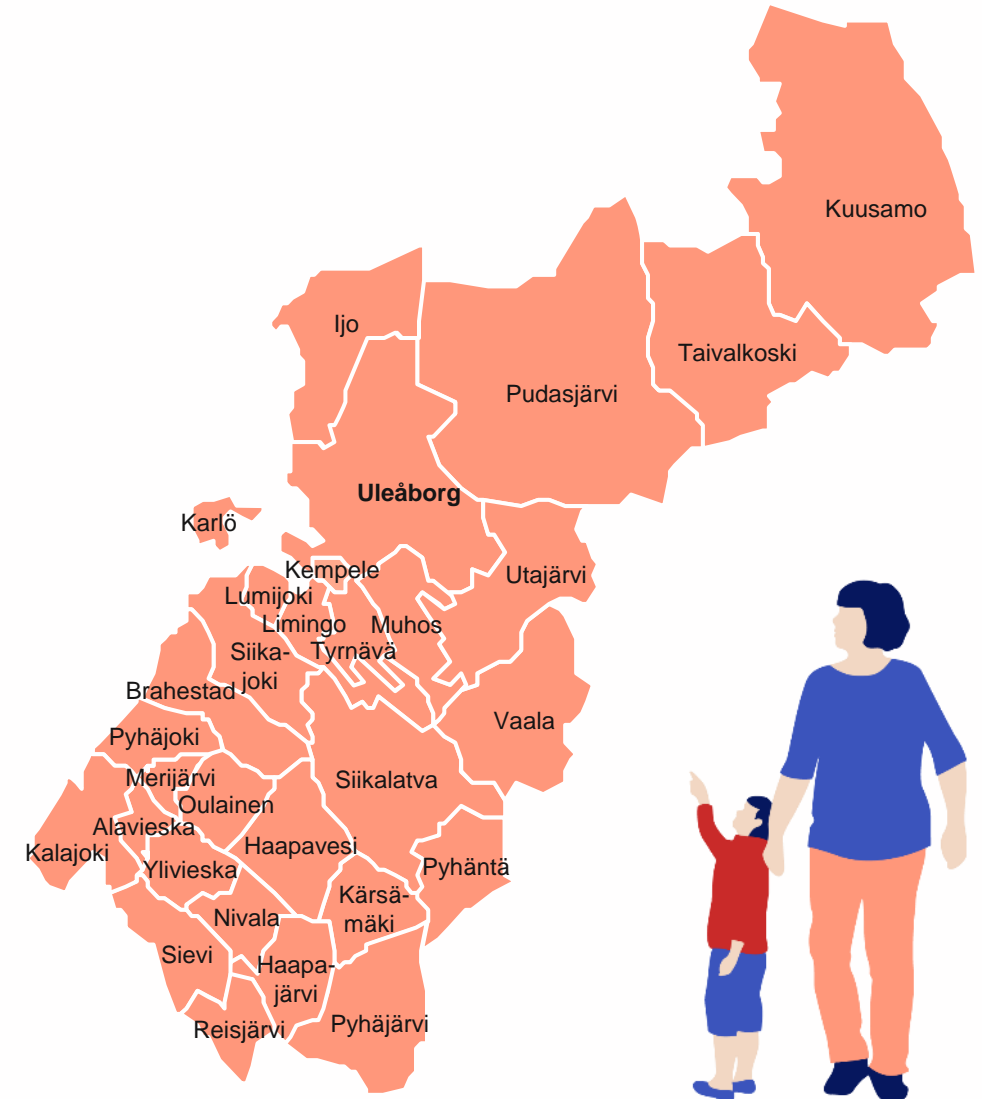
Norra Österbottens välfärdsområde Pohde

- Välfärdsområdet ordnar primärvård, specialiserad sjukvård och socialvård samt räddningsväsendets tjänster i Norra Österbotten.
- Pohde är ett av Finlands största välfärdsområden. Vi svarar för välfärden, hälsan och säkerheten hos 418 000 invånare i Norra Österbotten.
- Vi bygger världens mest intelligenta sjukhus för hela norra Finland.
- Nästan 18 000 yrkespersoner arbetar vid Pohde.
- Vi utvecklar servicen på social- och hälsocentralerna och gör den mångsidigare. Förändringarna sker inte på ett ögonblick utan under de kommande åren.



Norra Österbottens välfärdsområde Pohde

- Norra Österbottens välfärdsområde är ett av Finlands 21 välfärdsområden. Tyngdpunkten ligger på basservice och förebyggande av problem i ett tidigt skede.
- Pohde prioriterar delaktighet, tidigt stöd och egenhändigt förbättrande av hälsa och välfärd.
- Välfärdsområdet omfattar 30 kommuner
 - Alavieska, Haapajärvi, Haapavesi, Karlö, Ijo, Kalajoki, Kempele, Kuusamo, Kärsämäki, Limingo, Lumijoki, Merijärvi, Muhos, Nivala, Oulainen, Uleåborg, Pudasjärvi, Pyhäjoki, Pyhäjärvi, Pyhäntä, Brahestad, Reisjärvi, Sievi, Siikajoki, Siikalatva, Taivalkoski, Tyrnävä, Utajärvi, Vaala och Ylivieska



Norra Österbottens välfärdsområde Pohde

- Erbjuder service för cirka 418 000 invånare.
- Personalstyrka cirka 18 000.
- Budget för 2025 cirka 2,2 miljarder euro, varav statlig finansiering 1,98 miljarder.
- Kopplade samman regionens 19 organisationer inom social- och hälsovården och två räddningsverk.
- Välfärdsområdets förtroendeorgan är till exempel välfärdsområdesfullmäktige och välfärdsområdesstyrelsen.
- Välfärdsområdets universitetssjukhus OYS erbjuder service för hela norra Finland.



Verksamhetsmiljö och servicebehov

- Tjänsterna i norra Österbotten varierar både i fråga om behovet och hur de tillhandahålls.
- Norra Österbotten har både glest och tätt befolkade områden.
- Välfärden och säkerhetsriskerna varierar.
- Befolkningen är för närvarande ung, men befolkningens åldersstruktur förändras snabbast av alla välfärdsområden.
- Samtidigt sjunker nataliteten och försörjningskvoten förändras.
- År 2024 bodde över 418 000 personer i norra Österbotten.



Utmaningar och möjligheter i verksamhetsmiljön

- Tryggande av en tillräcklig kompetent och välmående personal.
- Identifiering av orsaker och konsekvenser gällande arbetslöshet, marginaliserande strukturer och fattigdomsrelaterade problem och utformande av ändamålsenliga åtgärder i samarbete med andra aktörer.
- Säkerställande av samordnad ledning, verksamhet och verksamhetskultur samt likabehandling.
- Kalkylmässig nationellt styrd finansiering som i huvudsak grundar sig på servicebehov.
- Utnyttjande av möjligheterna med digitalisering och elektroniska tjänster.
- Effekterna av ändringar i lagstiftningen.

Utmaningar och servicebehov i verksamhetsmiljön

- Ökat illamående hos barn, unga och familjer och stort behov av mentalvårdstjänster.
- Avhjälpan av eftersatt vård, service och rehabilitering på grund av covid-19-pandemin.
- Samordning av servicen för invånare som behöver multiprofessionellt stöd och samordnade tjänster.
- Beaktande av invånarnas mångfald och behov hos utsatta personer.

Personalstyrka

Personal inom social- och hälsovården

Totalt 15 838

Förvaltnings- och stödpersonal

Totalt 1 992

Personal totalt

18 162

Personal vid räddningsverket

332 anställda på heltid

Kontraktсанställd personal totalt cirka 1 100, av vilka

- cirka 680 på larmavdelningar
- cirka 235 på ungdomsavdelningar
- cirka 185 på kvinnoavdelningar och stödavdelningar.

Personal

- Antalet anställda var 18 162 i slutet av 2024.
- Vårdpersonalens andel är 60 %.
- Av de anställda är 16,6 % män och 83,4 % kvinnor.
- Personalens genomsnittsålder är 44,5 år.
- Det finns 523 olika yrkesbenämningar.
- Den vanligaste yrkesbenämningen är sjukskötare: 4 491 sjukskötare arbetar vid Pohde.



Norra Österbottens välfärdsområdesstrategi

- Strategin innehåller mål som styr verksamheten och ekonomin. Som ett första steg har målen ställts upp för 2023–2025.
- Målet är att förbättra välfärden, hälsan och säkerheten i Norra Österbotten samt att minska servicebehovet. Utgångspunkten för en smidig vardag är förebyggande åtgärder, egen riskberedskap och fungerande närservice.
- Utvecklingen av personalens kompetens och arbetshälsa beaktas i strategin. Samarbetet med kommuner, företag, organisationer och andra centrala aktörer säkerställer att kunden får de tjänster hen behöver smidigt och i rätt tid.
- Välfärdsområdets universitetssjukhus är en föregångare när det gäller att pröva och utnyttja ny innovativ teknologi och nya verksamhetsmodeller.

Norra Österbottens vårdförbudsområde

SERVICELÖFTE

Vårdförbudsområde, hälsa och säkerhet
– tillsammans

VÅRDERINGAR – VÅRDFÖRBUDSOMRÅDETS STJÄRNOR

Vi ser individen

Vi bemöter alla med yrkeskunskap
Föregångare inom verkningsfullhet



TYNGDPUNKTER OCH STRATEGISKA PRINCIPER

För individen



1. Fokus på delaktighet, tidigt stöd och egenhändigt förbättrande av hälsa och vårdförbudsområde.
2. Service enligt behov och nära på olika sätt.
3. Ett samordnat servicesystem.

De bästa experterna



7. Personalen medverkar i och utvecklar verkningsfull verksamhet.
8. Vårdförbudsområde är en uppskattad arbetsgivare och utbildare.
9. Ledarskapet stöder personalens arbetshälsa och kompetensutveckling.

Verkningsfullt tillsammans



4. Den förebyggande vården och vården på basnivå stärks.
5. Servicenätet förnyas i samarbete med kommuner, företag och organisationer.
6. Kostnadsutvecklingen motsvarar finansieringen.

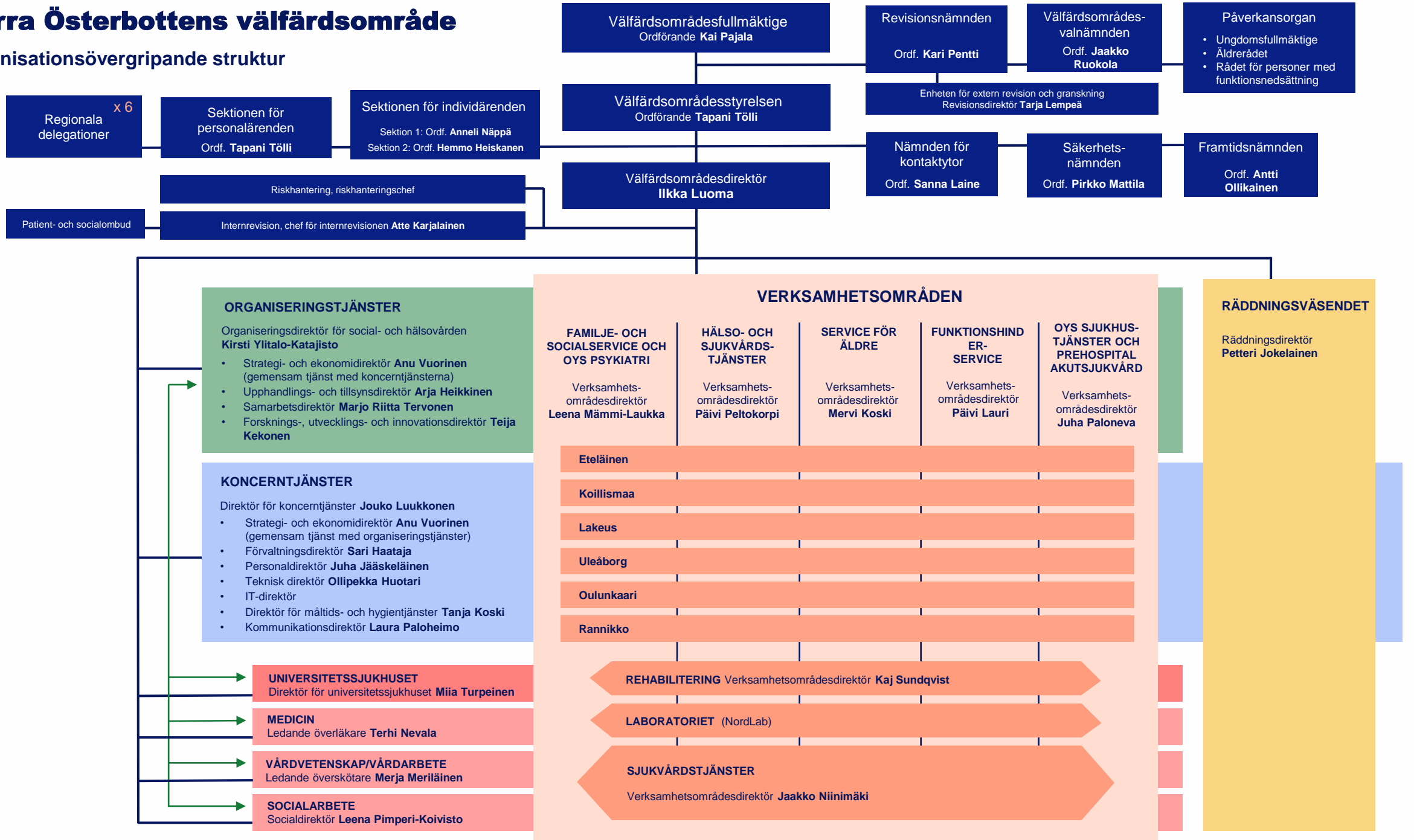
Mod att förnya

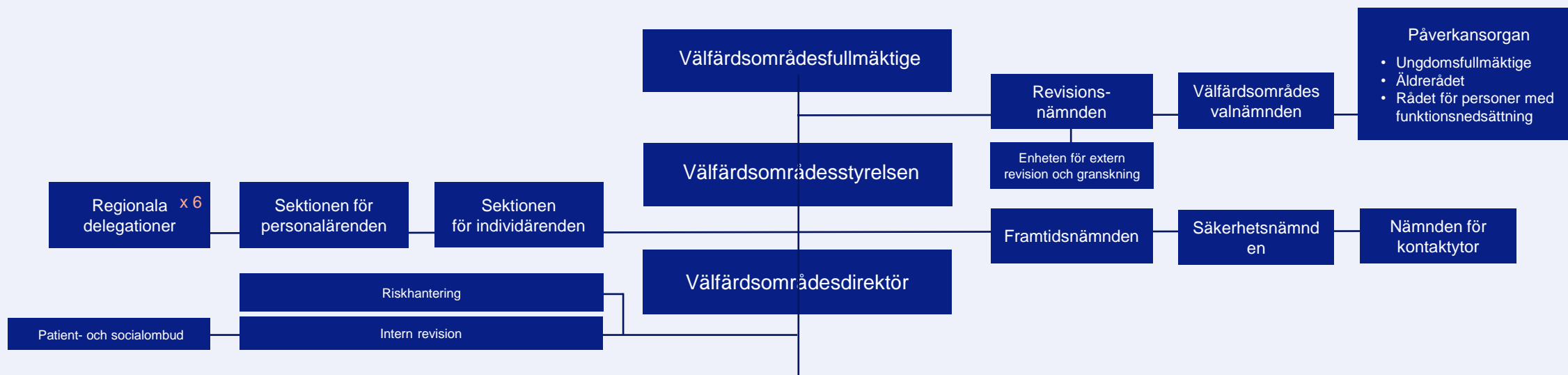


10. Lednings- och verksamhetsmodellerna förnyas.
11. Kunskap, forskning och praktiska försök leder i riktning mot verkningsfulla verksamhetsmodeller.
12. Förnyelse angår alla.

Norra Österbottens välfärdsområde

Organisationsövergripande struktur





Beslutsfattande

Välfärdsområdets förtroendeorgan är välfärdsområdesfullmäktige, välfärdsområdesstyrelsen, styrelsens sektioner, revisionsnämnden, säkerhetsnämnden, framtidsnämnden, nämnden för kontaktytor och välfärdsområdesvalnämnden. Utöver det har välfärdsområdet lagstadgade forskningskommittéer och påverkansorgan. Protokollen och föredragningslistorna för organen är offentliga.



Pohde

Pohjois-Pohjanmaan
hyvinvointialue